



Wieliszew zagrał dla WOŚP

Po kilku latach przerwy na terenie gminy Wieliszew znów zorganizowany został WOŚP. Inicjatorem pomysłu było Stowarzyszenie Młodzi dla Rozwoju eMka, którego prezes Izabela Kownacka została szefową sztabu.

Impreza odbyła się w Szkole Podstawowej nr 2 im. Jana Pawła II. Wydarzenie rozpoczęło się od Biegu z Sercem dla WOŚP poprowadzonego przez Mistrzynię Świata w Biegu 24-godzinny – Patrycję Bereznowską. Następnie o godz. 11 hala sportowa w szkole zamieniła się w centrum rozrywki z licznymi stoiskami, atrakcjami, pokazami, kon-

certami oraz kawiarenką. Wsparcie mieszkańców oraz zaangażowanie szkół, przedszkoli, stowarzyszeń oraz lokalnych przedsiębiorców przyniosło rekordowy wynik zbiórki w wysokości 42 000 zł!

■ WD
Szczegółowa relacja na stronie 10-11

Budżet Gminy Wieliszew na 2018 rok

Na ostatniej sesji Rady Gminy Wieliszew, która odbyła się 28 grudnia 2017 r., radni przy większości głosów uchwaliли nowy budżet na 2018 r. Poprosiliśmy o opinię Wójta Gminy Wieliszew.

W sali koncertowej im. K. Klenczona w Wieliszewie odbyło się posiedzenie XLII sesji Rady Gminy Wieliszew. Podjęto szereg uchwał, a wśród nich dotyczącą budżetu Gminy Wieliszew na 2018 rok.

Wszyscy radni zapoznali się wcześniej z projektem Uchwały budżetowej wraz z uzasadnieniem. Dyskutowano o niej również wcześniej podczas poszczególnych Komisji Rady Gminy. Głosowanie poprzedziło wystąpienie Wójta Gminy Wieliszew Pawła Kownackiego, który w przygotowanej prezentacji przedstawił podział środków i planowane zadania do realizacji. Następnie doszło do głosowania, w wyniku którego budżet został przyjęty większością głosów. W budżecie Gminy Wieliszew na 2018 r. przyjęto plan dochodów ogółem 80 193 607 zł, natomiast wydatki ogółem w wysokości 80 850 891,00 zł. Znaczną jego część stanowią inwestycje, które wynoszą 18 252 051 zł.

Ważnym jego elementem jest również Fundusz Sołecki, w ramach którego miejscowości realizują najważniejsze lokalne zadania. Na ten cel w budżecie Gminy Wieliszew przeznaczono 462 579, 77 zł.

■ WD
Więcej na stronach 2-3

Opinia

PAWEŁ KOWNACKI, WÓJT GMINY WIELISZEW

Przygotowując projekt budżetu na 2018 rok kierowałem się wieloma czynnikami. Z jednej strony oczekiwaniami mieszkańców, możliwościami finansowymi gminy, a także priorytetami jej rozwoju. Choć większość postrzega budżet gminy i jej działalność w głównej mierze przez pryzmat realizowanych inwestycji, to koniecznym jest zabezpieczenie wielu innych potrzeb, które może nie wydają się spektakularnie, ale pozwalają na sprawne funkcjonowanie gminy. Bezpieczeństwo, oświata, kultura, opieka społeczna, remonty są tak samo ważne jak nowe inwestycje, ale o nich też nie można zapominać. Te ostatnie w tegorocznym budżecie wynoszą około 18 milionów złotych (tyle ile przed 2006 rokiem wynosił cały gminny budżet). Chcę kontynuować budowę ścieżek rowerowych, doprowadzić do budowy parkingów przy stacjach SKM w Michałowie-Reginowie, rozwinąć bazę oświatową szkoły w Janówku Pierwszym, rozpocząć budowę przedszkola w Skrzyszewie i nowego przedszkola w Wieliszewie. Dodatkowo szkoła w Łąjskach wymaga sali gimnastycznej. Do tego powinienem wymienić dalszy plan budowy kilkunastu oświetleń w całej gminie, dokończenie placów zabaw, domu wiejskiego w Olszewnicy Starej. Bardzo ważny jest także kolejny etap wodociągowania Skrzyszewa i okolic. Z nadzieją czekam na współpracę z powiatem w kwestii zrealizowania ścieżki wzdłuż ulicy Wspólnej w Komornicy. Niestety muszę też wziąć na siebie niezadowolone tych,

których życzenia inwestycyjne nie mogą się znaleźć obecnie w budżecie. Muszę odłożyć na bok marzenia i starać się stąpać twardo po ziemi – przy brakach budżetowych stawiać najpierw na inwestycje kluczowe dla większych grup mieszkańców – jak wspomniana szkoła w Janówku (dla Janówka, Krubina, Góry) czy sala gimnastyczna przy szkole w Łąjskach (dla dzieci z Łąjsk i Michałowa-Reginowa). Mam nadzieję, że sukcesem zakończy się budowa ośrodka zdrowia w Janówku Pierwszym. Nie zamykam się tylko na nasz budżet, staramy się też wspierać inicjatywy mieszkańców. Dzięki współpracy Gminy Wieliszew z prywatnym przedsiębiorcą już we wrześniu otwarte zostanie Przedszkole i Żłobek w Wieliszewie, które będą mogły przyjąć 120 dzieci. Przygotowaliśmy z radnymi kolejną niespodziankę dla mieszkańców korzystających z komunikacji publicznej i przystąpiliśmy do programu „Warszawa +”, w ramach którego podróżni otrzymają dofinansowanie do biletów. Chcemy wdrożyć program wsparcia dla małżeństw z małymi dziećmi, a w trosce o czyste powietrze będziemy kontynuować wymianę starych pieców i instalować w przedszkolach oczyszczacze powietrza. Mam nadzieję, że kolejne efekty pracy mojej i wszystkich moich współpracowników zobaczycie Państwo już wkrótce.



Najważniejsze inwestycje w 2018 roku

4-5



Ankieta dotycząca „Gazety Wieliszewskiej”

11 16

Weź udział w loterii! Wygraj cenne nagrody



opinie

Przedstawiamy Państwu opinie Radnych Gminy Wieliszew o uchwalonym budżecie Budżet na rok 2018 uchwalony

Marcin Fabisiak, Przewodniczący Rady Gminy Wieliszew

Budżet Gminy Wieliszew na rok 2018 to kontynuacja równomiernego rozwoju naszej gminy. Budowa nowych dróg, plac zabaw, oświetlenia wielu ulic, wydatki na oświatę, to jasny sygnał, że bezpieczeństwo i polepszenie jakości życia naszych mieszkańców jest dla nas najważniejsze. W ciągu kilku ostatnich lat bardzo dynamicznie zwiększa się liczba mieszkańców Gminy Wieliszew, a to oznacza, że pojawiają się nowe potrzeby i oczekiwania, którym musimy sprostać. Ponieważ w tym roku po raz pierwszy w historii budżet naszej gminy przekroczył 80 milionów złotych, jestem pewien, że w proponowanych przedsięwzięciach każdy z mieszkańców znajdzie coś dobrego dla siebie bądź swojej rodziny. Osobiście bardzo cieszy mnie fakt, że po zrealizowaniu tak ważnych dla zachodniej części gminy zadań, jak przebudowa skrzyżowania ulic Nowodworskiej i Dworcowej w Janówku Pierwszym i Górze oraz budowa ścieżki rowerowej i chodnika dla pieszych do Okunina, zajmujemy się w tym roku budową nowego ośrodka zdrowia w Janówku i kanalizacją dla Góry, rejon ulicy Rzecznej. Mam również ogromną nadzieję, że w ciągu roku pojawią się dodatkowe środki na koncie gminy pochodzące z dofinansowania zewnętrznego. Dzięki nim przedsięwzięcia, które na tę chwilę czekają na swoją realizację i ze względu na zbyt wysokie koszty są zaplanowane na lata kolejne, będą mogły być zrealizowane nieco szybciej.



Jacek Kuciński, Wiceprzewodniczący Rady Gminy Wieliszew

Kolejny rok pracujemy dla rozwoju niezbędnej infrastruktury Gminy, pilnie przyglądając się potrzebom mieszkańców i starając się pozyskać środki na ich zaspokojenie. Mimo dużych wydatków na edukację i ochronę zdrowia, naszą Gminę stać na dalszą realizację inwestycji przy zachowaniu zrównoważonego budżetu i bez ryzyka obciążania mieszkańców wzrostem podatków. W ramach realizacji zadań Gminy, stopniowo rozwijamy sieć wodociągową i kanalizacyjną, a także przejmujemy już tę wybudowaną. Dotyczy to miejscowości: Góra, Michałów – Reginów i Krubin. Budujemy i modernizujemy drogi oraz ciągi piesze np. w Krubinie, Komornicy, Janówku, Łajskach czy Wieliszewie. Dbamy również o rozwój oświetlenia ulic w miejscowościach naszej Gminy. Powstają kolejne place zabaw dla dzieci, siłownie plenerowe i tereny rekreacyjne. Wspomnę również o środkach, jakie Gmina przekazuje w ramach Funduszu Sołeckiego na realizację inwestycji, które Mieszkańcy na zebraniach sołeckich uznają za priorytetowe.



Grażyna Kwiatkowska, Przewodnicząca Komisji Zdrowia, Pomocy Społecznej i Ekologii

W budżecie na 2018 rok w zakresie Komisji Zdrowia, Pomocy Społecznej i Ekologii zapewnione są środki na realizację potrzeb mieszkańców. W zakresie lecznictwa ambulatoryjnego kontynuowany będzie wieloletni program profilaktyki chorób ginekologicznych i prowadzenia ciąży (20 000 zł) oraz zabezpieczono środki w kwocie 125 000 zł na utworzenie całodobowego ambulatorium chirurgiczno-urazowego w Legionowie. Zaplanowano również kwotę 300 000 zł na remont Ośrodka Zdrowia w Janówku. W zakresie pomocy społecznej środki w łącznej wysokości 13 068,446 zł pozwolą na realizację programu 500+ (9 400,500 zł) wypłatę zasiłków, prowadzenie domów pomocy społecznej, CIS, usługi opiekuńczo-lecznicze i specjalistyczne oraz dożywianie (4 653,168 zł). Dodatkowo niezwykle ważne są inwestycje związane z infrastrukturą drogową oraz oświetleniem. To kolejny rok, kiedy budżet pozwala na to, żeby spełniać Państwa oczekiwania.



Robert Gajda, Radny Gminy Wieliszew

Obecny budżet to rekord dochodów i świadczy on o dynamicznym rozwoju naszej Gminy. Oczywiście Iwią część wydatków stanowią koszty związane z realizacją zadań statutowych takich jak np. edukacja. Nie mniej jednak, dużo pieniędzy zapisano również na inwestycje, które bezpośrednio wpływają na komfort życia naszych mieszkańców. Cieszy mnie istotny wzrost nakładów inwestycyjnych w najmniejszych miejscowościach: Sikorach, Topolinie i Poddębju, w których w poprzednich latach inwestowano bardzo mało. W nowym budżecie zaplanowano dla tych miejscowości środki na trwałe utwardzanie dróg, oświetlenie oraz budowę placów zabaw i miejsc spotkań. Pojawiły się również znaczne nakłady na kolejny etap strategicznej inwestycji, jaką jest wodociągowanie środkowej części gminy. Inwestycja ta powinna skutecznie rozwiązać fatalną sytuację z dostępem do wo-



dy m.in. w miejscowościach Sikory i Topolina. Wróciły do budżetu pieniądze na dokończenie inwestycji chodnikowych w Komornicy. Choć niewielkie w stosunku do potrzeb, to ufam zapewnieniom Pana Wójta, że w połączeniu ze środkami zarezerwowanymi w budżecie Powiatu uda się przed końcem 2018 roku połączyć chodnikiem i ścieżką rowerową Komornicę z Wieliszewem. Osobiście wiąże dużo nadziei z tym budżetem, dlatego życzę wszystkim mieszkańcom naszej gminy, aby zaplanowane w nim inwestycje zostały rzeczywiście zrealizowane. Cytując humorystycznie klasyka dodam, że dobry budżet jest jak mężczyzna „nieważne jak zaczyna, ważne jak kończy”.

Grzegorz Bieńkowski, Przewodniczący Komisji Rozwoju i Zagospodarowania Przestrzennego

Jako Przewodniczący Komisji Rozwoju i Zagospodarowania Przestrzennego chciałbym skupić się na inwestycjach zaplanowanych w budżecie Gminy na rok 2018. Tegoroczny budżet określić należy jako racjonalny i uwzględniający zarówno kontynuację inwestycji już rozpoczętych, jak i wskazujące nowe, które wychodzą naprzeciw oczekiwaniom mieszkańców. Wśród priorytetów wymienia się kontynuację budowy oraz budowę nowych linii wodociągowych i kanalizacji. Dokończenie rozbudowy cmentarza komunalnego dla Gminy Wieliszew, rozbudowę Szkoły Podstawowej w Janówku oraz przedszkola w Skrzeszewie. Budowę domu wiejskiego Olszewnicy Starej. W celu poprawy bezpieczeństwa i komfortu obywateli zaplanowano budowę i remonty dróg lokalnych, utwardzenie nawierzchni oraz ich oznakowanie. W planach jest montaż monitoringu w miejscach publicznych. Budżet przewiduje także rozszerzenie istniejącej sieci ścieżek rowerowych, a także utworzenie nowych placów zabaw, boisk i skwerów. W ramach ograniczenia emisji zanieczyszczenia powietrza planujemy budowę miejsc parkingowych „Parkuj i jedź”. Liczymy, że w trakcie roku, wraz z napływem ewentualnych dopłat, możliwa będzie częściowa korekta budżetu, dzięki czemu zrealizujemy jeszcze inne, zaplanowane inwestycje. Pozostajemy w tej kwestii optymistami, jednocześnie rozumiejąc ostrożność wójta w tworzeniu planów finansowych. Chciałbym zaznaczyć, że tegoroczny budżet zamknęliśmy z najniższym jak do tej pory deficytem.



Janina Przybył, Radna Gminy Wieliszew

W budżecie na 2018 rok (rok wyborczy) zapisano ok. 18 mln. zł na inwestycje. To dobrze ale szkoda, że pieniądze te nie są rozdzielone w sposób zapewniający równomierny rozwój Gminy. Są więc miejscowości, w których jeszcze nie ma np. wodociągu, a w innych wydają pieniądze np. na ścieżki rowerowe. Oczywiście dobrze, że je budujemy, ale dlaczego np. w tym samym tempie nie utwardzamy dróg szutrowych czy żwirowych lub nie budujemy kanalizacji. Jeśli chodzi o Michałów-Reginów to w budżecie zapisano środki m.in. na inwestycje typu oświetlenie ulic czy dokończenie budowy nawierzchni ulicy Ogrodowej. To kropla w morzu potrzeb tego, co zgłaszali mieszkańcy jako wnioski do budżetu na 2018 rok. To dlatego na zebrania wiejskie przychodzi coraz mniej ludzi – skoro ich wnioski nie są w istotnej mierze realizowane, to po co ma przychodzić i marnować swój czas na „koncert życzeń”. No cóż, wypada mieć jedynie nadzieję, że przynajmniej te mikroinwestycje niezrealizowane w 2017 roku zostaną zrealizowane w 2018 r.



Artur Miętek, Wiceprzewodniczący Rady Gminy Wieliszew oraz Przewodniczący Komisji Statutowej

Kolejny raz budżet Gminy Wieliszew przekracza pułap, który jeszcze kilka lat temu byłby trudny do wyobrażenia. Dynamika rozwoju Naszej Gminy powoduje, że tworząc budżet, szczególnie po stronie wydatków inwestycyjnych, należy uwzględnić czynnik dynamiki dalszego rozwoju. Ważny aspekt, który jest realizowany, to rozbudowa sieci szkół i przedszkoli i planowanie dalszych inwestycji w tym zakresie. Pojawiają się głosy, że nie samą edukacją gmina żyje, jednak należy podkreślić, że problemy w tej sferze życia mają najszersze oddziaływanie na mieszkańców i wpływają na ich poczucie komfortu. W roku 2018 będą kontynuowane inwestycje mające na celu poprawę bezpieczeństwa na terenie gminy, poprzez utwardzanie nawierzchni dróg, budowę ścieżek i chodników, jak również oświetlenia. Najważniejsze w budżecie na ten rok jest kontynuowanie założeń, które Wójt oraz większość Radnych Gminy Wieliszew przyjęła na początku kadencji. Ważne jest również to, że corocznie pojawiają się nowe zadania, uwzględniające potrzeby mieszkańców. Mam także pewność, że jak co roku budżet z każdym miesiącem będzie się powiększał i będziemy wprowadzać kolejne zadania inwestycyjne czy społeczne.



Stworzenie tak ambitnego i wielozadaniowego budżetu nie byłoby możliwe bez dobrej współpracy na linii Mieszkańcy, Wójt Gminy Wieliszew oraz Rada Gminy.

Danuta Wrzeńska, Radna Gminy Wieliszew

Corocznie przystępując do planowania budżetu mamy na uwadze by był on bezpieczny i w pełni uzasadniony ekonomicznie. Dlatego został dokładnie przemyślany i przeanalizowany. Odpowiada na najpilniejsze oczekiwania mieszkańców. Uwzględni zakończenie rozpoczętych inwestycji takich jak: budowa Domu Kultury w Olszewnicy Starej, pawilonu w Olszewnicy Nowej czy też oświetlenia wielu ulic w gminie, budowy chodników i ścieżek rowerowych. W budżecie zaplanowano również kontynuację niezwykle ważnych dla społeczeństwa inwestycji jak np. wodociągowanie środkowej części gminy oraz skanalizowanie tych obszarów, gdzie jest to aktualnie możliwe. Pojawiło się też nowe poważne zadanie – rozpoczęcie budowy przedszkola w Skrzeszewie. Przy ogromnej skali stałych zadań, które ma do zrealizowania gmina (oświata, służba zdrowia, bezpieczeństwo, ochrona środowiska) z zaplanowanego budżetu na 2018 rok, są także środki na realizację dużych inwestycji równomiernie rozłożonych na poszczególne sołectwa. Będąc członkiem Rady Gminy Wieliszew od trzech lat, mam możliwość obserwowania i udziału w mądrym, racjonalnym i dobrze przemyślanym konstruowaniu budżetu. Cieszę się z tego, ponieważ widzę jak z każdym rokiem gmina pięknieje i staje się przyjaznym miejscem dla jej mieszkańców. Jest to zasługa mądrej polityki finansowej Wójta – autora budżetu – oraz dobrej współpracy Radnych Gminy Wieliszew.



Edwin Zezoń, Radny Gminy Wieliszew

Do oceny tegorocznego budżetu zaproponowanego przez wójta Kownackiego, a uchwalonego przez Radę Gminy Wieliszew pasują jak ulał słowa jakie na jednej z sesji rady miasta Legionowo wypowiedział pan prezydent Smogorzewski cyt. „państwo, którzy są w opozycji nie rządzą i ich wnioski nie są realizowane i to jest normalna demokratyczna praktyka”. Najwyraźniej wójt Kownacki podziela ten sam punkt widzenia, dlatego chyba właśnie w tegorocznym budżecie występuje tak duża dysproporcja w podziale środków inwestycyjnych na poszczególne sołectwa. Tego, że najwięcej otrzymują miejscowości, z których pochodzą radni będący w wyborach członkami komitetu wyborczego wójta Kownackiego, już dodawać nawet nie wypada. Jeśli chodzi o Michałów-Reginów to realizowane będą głównie małe inwestycje – niezrealizowane w 2017 roku tzn. oświetlenia ulic i parkingi przy peronach. Sprawa projektu kanalizacji w południowej części Michałowa-Reginowa zapisana jest w budżecie dość lakonicznie i niezobowiązująco tj. na lata 2018-2019, a przecież rozbudowa DK61 puka do drzwi Michałowa-Reginowa i bez takiego projektu może być trudno zrealizować budowę kanalizacji w Michałowie-Reginowie w przyszłości tj. po wybudowaniu DK 61. Wójt obiecał również zająć się sprawą, o którą zabiegam dość długo tj. przejścia dla pieszych przez tory przy stacji Wieliszew. Fundusze na tę inwestycję są zabezpieczone w budżecie i mam nadzieję, że ta bardzo ważna dla mieszkańców inwestycja zostanie w tym roku zrealizowana.



Magdalena Donat, Przewodnicząca Komisji Rewizyjnej oraz Komisji Oświaty, Kultury i Sportu

Moim zdaniem budżet na 2018 rok to realizacja małych i dużych projektów, na które wielu mieszkańców od dawna liczyło. Dla mnie oczywiście priorytetowym zadaniem jest nowy budynek przedszkola w Skrzeszewie. Ponad 6 mln. zł na jego budowę oraz podpisana już umowa z wykonawcą cieszą mnie niezwykle. Ponadto w tegorocznym budżecie znalazły się kontynuacja budowy wodociągu, budowa oświetlenia ulic Leśnej i Brygady Pościgowej, rozbudowa remizy strażackiej o nowy garaż, adaptacja pomieszczeń domu nauczyciela na potrzeby szkoły oraz projektowanie chodnika wzdłuż ulicy Szkolnej w rejonie ulicy Rodzinnej. Czy to mało czy dużo? Proszę ocenić i dać znać, czego zabrakło.



gazeta wieliszewska

Wydawca – Urząd Gminy Wieliszew, ul. Modlińska 1, 05-135 Wieliszew, tel. (22) 782 26 32

• p.o. Redaktor naczelna – Weronika Dziegielewska
• Redakcja: Weronika Dziegielewska, Anna Ziółkowska, Piotr Klejment • Korekta – Monika Myszkowska
• Projekt graficzny i łamanie – Liwia Monika Patel • Druk – Agora S.A.

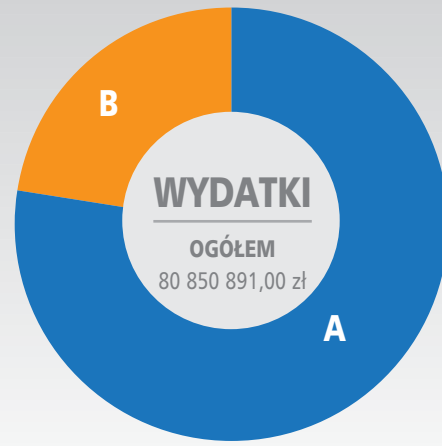
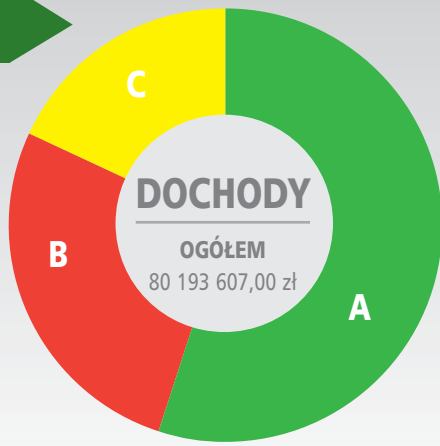
ISSN 1898-3251

Redakcja nie zwraca tekstów niezamówionych oraz zastrzega sobie prawo ich redagowania i skracania

BUDŻET 2018

DOCHODY | w tym :

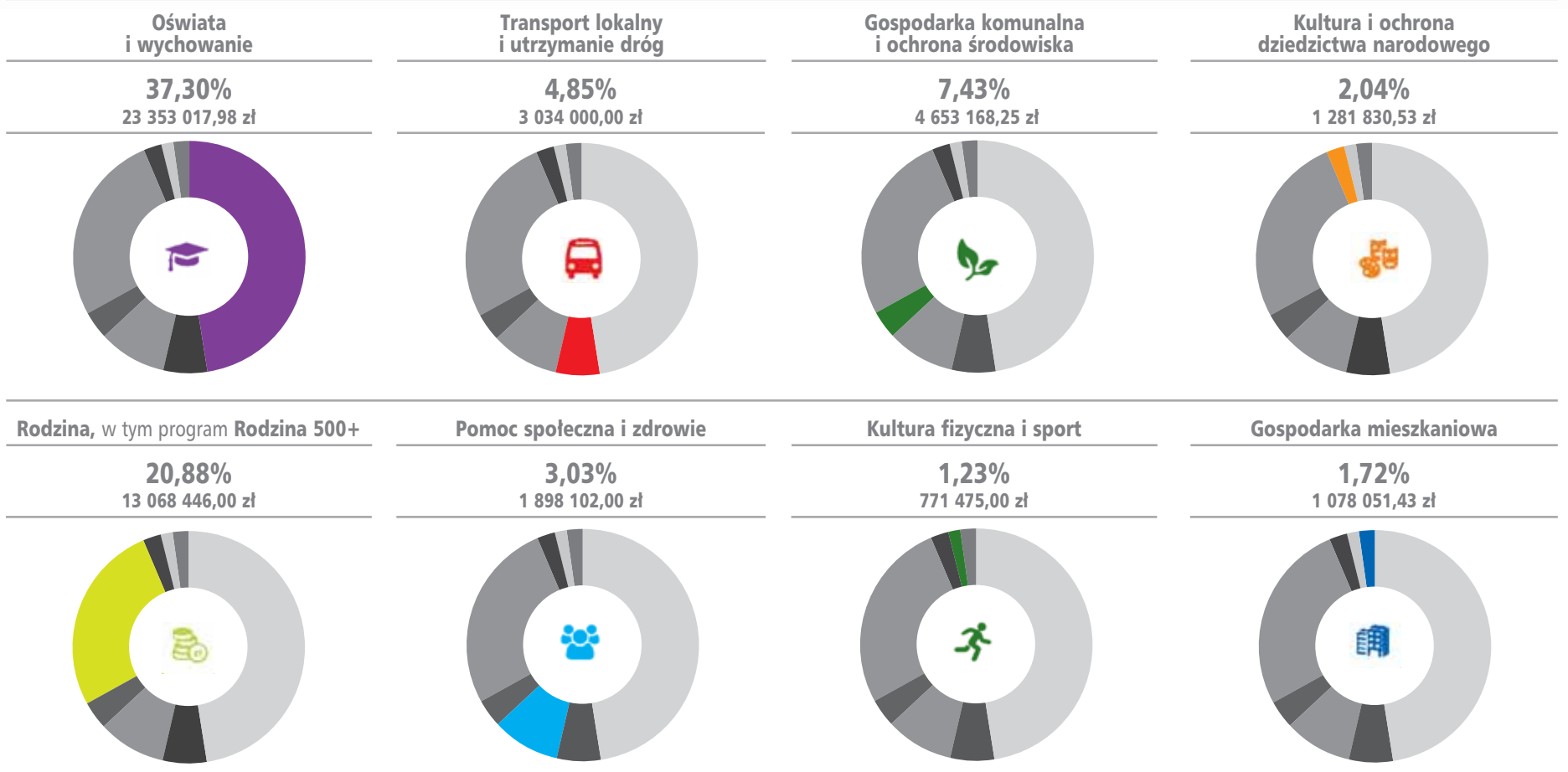
- A. Dochody własne 43 497 896,00 zł
- B. Dotacje celowe 21 717 243,00 zł:
w tym dotacje na finansowanie zadań ze środków UE: 8 118 534,25 zł
- C. Subwencja ogólna 14 978 468,00 zł



WYDATKI | w tym :

- A. Wydatki bieżące 62 598 840,00 zł
- B. Wydatki majątkowe 18 252 051,00 zł

STRUKTURA WYDATKÓW BIEŻĄCYCH | wybrane zadania



Na zadanie realizowane w ramach funduszy sołeckich w Gminie Wieliszew przeznaczonych zostanie ponad 460 tys. zł. To już kolejny rok, kiedy mieszkańcy na zebraniach sołeckich decydują o tym, na co chcą wydać te pieniądze.

Fundusz Sołecki w Gminie Wieliszew

Blisko 50 tys. zł otrzyma każda z 5 wsi: Łajski, Michałow-Reginów, Olszewnica Stara, Skrzyszew i Wieliszew. Środki te pozwolą m.in. na szerzenie idei samorządowej wśród mieszkańców, a także:

- w **Łajskach**: dofinansowanie wykonania projektu odcinka od ul. Leśnej do ul. Sikorskiego, doposażenie Ośrodka Kultury oraz placu zabaw przy przedszkolu, rozbudowę i utrzymanie placu zabaw, remont i doposażenie pawilonu na boisku sportowym,
- w **Michałow-Reginowie**: położenie kostki brukowej na ul. Ogrodowej,
- w **Olszewnicy Starej**: oświetlenie dróg gminnych i skweru, nasadzenie drzew i krzewów, wyposażenie świetlic gminnych,
- w **Skrzyszewie**: wykonanie oświetlenia rejonu ulic Leśna – Brygady Pościgowej, doposażenie placu zabaw przy OSP, wykonanie projektu utwardzenia ul. Polnej do ul. Szkolnej,
- w **Wieliszewie**: doposażenie placów zabaw w przedszkolach (nr 1 i nr 2), zakup mebli i sprzętu do szkoły nr 1, zagospodarowanie przestrzeni publicznej i zieleni, zagospodarowanie terenu przy osiedlu Modlińska.

Kolejne wsie (Góra, Janówek Pierwszy, Kałuszyn i Krubin) na realizację zadań otrzymają środki w wysokości od 30 do 40 tys. zł. Zostaną one przeznaczone na realizację:

- w **Górze**: zagospodarowanie i wyposażenie miejsc użyteczności publicznej, doposażenie sali OSP oraz dofinansowanie dodatkowych zajęć edukacyjnych dla dzieci z przedszkola w Janówku,
 - w **Janówku Pierwszym**: doposażenie nowej sali OSP, doposażenie szkoły i przedszkola, doposażenie sali spotkań, zakup ławek ustawionych na terenie sołectwa,
 - w **Kałuszynie**: zagospodarowanie placu zabaw przy ul. Mickiewicza, zakupienie wyposażenia do szkoły, wyremontowanie budynku przy placu zabaw,
 - w **Krubinie**: zakup sprzętu i wyposażenia pożarniczego, zakup krzeseł i sprzętu sportowego na salę do Centrum Sportowo-Kulturalnego.
- Pozostałe miejscowości otrzymały środki w wysokości od 11 do ponad 22 ty. zł. Na co je przeznaczą?**
- w **Komornicy**: budowa latarni przy ul. Wspólnej w kierunku ul. Przedpeńskiego, budowa wyniesionego przejścia dla pieszych na skrzyżowaniu ul. Wspólnej i Słonecznej, montaż studni „abisynki” przy placu zabaw,
 - w **Olszewnicy Nowej**: wykonanie oświetlenia i zagospodarowanie placu zabaw,
 - w **Poddębju**: budowa oświetlenia ul. Olszankowej i doświetlenia ul. Sosnowej, doposażenie placu zabaw,

JAN SOŁTYS, Sołtys Wsi Łajski

Fundusz Sołecki jest swego rodzaju budżetem, układanym przez mieszkańców każdego sołectwa indywidualnie. Zadania, na jakie przeznaczają się pieniądze z Funduszu, wskazywane są na zebraniu wiejskim, w związku z tym każdy z mieszkańców ma możliwość wypowiedzenia się i wskazania potrzeb, na jakie powinno się przeznaczyć te fundusze. W tym roku mieszkańcy Sołectwa Łajski podjęli decyzję, aby środki przekazać m.in. na rozbudowę placu zabaw oraz Skweru im. Pączkowskiego. Również ze względu na dobrą współpracę z Dyrektorem Ośrodka Kultury w Łajskach, podjęliśmy decyzję, że część środków zostanie przekazana na zakup niezbędnego wyposażenia na potrzeby organizacji wystaw czy uczestników licznych zajęć, jakie tam się odbywają. Ważnym elementem jest również wykonanie projektu odcinka drogi od ul. Leśnej do ul. Sikorskiego, co znacznie podniesie bezpieczeństwo i komfort życia mieszkańców.

- w **Sikorach**: zakupienie placu pod plac spotkań mieszkańców,
- w **Topolinie**: projekt oświetlenia placu zabaw, wyposażenie świetlicy.

>>> Rozbudowa sieci wodociągowej

W 2016 roku Gmina Wieliszew rozpoczęła prace projektowe, które zaowocowały kompletną dokumentacją i pozwoleniem na budowę. W 2017 roku wykonany został 1 etap sieci wodociągowej, dzięki czemu nie tylko osoby prywatne mogą obecnie korzystać z dobrej jakości wody, ale również szkoła, przedszkole, jak i ośrodek zdrowia w Skrzeszewie.

W tym roku rozpoczniemy kolejny etap rozbudowy sieci. W ramach podpisanej na początku grudnia umowy powstanie sieć wodociągowa wraz z przyłączami do granicy działek w ulicach: Mickiewicza, Akacjowa, Słowackiego (w ograniczonym zakresie), Dolna, Dojazdowa, Kościelna (w ograniczonym zakresie), Reja, Janiny, Bagienna, Główna, Kanałowa w msc. Skrzeszew, Kałuszyn, Topolina, Sikory. Dzięki tej inwestycji mieszkańcy kolejnych miejscowości będą mogli cieszyć się czystą wodą.

Planowane zakończenie inwestycji: 31 grudnia 2019 r.
Całkowity koszt inwestycji to 3 677 700,00 zł brutto.

EWA KIEPURSKA, Sołtys Wsi Sikory

Dla mieszkańców wsi Sikory jest to najbardziej wyczekiwana inwestycja od lat. Z naszych kranów płynie woda, która do picia się nie nadaje. Myślę, że mamy najgorszą wodę ze wszystkich sołectw. Dlatego mieszkańcy Sikory tak bardzo cieszą się i dziękują radnym i Wójtowi, że w budżecie na 2018 rok znalazły się środki na rozbudowanie sieci wodociągowej w tym rejonie naszej gminy i już w niedługim czasie będziemy cieszyli się czystą wodą płynącą z naszych kranów.

>>> Kanalizacja w Górze

Ważną inwestycją w 2018 roku jest również skanalizowanie osiedla w Górze przy ul. Rzecznej i Pałacowej. Obecnie trwają prace projektowe dotyczące poprowadzenia kanalizacji z osiedla Rzeczna do ul. Dworcowej. Po uzyskaniu stosownych zgód i otrzymaniu pozwolenia na budowę, Gmina Wieliszew przystąpi do wyboru wykonawcy i realizacji prac. Z kolei na Osiedlu przy ul. Pałacowej powstanie nowoczesna przydomowa oczyszczalnia ścieków. W tym roku zakończą się również prace projektowe nad skanalizowaniem i zwodociągowaniem osiedli przy ulicy Czerwiennej i Polnej w Krubinie, co pozwoli na ujęcie inwestycji w budżecie na kolejne lata.

>>> Park Świętojański przy Jeziorze Wieliszewskim

Rewitalizacja Jeziora Wieliszewskiego oraz budowa ulicy Świętojańskiej diametralnie zmieniły wizerunek tej części miejscowości. Obecnie jest to miejsce chętnie odwiedzane przez licznych spacerowiczów. Gmina Wieliszew zamierza kontynuować zagospodarowanie tego rejonu i na terenie wspólnoty gruntowej rozpocząć prace związane ze stworzeniem miejsca do rekreacji, wypoczynku, spacerowania i obserwowania przyrody. W tym roku rozpoczniemy prace, a w kolejnych sukcesywnie będziemy realizować założenia przyjęte w projekcie zagospodarowania terenu Jeziora Wieliszewskiego, wypracowanego we współpracy ze współwłaścicielami wspólnoty gruntowej wsi Wieliszew.

>>> Ścieżka rowerowa



W 2017 roku powstały 4 ścieżki rowerowe w ramach projektu rozwoju sieci dróg rowerowych w metropolii warszawskiej do 2023 roku. W 2018 roku Gmina Wieliszew, we współpracy z gminami ościennymi będzie realizować budowę kolejnej ścieżki rowerowej wzdłuż drogi wojewódzkiej nr 632 – od ulicy Suwalnej aż do ronda w Poniatowie. Planowane powstanie ścieżki wraz z oświetleniem to lipiec 2018 r.

>>> Budowa Przedszkola w Skrzeszewie



Jest to inwestycja bardzo wyczekiwana przez mieszkańców. Budowa przedszkola poprawi zarówno komfort pobytu najmłodszych dzieci, jak i przyczyni się do poprawy warunków nauki w szkole, która po przeniesieniu przedszkolaków do nowego budynku zyska dodatkowe sale. W ramach podpisanej w grudniu umowy w rozbudowanym obiekcie znajdować się będzie siedem oddziałów przedszkolnych, zaplecze kuchenne oraz administracyjne. Dodatkowo przewiduje się również nowe miejsca parkingowe oraz plac zabaw dla najmłodszych. Projektowana in-

westycja obejmuje rozbudowę budynku szkoły w dwóch elementach: kuchni i stołówki oraz części dydaktycznej wraz z salą sportową oraz budowę oddzielnego budynku przedszkolnego i niezbędnej infrastruktury takiej jak: drogi dojazdowe, dojścia piesze i miejsca postojowe. Powstanie również połączenie z istniejącą szkołą przez szklany łącznik.

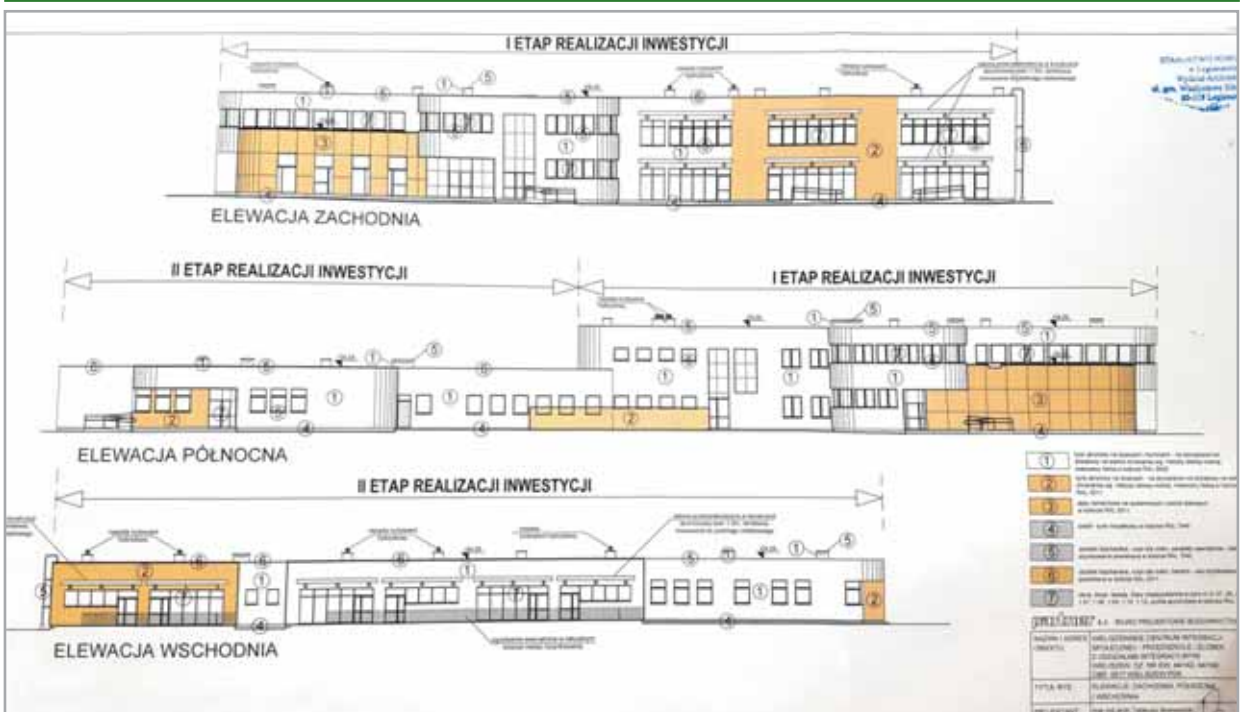
Planowane zakończenie prac budowlanych: 2019 r.

Planowane oddanie do użytku: 2020 r.

Całkowity koszt inwestycji: 5 982 720,00 zł.

Najważniejsze gminne inwestycje w 2018 roku

>>> Wieliszewskie Centrum Integracji Społecznej



W 2017 roku Gmina Wieliszew opracowała dokumentację i otrzymała pozwolenie na budowę przedszkola w ramach Wieliszewskiego Centrum Integracji Społecznej. Projekt zakłada powstanie przedszkola z 10 oddziałami dla 250 dzieci łącznie, pomieszczenia administracji i stołówki dla dzieci oraz gabinetu terapii integracji sensorycznej, w którym (poza czasem pracy placówki) będą mogły mieć zajęcia dzieci niebędące użytkownikami przedszkola. W budynku będzie znajdowała się również wielofunkcyjna sala z widownią na 120 miejsc, która będzie wykorzystywana jako po-

mieszczenie do prowadzenia zajęć z rytmiki i gimnastyki korekcyjnej dzieci, ale także do organizowania imprez okolicznościowych dla mieszkańców. W drugiej części budynku znajdują się pomieszczenia żłobka z 5 oddziałami, w którym będzie łącznie 80 miejsc dla dzieci w wieku 1-3 lat. W tym skrzydle będą znajdowały się również sale przeznaczone na miejsce żywienia dzieci i biura administracji. Inwestycja podzielona jest na dwa etapy. Gmina Wieliszew planuje rozpoczęcie I etapu tj. budowy przedszkola już w II kwartale 2018 roku.

»» Żłobek i przedszkole już od września w Wieliszewie!



W środę 10 stycznia nastąpiło uroczyste wkopanie Aktu Erekcyjnego i poświęcenie budowy nowopowstałego żłobka i przedszkola w Wieliszewie.

Wszystkich zebranych na uroczystości powitał Wójt Gminy Wieliszew Paweł Kownacki oraz Inwestorzy Monika i Radosław Jankowscy. „W imieniu swoim i Radnych Gminy Wieliszew bardzo się cieszę, że udało nam się dopiąć wszelkich formalności, aby ta niezwykle ważna inwestycja mogła być realizowana. Jest to również świetny przykład partnerstwa publiczno-prywatnego. Gmina Wieliszew wydzierżawiła działkę z przeznaczeniem wyłącznie pod budowę przedszkola i żłobka. Dzięki zaangażowaniu każdej ze stron, dzisiaj bierzemy udział w uroczystym wkopaniu Aktu Erekcyjnego, a już we wrześniu najmłodsi mieszkańcy gminy, będą cieszyli się nowymi miejscami w żłobku i przedszkolu” – mówił Wójt. Następnie Pani Monika Jankowska powiedziała o tym, jak się cieszy, że możliwe było rozpoczęcie budowy: „Wieliszew jest pięknym miejscem do życia, coraz bardziej się rozwija i staje się atrakcyjny. Zapotrzebowanie również na takie placówki jest coraz większe, więc cieszę się, że dzięki współpracy z Gminą możemy realizować to zadanie, tym samym przyczyniając się do rozwoju tego miejsca”. Po przemówieniach Wójt odczytał treść Aktu Erekcyjnego i poprosił wymienione w nim osoby o uroczyste złożenie podpisu.

Akt Erekcyjny podpisali: Inwestorzy Monika i Radosław Jankowscy, Wójt Gminy Wieliszew Paweł Kownacki, Przewodniczący Rady Gminy Wieliszew Marcin Fabisiak, Wiceprzewodniczący Rady Gminy Wieliszew Jacek Kuciński, Radni z Wieliszewa: Rafał Donarski, Grażyna Kwiatkowska, Dyrektor Centrum Usług Wspólnych Jacek Banaszek, Proboszcz Parafii pw. Przemienienia Pańskiego ks. Grzegorz Kucharski oraz Sołtys Wieliszewa Ludwik Żółek.

Po uroczystym wkopaniu w ziemię tuby z Aktem Erekcyjnym nastąpiło poświęcenie placu budowy, którego dokonał proboszcz Parafii pw. Przemienienia Pańskiego w Wieliszewie ks. Grzegorz Kucharski.

Inwestycja ta jest efektem owocnej współpracy Wójta, Radnych Gminy Wieliszew oraz prywatnego przedsiębiorcy. Dzięki temu z początkiem roku na gminnej działce, przy Al. Solidarności 7A ruszyła budowa niepublicznego żłobka i przedszkola „Świat Malucha”. Dla rodziców małych dzieci to szczególnie dobra wiadomość, gdyż placówka będzie mogła przyjąć do 120 dzieci w wieku od 11 miesięcy.

Budynek będzie jednokondygnacyjny. Wszystkie pomieszczenia przeznaczone na zabawę, odpoczynek dzieci oraz realizację zajęć wychowawczo-dydaktycznych będą



przestronne i pełne światła dziennego. Każda sala będzie wyposażona w łazienkę i magazynek. Oprócz tego w budynku znajdować się będzie zespół pomieszczeń administracyjno-socjalnych, w pełni funkcjonalną kuchnię oraz jadalnię, specjalnie przystosowaną do wymagań najmłodszych, aby mogli w niej komfortowo spożywać posiłki. W budynku znajdzie się szatnia dla dzieci, połączona z hollem i poczekalnią dla rodziców. Na zewnątrz powstanie nowoczesny plac zabaw.

Funkcjonalny i nowoczesny budynek to tylko początek. Nad bezpieczeństwem i rozwojem najmłodszych będzie czuwała wykwalifikowana i doświadczona kadra pedagogów i specjalistów. Na dzieci będzie również czekała bogata oferta zajęć dodatkowych, m.in. warsztatów teatralnych czy przyrodniczych.

Zgodnie z możliwościami prawnymi obie niepubliczne placówki będą otrzymywały dotację z Gminy Wieliszew. Ustawa o opiece nad dziećmi do lat 3 pozwala dofinansowywać niepubliczne żłobki, co wieliszewscy radni wykorzystali w 2016 r. podejmując stosowną uchwałę, zmodyfikowaną nieco w grudniu 2017 r. Tego typu niepubliczna placówka w Gminie Wieliszew może liczyć na 500 zł dofinansowania na każde dziecko zamieszkałe na naszym terenie. Natomiast dotacja dla niepublicznych placówek przedszkolnych, zgodnie z ustawą Prawo oświatowe, to 75 % wydatków bieżących ponoszonych na jednego wychowanka w gminnych placówkach. W sytuacji, gdy w publicznych placówkach nie ma wystarczającej liczby miejsc dla przedszkolaków, gmina może ogłosić konkurs dla placówek niepublicznych, w których zorganizuje się te miejsca, więc powstanie takowej to również możliwość zapewnienia pobytu w przedszkolu wszystkim chętnym.

Przewidywany termin otwarcia żłobka i przedszkola to 1 września 2018 roku. Więcej informacji o przedszkolu można uzyskać na stronie internetowej www.swiatmalucha.edu.pl

»» Parkingi przy stacji PKP Michałów-Reginów i PKP Wieliszew



Głównym celem projektu „Parkuj i Jedź” jest podniesienie standardu osób podróżujących transportem publicznym i korzystających z dwóch głównych punktów przesiadkowych – przy stacji PKP Wieliszew oraz PKP Michałów-Reginów. W ramach projektu współfinansowanego ze środków pozyskanych z UE powstaną miejsca parkingowe dla samochodów, stojaki na rowery, wiata dla podróżujących i stacja ładowania pojazdów elektrycznych.

»» Oświetlenie w Gminie Wieliszew

Ważnym działem w tegorocznym budżecie są wydatki na poprawę bezpieczeństwa poprzez budowę oświetlenia ulicznego oraz utwardzenie dróg. Na nowe projekty budowy oświetlenia w 2018 r., w budżecie przewidziane są środki w wysokości 105 648,70 zł. W ramach tej kwoty zaprojektowane zostaną ul. Modlińska, Willowa, Żytunia i Zacisze w Wieliszewie. Zaprojektowane będą również odcinki ul. Paderewskiego, Moniuszki w Łajskach czy ul. Polnej w Michałowie-Reginowie. Przy współpracy ze Starostą legionowskim prowadzone są prace, aby wybudować oświetlenie i chodnik w ciągu ulicy Wspólnej w Komornicy na odcinku od skrzyżowania z ulicą Przedpejskiego do zabudowań – wyniesionego progu.

W budżecie przewidziane jest również blisko 500 000 zł na kontynuowanie budowy oświetlenia na ulicach:

- Magnolii, Willowej, Daliowej, Deszczowej i Złotej w Wieliszewie
- Dworkowej, Sosnowej i Leśnej w Michałowie-Reginowie
- Gwiazdzistej, Topolowej, Bukowej oraz boisko ŁKS w Łajskach
- Jasnej, Lawendowej i Marysieńki w Olszewnicy Starej
- budowa oświetlenia wzdłuż ul. Warszawskiej w Górze
- Brygady Pościgowej, Spokojnej i Leśnej w Skrzeszewie
- Staropolskiej, Szlacheckiej i Sarmackiej w Topolinie.

»» Ośrodek Zdrowia w Janówku



W 2017 roku Gmina Wieliszew uzyskała pozwolenie na budowę i już w II kwartale 2018 roku chcielibyśmy przystąpić, we współpracy z NZOZ, do przetargu i realizacji tej jakże ważnej dla mieszkańców inwestycji.

»» Inne istotne inwestycje, które powstaną w 2018 roku

- oddanie do użytku Domu Kultury w Olszewnicy Starej i miejsca spotkań mieszkańców Olszewnicy Nowej,
- powstanie garaż na potrzeby straży pożarnej w Skrzeszewie,
- z zakresu dróg planowane są następujące inwestycje: łącznik ulicy Królewskiej z Kościelną w Wieliszewie, chodnik wzdłuż ulicy Szkolnej w Skrzeszewie łączący rejon ulic Wiosenna/Rodzinną z istniejącym chodnikiem w kierunku szkoły, chodnik w Krubinie przy drodze wojewódzkiej na wysokości osiedla Polna/Czerwienna, ulica Witosa w Krubinie, ulica Białobłocka w Łajskach, ulica Ogrodowa w Michałowie-Reginowie, ulica Zacisze w Janówku, ulica Słoneczna w Poddębju, ul. Szlachecka i Graniczna w Topolinie.

OBWIESZCZENIE z dnia 20.12.2017 r.

o ponownym wyłożeniu do publicznego wglądu projektu miejscowego planu zagospodarowania przestrzennego dla części wsi Łąski, gmina Wieliszew (w rejonie ulic: Suwalnej, Nowodworskiej i Sikorskiego).

Na podstawie art. 17 pkt 9 Ustawy z dnia 27 marca 2003 r. o planowaniu i zagospodarowaniu przestrzennym (t.j. Dz. U. z 2017 r., poz.1073) oraz art. 39 ust. 2 Ustawy z dnia 3 października 2008 r. o udostępnianiu informacji o środowisku i jego ochronie, udziale społeczeństwa w ochronie środowiska oraz o ocenach oddziaływania na środowisko (t.j. Dz. U. z 2016 r., poz. 353 z późn. zm.) oraz uchwały Rady Gminy Wieliszew Nr XLIV/441/2014 z dnia 29 maja 2014 roku w sprawie przystąpienia do sporządzenia miejscowego planu zagospodarowania przestrzennego dla części wsi Łąski, gm. Wieliszew (w rejonie ul. Sikorskiego i ul. Akacjowej) zawiadamiam o ponownym wyłożeniu do publicznego wglądu projektu miejscowego planu zagospodarowania przestrzennego dla części wsi Łąski, gmina Wieliszew (w rejonie ulic: Suwalnej, Nowodworskiej i Sikorskiego) wraz z prognozą oddziaływania na środowisko w dniach od 22.01.2018 r. do 14.02.2018 r. w siedzibie Urzędu Gminy Wieliszew (pokój nr 109): w poniedziałek w godz. od 9.00 do 17.00, wtorek-piątek w godz. od 7.30 do 15.30.

Dyskusja publiczna nad przyjętymi w ww. projekcie rozwiązaniami odbędzie się 7.02.2018 r. w siedzibie Urzędu Gminy Wieliszew, ul. Modlińska 1, 05-135 Wieliszew o godz. 12.00. Zgodnie z art. 18 ust. 1 ustawy, każdy, kto kwestionuje ustalenia przyjęte w projekcie planu miejscowego, może wnieść uwagi.

Uwagi należy składać na piśmie do Wójta Gminy Wieliszew, ul. Modlińska 1, 05-135 Wieliszew, bądź w postaci elektronicznej opatrzone bezpiecznym podpisem elektronicznym weryfikowanym przy pomocy ważnego kwalifikowanego certyfikatu lub opatrzone podpisem potwierdzonym profilem zaufanym ePUAP, z podaniem imienia i nazwiska lub nazwy jednostki organizacyjnej i adresu, oznaczenia nieruchomości, której uwaga dotyczy w nieprzekraczalnym terminie do 1.03.2018 r.

Jednocześnie informuję, że zgodnie z art. 46 ust. 1 Ustawy z dnia 3 października 2008 r. o udostępnianiu informacji o środowisku i jego ochronie, udziale społeczeństwa w ochronie środowiska oraz o ocenach oddziaływania na środowisko (t.j. Dz. U. z 2016 r., poz.353 z późn. zm.), prowadzone jest postępowanie w sprawie strategicznej oceny na środowisko dotyczącej projektu ww. planu, zaś zgodnie z art. 54 ust. 2, organ opracowujący projekt planu zapewnia możliwość udziału społeczeństwa w tym postępowaniu.

Stosownie do art. 39 ust. 2 i art. 40 ww. ustawy informuję o możliwości zapoznania się z dokumentacją sprawy w siedzibie Urzędu Gminy Wieliszew oraz o możliwości zgłaszania uwag, na warunkach określonych w niniejszym ogłoszeniu. Organem właściwym do rozpatrzenia uwag jest Wójt Gminy Wieliszew. ■

OBWIESZCZENIE z dnia 20.12.2017 r.

o ponownym wyłożeniu do publicznego wglądu projektu miejscowego planu zagospodarowania przestrzennego dla części wsi Łąski, gmina Wieliszew (w rejonie ul. Sikorskiego i ul. Akacjowej).

Na podstawie art. 17 pkt 9 Ustawy z dnia 27 marca 2003 r. o planowaniu i zagospodarowaniu przestrzennym (t.j. Dz. U. z 2017 r., poz.1073) oraz art. 39 ust. 2 Ustawy z dnia 3 października 2008 r. o udostępnianiu informacji o środowisku i jego ochronie, udziale społeczeństwa w ochronie środowiska oraz o ocenach oddziaływania na środowisko (t.j. Dz. U. z 2016 r., poz. 353 z późn. zm.) oraz uchwały Rady Gminy Wieliszew Nr XLIV/441/2014 z dnia 29 maja 2014 roku w sprawie przystąpienia do sporządzenia miejscowego planu zagospodarowania przestrzennego dla części wsi Łąski, gm. Wieliszew (w rejonie ul. Sikorskiego i ul. Akacjowej) zawiadamiam o ponownym wyłożeniu do publicznego wglądu projektu miejscowego planu zagospodarowania przestrzennego dla części wsi Łąski, gmina Wieliszew (w rejonie ul. Sikorskiego i ul. Akacjowej) wraz z prognozą oddziaływania na środowisko w dniach od 22.01.2018 r. do 14.02.2018 r. w siedzibie Urzędu Gminy Wieliszew (pokój nr 109): w poniedziałek w godz. od 9.00 do 17.00, wtorek-piątek w godz. od 7.30 do 15.30.

Dyskusja publiczna nad przyjętymi w ww. projekcie rozwiązaniami odbędzie się 7.02.2018 r. w siedzibie Urzędu Gminy Wieliszew, ul. Modlińska 1, 05-135 Wieliszew o godz. 13.00. Zgodnie z art. 18 ust. 1 ustawy, każdy, kto kwestionuje ustalenia przyjęte w projekcie planu miejscowego, może wnieść uwagi.

Uwagi należy składać na piśmie do Wójta Gminy Wieliszew, ul. Modlińska 1, 05-135 Wieliszew, bądź w postaci elektronicznej opatrzone bezpiecznym podpisem elektronicznym weryfikowanym przy pomocy ważnego kwalifikowanego certyfikatu lub opatrzone podpisem potwierdzonym profilem zaufanym ePUAP, z podaniem imienia i nazwiska lub nazwy jednostki organizacyjnej i adresu, oznaczenia nieruchomości, której uwaga dotyczy w nieprzekraczalnym terminie do 1.03.2018 r.

Jednocześnie informuję, że zgodnie z art. 46 ust. 1 Ustawy z dnia 3 października 2008 r. o udostępnianiu informacji o środowisku i jego ochronie, udziale społeczeństwa w ochronie środowiska oraz o ocenach oddziaływania na środowisko (t.j. Dz. U. z 2016 r., poz.353 z późn. zm.), prowadzone jest postępowanie w sprawie strategicznej oceny na środowisko dotyczącej projektu ww. planu, zaś zgodnie z art. 54 ust. 2, organ opracowujący projekt planu zapewnia możliwość udziału społeczeństwa w tym postępowaniu.

Stosownie do art. 39 ust. 2 i art. 40 ww. ustawy informuję o możliwości zapoznania się z dokumentacją sprawy w siedzibie Urzędu Gminy Wieliszew oraz o możliwości zgłaszania uwag, na warunkach określonych w niniejszym ogłoszeniu. Organem właściwym do rozpatrzenia uwag jest Wójt Gminy Wieliszew. ■



Jesteśmy liderem zmian

Na warszawskiej gali „Lider Zmian Samorząd 2017” wśród mazowieckich samorządów wskazano w każdym subregionie najaktywniejsze i najskuteczniejsze urzędy w zakresie pozyskiwania funduszy europejskich.

Pozyskane finansowanie z programu regionalnego pozwala w mazowieckich gminach i miastach dokonywać kolejnych zmian. W ramach dotychczasowych naborów aplikowa-

no o środki na rozwój e-usług, termomodernizację, odnawialne źródła energii, zakup wozów ratowniczo-gaśniczych, renowację obiektów kultury czy projekty społeczne.

W subregionie warszawskim wschodnim do programu złożono 311 projektów o łącznym dofinansowaniu w wysokości 605,3 mln zł. Zawarto 1143 umów, których łączna kwota dofinansowania wyniosła 342,4,6 mln zł. Efektywność lokalnych beneficjentów szacowana jest na poziomie 50,8%. Wieliszew uplasował się na miejscu II w kategorii Najaktywniejsi.

■ źródło: funduszedlamazowska.eu

Tańsze bilety ZTM – Gmina Wieliszew w programie „Warszawa+”

Podczas ostatniej sesji, która odbyła się 28 grudnia 2017 r., wieliszewscy radni podjęli uchwałę w sprawie dopłat do cen biletów za usługi przewozowe środkami lokalnego transportu zbiorowego organizowanego przez m.st. Warszawę oraz zgody na zawarcie porozumienia w sprawie tych dopłat z m.st. Warszawą.

Program „Warszawa +” skierowany jest do gmin wchodzących w skład aglomeracji warszawskiej, których mieszkańcy korzystają codziennie z komunikacji zbiorowej organizowanej przez Zarząd Transportu Miejskiego, który działa w imieniu m.st. Warszawy. Dzięki porozumieniu pomiędzy gminą Wieliszew a m.st. Warszawa, mieszkańcy aglomeracji mają dostęp do największej w Polsce zintegrowanej sieci komunikacyjnej, obejmującej: tramwaje, autobusy, metro, pociągi SKM, autobusowe linie „L”. Dzięki przystąpieniu do programu „Warszawa +” mieszkańcy gminy Wieliszew, będą mieli dostęp do tańszego podróżowania komunikacją miejską. Uprawnienie do dopłat do biletów długookresowych będzie przysługiwało na podstawie spersonalizo-

wanej karty zbliżeniowej, zaakceptowanej przez Zarząd Transportu Miejskiego i zawierającej wieliszewskie oznaczenie. Warunkiem niezbędnym do wydania karty mieszkańcom gminy Wieliszew jest zamieszkiwanie na terenie gminy oraz rozliczanie podatku dochodowego od osób fizycznych w Urzędzie Skarbowym w Legionowie.

■ Anna Ziółkowska



Rodzaj biletu	Cena biletów poza programem „Warszawa +”		Cena biletów w programie „Warszawa +”		Wysokość dopłaty z budżetu gminy	
	normalny	ulgowy	normalny	ulgowy	normalny	ulgowy
Bilet 30-dniowy imienny 1+2 strefa	180,00 zł	90,00 zł	166,00 zł	83,00 zł	14,00 zł	7,00 zł
Bilet 90-dniowy imienny 1+2 strefa	460,00 zł	230,00 zł	406,00 zł	203,00 zł	54,00 zł	27,00 zł
Bilet 30-dniowy imienny 2 strefa	112,00 zł	56,00 zł	100,00 zł	50,00 zł	14,00 zł	7,00 zł
Bilet 90-dniowy imienny 2 strefa	282,00 zł	141,00 zł	252,00 zł	126,00 zł	32,00 zł	16,00 zł



ZTL „Promyki” podczas koncertu w Skrzyszewie



Wójt Paweł Kownacki dziękuje „trzem królom”



Orkiestra z Dariuszem Golcem na kontrabasie

Rekordowy Koncert Trzech Króli

Ponad 300 słuchaczy na widowni i niemal 80 artystów na scenie Sali Koncertowej im. Krzysztofa Klenczona w Wieliszewie kolędowało w sobotni wieczór 6 stycznia 2018 r., w ramach tradycyjnego Koncertu na Trzech Króli. Dwugodzinny program wypełniły kolędy, pastorałki, pieśni bożonarodzeniowe oraz utwory rozrywkowe związane ze Świątami Bożego Narodzenia. Wszystkie w wykonaniu zespołów wokalnych działających przy Ośrodku Kultury w Wieliszewie, których wspomogli profesjonalni muzycy Filharmonii Narodowej oraz Reprezentacyjnego Zespołu Artystycznego Wojska Polskiego! W niedzielę 14 stycznia koncertowano również w Skrzyszewie.

Tak licznej publikli (ale również występujących!) nie gościłmy jeszcze w stosunkowo nowym obiekcie jakim jest Sala Koncertowa im. Krzysztofa Klenczona w Wieliszewie. Tuż po świątecznym nabożeństwie w kościele parafialnym p.w. Przemienienia Pańskiego zaprosiliśmy mieszkańców gminy i ich gości do Sali na kolejną edycję Koncertu na Trzech Króli. Obok znanych już popisowych utworów prezentowanych przez naszych gminnych artystów, żywiłowo reagująca publiczność oklaskiwała liczne repertuarowe nowości.

W dostojnym wykonaniu Chóru „Belcanto” pod dyrekcją Stanisława Kmieciaka usłyszeliśmy prawosławne „Oj, na mory, mory”, ukraińską pieśń „Szczedryk”, kolędę izraelską oraz tradycyjne polskie utwory: „Przystąpmy do szopy”, „Dzwony w Betlejem” i nowości – „Zjawilo się nam”, „Za gwiazdą”, „Nad Betlejem w ciemną noc”, „Nuż my dziś Krześcijani”. Współczesne polskie utwory bożonarodzeniowe zaprezentowali młodzi podopieczni Mikołaja Zwolińskiego z sekcji wokalne działającej w GCK w Łajskach: Milena Żołnierzak, Paulina Barabasz, Zuzanna Pogorzelska, Ju-

lia Leszczyńska. W świat świątecznych standardów muzyki rozrywkowej wprowadziły nas wokalistki Karolina Musialik („I’ll be Home” z repertuaru Megan Taylor), Joanna Grzymkowska („Tylko jedna jest taka noc” Michała Jurkiewicza), Gabriela Małek („Merry Christmas Everyone” z repertuaru Shakin’ Stevens’a) oraz Martyna Choma („Kiedy nam do siebie bliżej”), którym na scenie asystował zespół muzyczny w składzie: Mikołaj Zwoliński (gitara klasyczna), Mikołaj Wewiór (gitara basowa), Filip Leszczyński (klawiszowe). Wyjątkowo wybrzmiały w tym roku kolędy i pastorałki w ludowej aranżacji i energetycznym wykonaniu Zespołu Tańca Ludowego „Promyki” pod wokalnym kierownictwem Dariusza Golca – a to za sprawą towarzyszącym „Promykom” profesjonalnym muzykom z Reprezentacyjnego Zespołu Artystycznego Wojska Polskiego i Filharmonii Narodowej w instrumentalnym składzie: skrzypce, klarnet, flet, akordeon i kontrabas. Niespodzianką była również obecność w szeregach kapeli... Dariusza Golca! Instruktor wokalny „Promyków” jest nie tylko chórzystą Filharmonii Narodowej, ale także kontrabasistą. Również nasi ludowi wokaliści przygotowali nowe utwory, wśród nich: „Rozkwitnęła się Lilija”, „Paśli pasterze woły”, „Pastuszkowie bracia mili”, „Za kolędę dziękujemy”, „Dlaczego dzisiaj” oraz „Pasterze mili”.

Sobotnie wydarzenie było również okazją do wręczenia nagród w organizowanym po raz szósty Bożonarodzeniowym Konkursie Plastycznym, którego tegorocznym tematem byli kolędnicy. Z rąk dyrektora Dariusza Skrzydlewskiego oraz pani Elżbiety Stachnik (przedstawiciela sponsora konkursu – sklepu „Papyrus” w Wieliszewie), dyplomy i nagrody rzeczowe odebrało 8 z 9 wyróżnionych uczestników Konkursu.

Gratulacje wspaniałym wykonawcom złożył Wójt Gminy Wieliszew Paweł Kownacki i podziękował „trzem królom”: Stanisławowi Kmieciakowi, Mikołajowi Zwolińskiemu i Dariuszowi Golcowi. Koncert, po raz czwarty odbywający się w Sali Klenczona, zakończyło tradycyjne już wspólne kolędowanie – utwór „Bóg się rodzi” odśpiewali wszyscy artyści, do których dołączyła publiczność.

Tydzień później, w niedzielę 14 stycznia, z kolędowym repertuarem i z towarzyszeniem muzyków „Promyki” odwiedziły Skrzyszew, dając koncert w tamtejszym kościele pw. św. Jana Marii Vianneya. ■ OKW



Martyna Choma i Mikołaj Zwoliński



Chór „Belcanto”



Rekordowa publiczność



ZTL „Promyki” w Skrzyszewie

Kalendarz wydarzeń kulturalnych

Zapraszamy Państwa do zapoznania się z kalendarzem naszych gminnych wydarzeń kulturalnych i sportowych. W ofercie znajdziecie sprawdzone formuły i zupełne nowości. Ten rok będzie wyjątkowy również ze względu na Jubileusz 100-lecia odzyskania przez Polskę Niepodległości i szereg wydarzeń z tym związanych.

Teatr w Sali Klenczona – cykl spektakli

Wielki mały teatr na wyciągnięcie ręki – cieszące się wielkim zainteresowaniem mieszkańców Gminy Wieliszew znane sztuki w doskonałej reżyserii i z popularnymi aktorami w rolach głównych. Szczegóły w ciągu roku, a pierwszy spektakl już 9 lutego!

4 lutego – Wieliszewski Crossing Zima



Rusza czwarta edycja cyklu zawodów Wieliszewski Crossing. W zimowej scenarii zawodnicy zmagają się będą z dwoma dystansami: kolarze na dystansie ok. 16 km, biegacze na dystansie ok. 8 km. Start i Meta – hala sportowa w Wieliszewie, ul. Modlińska 65. Więcej informacji na wydarzeniu FB: Wieliszewski Crossing 2018 ZIMA

4 marca – Tropem Wilczym. Bieg Pamięci Żołnierzy Wyklętych



Gmina Wieliszew już po raz trzeci bierze udział w ogólnopolskiej akcji organizowanej przez Fundację „Wolność i Demokracja” i organizuje Bieg ku czci Żołnierzy Wyklętych. W Wieliszewie odbędzie się tradycyjny bieg na dystansie 1963 metrów (odwołanie do roku, w którym zginął ostatni Żołnierz Wyklęty – Józef Franczak ps. „Lalek”). Trasa wiedzie przez wieliszewskie łąki do Białego Krzyża – gdzie uczestnicy zapalają znicze i składają kwiaty. Start i Meta – hala sportowa w Wieliszewie, ul. Modlińska 65. Więcej informacji na wydarzeniu FB: Wieliszew. Tropem Wilczym – Bieg pamięci żołnierzy wyklętych

16 marca – Stanisław Soyka Solo

Sala Koncertowa im. Krzysztofa Klenczona gościć będzie jednego z najbardziej znanych i cenionych polskich wokalistów jazzowych i popowych, pianistę, gitarzystę, skrzypka, kompozytora i aranżera – Stanisława Sojkę. Bilety (w cenie 60 zł) na ten wyjątkowy koncert dostępne od lutego w Gminnym Centrum Kultury w Łajskach.

17 marca – IV Otwarte Mistrzostwa modeli halowych F1N Sekcji Modelarstwa Lotniczego „Ważka”

W hali sportowej w Wieliszewie o Złotą Ważkę ufundowaną przez Wójta Gminy Wieliszew walczyć będą najlepsi modelarze z Warszawy i okolic. Faworytami będą jednak gospodarze!

marzec / kwiecień – premiera musicalu Teatru Muzycznego „Pod Pretekstem”

Nasi zdolni aktorzy szykują kolejny musicalowy przebój. Tytuł i terminy spektakli w Sali im. Klenczona poznamy już wkrótce!

8 kwietnia – Wieliszewski Crossing Wiosna



Wiosenny etap zawodów z ramach cyklu Wieliszewski Crossing odbędzie się w miejscowości Krubin. Trasa dosyć łatwa i szybka. Na odkrytej przestrzeni miejscami poprowadzona nad brzegami Narwi i Jeziora Góra oraz w okolicy ruin pałacu Poniatowskich w Górze. Dystans to około 11 km dla biegaczy i 22 km dla kolarzy. Więcej informacji na wydarzeniu FB: Wieliszewski Crossing 2018 WIOSNA

13-15 kwietnia – Mazur 2018: 18. Mistrzostwa Polski w Tańcach Polskich

Mazur 2018: 18. Mistrzostwa Polski w Tańcach Polskich odbędzie się w Hali Sportowej przy Gminnym Gimnazjum w Wieliszewie. Największe kulturalne wydarzenie w Gminie Wieliszew i najważniejsza krajowa impreza w kalendarzu polskich tańców narodowych, po raz 11. w Wieliszewie! Mistrzostwom towarzyszą ogólnodostępne warsztaty oraz sympozjum. Szczegóły i formularze zgłoszeniowe wkrótce na stronie www.mazur.wieliszew.pl



27 kwietnia – IV Gminny Konkurs Wiedzy o Książce

Rywalizacja uczniów szkół podstawowych i gimnazjów z terenu Gminy Wieliszew w... czytaniu! Organizowany w Gminnym Centrum Kultury w Łajskach Konkurs ma formułę teleturnieju – w rozgrywce finałowej nie brakuje emocji i zdrowego współzawodnictwa. Szczegóły wkrótce.

8-15 maja – Tydzień Bibliotek: spotkanie autorskie

Z okazji ogólnopolskiej akcji promowania czytelnictwa, bibliotek i bibliotekarzy, w roku 2018 odbywającej się pod hasłem „(Do)wolność czytania”, zaprosimy wszystkich fanów bibliotek i czytania na spotkanie autorskie. Szczegóły wkrótce.

12 maja – 100-lecie OSP Krubin

Uroczystości Święta Strażaka połączone będą z wyjątkowym jubileuszem jakim będzie 100-lecie Ochotniczej Straży Pożarnej w Krubinie. Z tej okazji odbędzie się msza św., uroczysta parada strażacka, odsłonięcie pamiątkowego pomnika, wręczenie odznaczeń. Strażacy przygotowują dla mieszkańców grochówkę, a dla najmłodszych odbędzie się „Rajd 100-lecia”.



18 maja – V Ogólnopolski Konkurs Pianistyczny „Zaczarowany Fortepian”

Piąta edycja konkursu skierowanego do młodych pianistów amatorów, popularnego w regionie Warszawy i na Mazowszu oraz wśród przedstawicieli gospodarzy z sekcji fortepianu Ośrodka Kultury w Wieliszewie. Szczegóły wkrótce.

2 czerwca – Święto Gminy Wieliszew

Święto Gminy Wieliszew tradycyjnie rozpoczniemy paradą talentów, której tematem przewodnim będzie 100 lat polskiego sportu. Następnie na wszystkich uczestników będzie czekać moc atrakcji: występy na scenie szkół, przedszkoli, grup wokalnych i stowarzyszeń. Wieczorem wystąpi Dawid Kwiatkowski oraz Ania Wyszkon. W trakcie wydarzenia odbędzie się również wielki finał 3. edycji loterii „Rozlicz Pit w Gminie Wieliszew Wygraj Samochód!”.



24 czerwca – Wieliszewski Crossing Lato

Na uczestników letniej odsłony zawodów będzie czekała niespodzianka w postaci zupełnie nowej trasy, która będzie zlokalizowana w Janówku Pierwszym. Więcej informacji na wydarzeniu FB: Wieliszewski Crossing 2018 LATO



Imprez i sportowych w 2018 roku

lipiec/sierpień – „Wakacje z kulturą”

Popularny cykl wyjazdów i zajęć dla dzieci w wieku 6-12 lat

1 sierpnia 74. rocznica wybuchu Powstania Warszawskiego



Oficjalne uroczystości związane z upamiętnieniem jednego z najważniejszych wydarzeń w najnowszej historii Polski, odbędą się kolejno w: Kościele Parafialnym p.w. Przemienienia Pańskiego, na cmentarzu parafialnym w Wieliszewie (przy mogile Jana Łący) oraz przy pomniku w miejscu straceń na Nowopolu w Michałowie-Reginowie.

5 sierpnia – Ultramaraton Powstańca 1944-2018



Będzie to już 4. edycja tego wyjątkowego wydarzenia organizowanego w rocznicę wybuchu Powstania Warszawskiego. Na wymagającej trasie o długości 63 km indywidualnie lub w sztafetach (od 2 do 7 osób) zawodnicy mają za zadanie przebyć szlak „kuriera powstańczego” i zaliczyć kolejne punkty kontrolne i punkty zmian, związane z historycznym szlakiem Polski Walczącej. Na każdym z nich uczestnicy zbierają pieczętki. Zapisy oraz informacje dostępne na www.ultra.wieliszew.pl

11 sierpnia Święto Wojska Polskiego oraz 98. rocznica Bitwy Warszawskiej

Tradycyjnie część oficjalna odbędzie się na Skwerze 11 Listopada w Olszewnicy Starej. Druga część imprezy zorganizowana będzie na terenie Szkoły Podstawowej im. Bronisława Sokoła. Obok Festynu Rodzinnego odbędzie się otwarcie nowo wybudowanego Domu Kultury.

1 września 79. rocznica wybuchu II Wojny Światowej

Obchody rozpoczną się mszą św. w kościele Parafialnym p.w. Przemienienia Pańskiego a następnie na kwaterze wojennej w Wieliszewie.

8 września Dożynki gminne w Łajskach



Tradycyjnie zapraszamy na Święto Plonów. W programie: msza święta, wspólne biesiadowanie i zabawa taneczna. Na najmłodszych czekać będzie wiele atrakcji, w tym warsztaty rękodzielnicze.

14 października Wieliszewski Crossing 2018 JESIEŃ



Ostatni, finałowy etap Crossingu, odbędzie się w szkole w Komornicy. Biegacze będą mieli do pokonania trasę o dystansie ok. 9 km, a kolarze ok. 14 km.

20 października – „Powrót do Krainy Łagodności” – VIII Festiwal Poezji Śpiewanej / V Ogólnopolski Konkurs Poezji Śpiewanej

Nasz kameralny Festiwal znalazł już stałe miejsce w kalendarzu fanów poezji śpiewanej i młodych uzdolnionych wokalistów. Zwycięzcy konkursu prezentują się w wieczornym koncercie laureatów, a jego tradycyjnym zwieńczeniem jest koncert gwiazdy wieczoru – kto będzie nią w roku 2018?

10 listopada – XVIII Festiwal Pieśni i Tańców Polskich: Jubileusz 20-lecia „Promyków”

Festiwal Pieśni i Tańców Polskich stał się wieliszewską specjalnością i naszym oryginalnym wkładem w świętowanie niepodległości. Po raz 18. w wigilię narodowego święta, w hali sportowej w Wieliszewie, przypomnimy o naszej kulturowej spuście, prezentując ludowe tańce, pieśni i utwory instrumentalne z wielu zakątków współczesnej i historycznej Polski. Tegoroczną edycję poświęcimy świętowaniu 20-lecia działalności Zespołu Tańca Ludowego „Promyki”!



11 listopada 100-rocznica Odzyskania przez Polskę Niepodległości



Uroczystości rocznicowe rozpoczną się tradycyjnie w Janówku. Następnie spotkamy się na Urodzinach Polski przy Urzędzie Gminy Wieliszew, gdzie wspólnie wypuścimy w niebo biało-czerwone balony. W tę wyjątkową rocznicę otworzymy Park Niepodległości wraz z pamiątkową tablicą oraz zaprosimy Państwa do wspólnego bicia rekordu w tańczeniu Poloneza. Na deser odbędzie się wyjątkowy koncert orkiestry symfonicznej.

16 grudnia – Wieczór wigilijny w Gminie

Gminne spotkanie wigilijne rozpocznie się o godzinie 17.00 mszą świętą w kościele pw. Przemienienia Pańskiego w Wieliszewie. Około godziny 18.00 spotkanie przeniesie się na halę sportową przy ul. Modlińskiej 65. Tradycyjnie zaprosimy Państwa do wspólnego kolędowania oraz podzielenia się oplatkiem. Dodatkową atrakcją będzie kiermasz rękodzielniczy, który w 2017 roku cieszył się zainteresowaniem mieszkańców.

KALENDARZ IMPREZ SPORTOWYCH W HALI SPORTOWEJ

10 lutego	III Turniej Piłki Halowej Szkół Podstawowych, Turniej Przedszkoli
11 lutego	Turniej Judo
17 lutego	Otwarty Turniej Piłki Halowej Chłopców Roczniak 2007 i Młodszy o Puchar Wójta Gminy Wieliszew
24 lutego	Otwarty Turniej Koszykówki Szkół Podstawowych o Puchar Wójta Gminy Wieliszew
25 lutego	Turniej Piłki Halowej Open – o Puchar Wójta Gminy Wieliszew
3 marca	Otwarty Turniej Piłki Ręcznej Szkół Podstawowych o Puchar Wójta Gminy Wieliszew
10 marca	IV Turniej Piłki Halowej Szkół Podstawowych
11 marca	Turniej Siermięczy
18 marca	Turniej Piłki Siatkowej Open – o Puchar Wójta Gminy Wieliszew
14 kwietnia	Otwarty Turniej Piłki Halowej Szkół Gimnazjalnych o Puchar Wójta Gminy Wieliszew
21 kwietnia	V Turniej Piłki Halowej Szkół Podstawowych – Finał



WOSP zagrała na rekord!

Poniedziałek 15 stycznia powinien być – zgodnie z zapowiedziami – najbardziej depresyjnym dniem w roku (tzw. Blue Monday), ale nie w Gminie Wieliszew i nie w całej Polsce. Pomimo chłodu i przenikliwego wiatru niedziela 14 stycznia została rozgrzana dzięki darom serca z okazji finału odbywającej się co roku Wielkiej Orkiestry Świątecznej Pomocy.

Od 26 lat podziwiamy jak zimową porą ulicami naszego kraju spacerują obklejeni serduszkami darczyńcy WOSP, pokazując najlepszą stronę naszej natury. Podziwiamy też organizatorów sztabów, którzy starają się wszelkimi atrakcjami skłonić ludzi dobrej woli do jeszcze większej hojności. W Gminie Wieliszew przygoda z WOSP trwa od początku jej działalności. Nasi mieszkańcy np. Agnieszka Wichrowska z Wieliszewa byli głównymi organizatorami sztabów (np. w LO im. M. Konopnickiej w Legionowie), ale formalnie Orkiestra zaczęła grać na naszym terenie od 2013 roku. Przez dwa lata funkcjonował oddział WOSP w szkole w Skrzeszewie, a od 2014 roku do akcji bardzo aktywnie włączyli się sportowcy z Wieliszew Heron Team organizując biegi charytatywne albo dla sztabu w Skrzeszewie albo w Legionowie.

Powrót formalny WOSP na teren Gminy Wieliszew nastąpił w tym roku, kiedy to Stowarzyszenie eMka na czele z panią prezes Izabelą Kownacką wzięło na siebie organizację sztabu. Okazało się, że inicjatywa natychmiast spotkała się z odzewem przedstawicieli szkół, przedszkoli, sołectw, straży, prywatnych przedsiębiorstw i samorządu. Przede wszystkim jednak wielkie serce i entuzjazm dla akcji WOSP wykazali mieszkańcy naszej gminy, którzy hojnie przekazywali datki.

Finał w Wieliszewie rozpoczęli już tradycyjnie biegacze, którzy o 9.30 pod kierownictwem rekordzistki świata w biegu 24-godzinnym Patrycji Bereznowskiej, wójta gminy Pawła Kownackiego i kilkuletniego Kuby Stasiarczyka wyruszyli na 2-kilometrową trasę po Wieliszewie. 100 biegaczy dobiegło na metę, każdy wrzucił do skarbonki datkę, a w zamian otrzymywał medal ufundowany przez firmę Retro. Kolejną

niespodziankę przygotował radny gminy Grzegorz Zbroch, który za każdego biegacza dopłacił 5 złotych, a więc do skarbonki trafiło kolejnych 500 złotych. Zaś w hali sportowej przy kościele odbywał się od godz. 10 turniej piłkarski. 9 drużyn zasililo skarbonkę Igora Kownackiego prawie 1000 złotych.

Koło godz. 10 do sztabu dotarł też pierwszy wolontariusz – Franek Kiljan z mamą, który kwestując od poranka, zebrał prawie 800 złotych. Można powiedzieć, że te trzy mocne akcenty zapowiadały naprawdę niesamowity i pozytywny dzień.

Od godz. 11, kiedy szefowa eMki rozpoczęła oficjalnie imprezę wraz z prowadzącymi Kasią Dydo-Rosłoń (z Polskiego Radia) i Marcinem Rosłoniem (dziennikarzem Canal+), hala sportowa przy budynku gimnazjum zamieniła się w istne centrum rozrywki. Stoiska szkół z Wieliszewa, Skrzeszewa, Janówka, Olszewnicy Starej, przedszkoli z Wieliszewa i Łajsk, Ośrodka Kultury Wieliszew, Strażaków z OSP, sołectwa Janówek i rękodzielniczków z gminy zaoferowały odwiedzającym niezliczone atrakcje dla ducha i ciała. Można było zagrać w koło fortuny, FIF-ę czy tenisa stołowego, wziąć udział w turnieju Kinect, zrobić wyjątkowe zdjęcie w Fotobudce, pomalować buźkę albo – na stanowisku Ośrodka Kultury w Wieliszewie – kupić mnóstwo cennych książek i rękodzieła, które przekazała sekcja ceramiczna i jej instruktor Joanna Szymańska-Wajer. Strażacy z OSP zaprezentowali wyjątkowy sprzęt i zorganizowali zjeżdżalnię i dmuchany zamek, które cieszyły się ogromną popularnością wśród dzieci. Chętni mogli zrobić sobie selfie z Patrycją Bereznowską i otrzymać od niej autograf. Z kolei nasz regionalista Krzysztof Klimaszewski podpisywał swoje książki o Bitwie Warszawskiej 1920. Nie zabrakło także przysmaków – na stoiskach można było skosztować m.in.: sękacza, pierogów z kapustą, mięsem, placków ziemniaczanych, bigosu, żurku, ciast czy waty cukrowej. Oprócz tego dzięki „Afera Pizzera” można było nie tylko zjeść pizzę, ale zrobić sobie zdjęcie z samym Spidermanem.

Na scenie praktycznie cały czas coś się działo. Odbył się pokaz taekwondo zawodników LTS Lotos, wystąpili uczniowie z Wieliszewa, Janówka i liceum w Komornicy (pokaz sztuk walki) oraz wokaliści z Ośrodka Kultury w Wieliszewie.

Zagrały zespoły: KTO, Jacek Krzywicki Band, Deep Space, podopieczni Mikołaja Zwolińskiego z sekcji wokalne OKW oraz finaliści show Must be the music – zespół Radioaktywny Świat. Swoim kunsztem beatboxu zachwycił Carlo, a prywatnie Karol Dytus, kiedyś stypendysta eMki i wójta

gminy, a obecnie uznany artysta. Wielki entuzjazm wzbudził występ Dziecięcej i Młodzieżowej Drużyny Pożarniczej w Kałuszynie. Dobrze jest widzieć, że rosną nam godni następcy naszych strażaków. Dźwięki jingla WOSP grała Orkiestra bez Nazwy z Łajsk, a zaraz później na parkiet hali wkroczyły wieliszewskie gwiazdy czyli tancerze z Promyków. Wiele szlagierów zaprezentowali także Seniorzy z Łajsk. Te i tak liczne atrakcje sceniczne przerywane były emocjonującymi licytacjami prowadzonymi przez Kasię i Marcina Rosłoniów.

Grosz, a nawet całe góry grosza sypali uczestnicy aukcji przebijając się wzajemnie – zwłaszcza przy walce o wyprowadzenie swojego pupila przez wójta gminy Pawła Kownackiego. Po ciężkim boju przedstawiciele Kamyk MTB Radzymin Team „wylicytowali wójta” za 1600 złotych. Za równie zadowalające sumy sprzedano trening z Patrycją Bereznowską – 500 złotych, koszulkę Łukasza Piszczka – 500 złotych, sesję zdjęciową wykonaną przez Darka Ślusarskiego – 450 złotych, voucher na obóz piłkarski Gigant Smile – 500 złotych, stworzenie strony internetowej – 600 zł, zestaw gadżetów WOSP 550 złotych czy masaż tajski – 400 złotych. Trafiły się również aukcje wyjątkowe np. suknia ślubna, która została sprzedana za 50 złotych. Jeśli ktoś nie posiadał ze sobą przysłowiowej ciężarówce groszy, to mógł wygodnie przekazać datkę płacąc kartą w terminalu u Pań wolontariuszek: Halinki i Doroty.

W międzyczasie do szkoły docierali kolejni zziębnięci, ale bardzo szczęśliwi wolontariusze, którzy mówili o bardzo życzliwych reakcjach mieszkańców gminy i jej okolic. Opowiadali o ich dobroczynności i hojności, podawanej gorącej herbacie i wielu, a nawet bardzo wielu dobrych słowach. Każda policzona puszcza wskazywała na to, że dzień będzie należał do bardzo udanych. Złotówki, dziesiątki, setki i tysiące zebrały się w okolicy finału w kwotę 29 tysięcy złotych. Z tą informacją odpalone zostało wyjątkowe światelko do nieba, u nas zamiast fajerwerków rozbłysły lasery wzbudzając podziw u wszystkich. Pokaz laserów zasponsorowany został w całości przez firmę Aria Development. Po godz. 18 wszyscy – z poczuciem dobrze spełnionej misji – mogli spokojnie rozjechać się do domów. Prawie wszyscy, bo wciąż trwało liczenie i koło godziny 22.00 szefowie sztabu i specjaliści wolontariusze liczący datki zakomunikowali światu nowy rekord WOSP w Gminie Wieliszew 42 000,38 zł, a do tego ponad 20 Euro, 5 funtów brytyjskich, 30 funtów północnoirlandzkich i garść



„precjozów”. Na tę informację na prywatnym profilu wójta już zareagowało prawie 600 osób i padło mnóstwo komentarzy z gratulacjami, w tym jeden szczególnie warto przytoczyć. Pani Ewa napisała pod raportem o wyniku zbiórki: „czasem słyszę zdziwienie i pytania, „dlaczego mieszkańcy Wieliszewa są tacy zakochani w Wieliszewie?” tu jest odpowiedź i wszystko jasne.”

„Wszyscy deklarują, że za rok Gmina Wieliszew grać będzie dalej i jeszcze okazalej. Chciałabym podziękować wszystkim, którzy zagrali w naszej Orkiestrze. Wiedziałam, że w Mieszkańcach Gminy Wieliszew jest niesamowita moc, ale nie sądziłam, że aż taka. Szczególne słowa uznania kieruję w stronę wolontariuszy, którzy nie bacząc na pogodę byli wszędzie szukając ludzi dobrej woli. Na ten moment jestem zbyt zmęczona na radość, ale jestem pewna, że za rok znowu zagramy” – podsumowuje Izabela Kownacka prezes stowarzyszenia eMka i szefowa wieliszewskiego sztabu Wielkiej Orkiestry Świątecznej Pomocy.

Można to wszyscy podsumować kolejnym komentarzem z Facebooka – Brawo My! ■ Marcel

Partnerzy WOŚP w Wieliszewie

Gmina Wieliszew • Szkoła Podstawowa nr 2 im. Jana Pawła II w Wieliszewie • Szkoła Podstawowa nr 1 im. Tadeusza Kościuszki w Wieliszewie • Szkoła Podstawowa im. Kornela Makuszyńskiego w Skrzyszewie • Szkoła Podstawowa im. Bronisława Sokola w Olszewnicy Starej • Szkoła Podstawowa im. Józefa Wybickiego w Janówku • Przedszkole Samorządowe nr 1 w Wieliszewie • Przedszkole Samorządowe w Łajskach • Liceum Ogólnokształcące w Komornicy • Ośrodek Kultury w Wieliszewie • Sołectwo Janówek • Ochotnicze Straże Pożarne Gminy Wieliszew • Koło Seniora z Łajsk • Wolontariusze ze Szkoły Podstawowej w Łajskach • Osiedle Natura • Aria Development • Inwega- Zakład Przetwórstwa Spożywczego z Michałowa-Reginowa • Voytex Producent trofeów sportowych, medali oraz nagród okolicznościowych z Olsztyna • Pracownia Stolarska Artur Fabianowicz z Wieliszewa • Salon Urody Beauty Secret z Warszawy • „Afera Pizzeria” ze Skrzyszewa • Markus Bis sp.j. • Leończuk D.G z Chotomowa • Towarzystwo Budownictwa Społecznego „Wieliszew” • Akademia Piłkarska Gigant Smile • PromoArt z Łajsk • Cuerdo stroje sportowe • Pracownia MM.Krajobrazy projektowanie i pielęgnacja zieleni • Logolandia Logopeda Monika Witasik • Fotobudka Wieliszewa • TwojeKawalerskie • PSI-Conference&Events • Salon Fryzjerski Fabryka Urody Elżbieta Aleksiejuk • Agencja Interaktywna Dulnet • Drukarnia wDruk.pl • Restauracja Sushi-Go z Legionowa • Hulanka z Wieliszewa • Dynioland z Wieliszewa • MyMasujemy • Darek Ślusarski Fotografia • Sklep Arabesca z Legionowa • Pracownia Reklamy Retro z Chotomowa • Monika Borzeska

Szanowni Państwo,

Zapraszamy do wypełnienia ankiety dotyczącej „Gazety Wieliszewskiej”. Informacje uzyskane od Państwa stanowią będą podstawę do wprowadzenia zmian mających na celu dostosowanie formy i treści pisma do aktualnych potrzeb i oczekiwań Mieszkańców Gminy Wieliszew. Wypełnione ankiety prosimy doręczyć do Urzędu Gminy Wieliszew do pok. nr 6 lub zostawić u Sołtysa.

Pozdrawiamy,
Redakcja „Gazety Wieliszewskiej”

ANKIETA

Jak często czyta Pani/Pan „Gazetę Wieliszewską”?

- regularnie (prawie każdy numer) od czasu do czasu (do 6 numerów w roku) sporadycznie (poniżej 6 numerów w roku)
 wcale nie czytam

Proszę wskazać, które tematy w „Gazecie Wieliszewskiej” najbardziej Pani/Pana interesują?

- gospodarka i inwestycje w gminie ekologia i ochrona środowiska relacje z wydarzeń kulturalnych
 relacje ze szkół i przedszkoli rocznice i jubileusze sport
 zaproszenia/ogłoszenia dot. nadchodzących wydarzeń inne:

W „Gazecie Wieliszewskiej” wg Pani/Pana jest za dużo:

.....

W „Gazecie Wieliszewskiej” wg Pani/Pana jest za mało:

.....

W „Gazecie Wieliszewskiej” wg Pani/Pana brakuje:

.....

Która opinia na temat „Gazety Wieliszewskiej” jest wg Pani/Pana prawdziwa?

- „Gazeta Wieliszewska” jest potrzebna Mieszkańcom „Gazeta Wieliszewska” musiałaby się zmienić, żeby była potrzebna
 jest mi obojętne, czy „Gazeta Wieliszewska” się ukazuje „Gazeta Wieliszewska” jest niepotrzebna
 inne:

Jak Pani/Pan ocenia „Gazetę Wieliszewską”?

- **Aspekt techniczny: jakość papieru/druku/zdjęć** • **Dobór/zakres tematyczny tekstów**
bardzo źle bardzo dobrze bardzo źle bardzo dobrze
- **Zawartość merytoryczna: atrakcyjność/poziom merytoryczny tekstów** • **Funkcja informacyjna**
bardzo źle bardzo dobrze bardzo źle bardzo dobrze
- **Grafika: przejrzystość/czytelność układu graficznego/rodzaj czcionki/rozmięszczenie tekstu, zdjęć**
bardzo źle bardzo dobrze
- **Unikalność treści w stosunku do innych gazet**
bardzo źle bardzo dobrze

Który rodzaj wydania „Gazety Wieliszewskiej” Pani/Pan preferuje?

- papierowe internetowe

W jaki sposób dociera do Pani/Pana „Gazeta Wieliszewska”?

- sklep urząd gminy inne:

Czy Pani/Pana zdaniem „Gazeta Wieliszewska” powinna być kolportowana bezpośrednio do Mieszkańców?

- tak nie nie mam zdania

METRYCZKA

- Płeć** kobieta mężczyzna
- Wiek** poniżej 20 lat 20-30 lat 31-40 lat 41-50 lat
 51-60 lat 61-70 lat więcej niż 70 lat
- Wykształcenie** podstawowe średnie wyższe zawodowe
- Miejscowość**
- Sytuacja zawodowa** uczę się pracuję zawodowo emeryt/rencista bezrobotny

NOWA SEKCJA – TANIEC JAZZOWY W SALI KLENCZONA OD 29 STYCZNIA!

Ruszyła nowa sekcja Ośrodka Kultury w Wieliszewie – Taniec Jazzowy – skierowana do dzieci w wieku powyżej 10 lat zainteresowanych tańcem współczesnym, sceną, treningiem ogólnorozwojowym, improwizacją i teatrem. Zapraszamy na zajęcia do Sali Koncertowej im. Krzysztofa Klenczona w Wieliszewie w każdy poniedziałek w godz. 18.00–19.30!

Zajęcia obejmują naukę tańca jazzowego, techniki tańca klasycznego, ruchu scenicznego, improwizacji. „Skupiamy się na rozwoju umiejętności tanecznych i koordynacyjnych, rozwijamy wrażliwość sceniczną, pracujemy nad wyrazem artystycznym i świadomością naszego ciała – a więc wszystkim, co przygotowuje dzieciaki do późniejszych działań np. w teatrach tańca” – opisuje Karina Warnel, instruktor. „W obyciu ze sceną i publicznością z pewnością pomaga przestrzeń, w której pracujemy a więc Sala Koncertowa im. Krzysztofa Klenczona w Wieliszewie. Rok zajęć zakończymy realizacją projektu artystycznego, który wystawimy na deskach naszej Sali”.



■ OKW

PIERWSZAKI Z OLSZEWNICY STAREJ Z CERTYFIKATEM

Uczniowie klasy I ze Szkoły Podstawowej w Olszewnicy Starej wzięli udział w programie edukacyjnym „Akademia Bezpiecznego Puchatka”. W jego ramach uczestniczyli w cyklu zajęć z zakresu bezpieczeństwa oraz wykonywali różne zadania w specjalnie przygotowanych przez organizatorów książeczkach. Podsumowaniem całej akcji było rozwiązywanie Wielkiego Testu Bezpieczeństwa. Dzięki temu nasza szkoła nabyła prawo do posługiwania się certyfikatem „Akademii Bezpiecznego Puchatka”. Najważniejsze jest jednak to, że udział w programie na pewno przyczynił się do utrwalenia u naszych pierwszaków wiedzy z zakresu bezpieczeństwa oraz zasad udzielania pierwszej pomocy.

■ SP Olszewnica Stara

WYJĄTKOWA LEKCJA HISTORII

W środę 10 stycznia dzieci ze Szkoły Podstawowej w Olszewnicy Starej były uczestnikami lekcji historii pt. „Od Mieszka I do Bolesława Krzywoustego”. Rekonstruktorzy z Agencji Widowsk Historycznych ARKONA przybliżyli uczniom postać Mieszka I i początki państwa polskiego. Opowieściom o rycerskich czasach towarzyszyły epokowe stroje i ciekawe rekwizyty. Zakończeniem lekcji było sprawdzenie zdobytej wiedzy: za każdą poprawną odpowiedź na pytanie, dzieci otrzymywały wybijaną monetę.

■ SP Olszewnica Stara

BEZPIECZNE ZABAWY ZIMOWE

W piątek 12 stycznia SP z Olszewnicy Starej odwiedzili funkcjonariusze z Centrum Szkolenia Policji w Legionowie. Przedstawili dzieciom prezentację na temat bezpieczeństwa zabaw zimowych, zwłaszcza tych, które odbywają się na lodzie. Dzieci przyswoiły następujące zasady: na lód udajemy się z osobą dorosłą, dostosowujemy ubranie do pogody, nie zapominamy o czapce, szaliku i rękawiczkach, pamiętamy o kasku oraz jeździmy tylko w miejscach do tego przygotowanych. Policjanci udzielili wszystkim dzieciom instrukcji co zrobić, kiedy zauważymy, że pod kimś zarwał się lód oraz przypomnieli ogólnopolski numer ratunkowy 112.

■ SP Olszewnica Stara

podziękowanie

Stowarzyszenie Ludzi Aktywnych w Olszewnicy Starej

składa serdeczne podziękowania **PAŃSTWU MARYLI I TADEUSZOWI WRZESIŃSKIM, właścicielom firmy fotograficznej „Studio MTJ Wrześnińscy”** za bezpłatne wykonanie 150 szt. zdjęć z wiejskiej wigilii i przekazanie ich uczestnikom spotkania. Jest to już kolejny raz, gdy otrzymujemy od Państwa piękną pamiątkę w postaci zdjęć. Bardzo dziękujemy.

Prezes Stowarzyszenia, Danuta Wrześnińska

ogłoszenie drobne

Certyfikowany **MASAŻ LECZNICZY** Przemysław Kmiecik

Gabinet wyposażony w profesjonalne łóżko

– Wieliszew, ul. Kościelna 9

pon., śr. godz. 16.00–20.00, wt., czw., sob. godz. 8.00–20.00 (również indywidualne terminy)

tel. 698 668 623 / 600 630 885 / 22 782 21 18



Wycieczka autobusem linii specjalnej 13 XII

13 grudnia 2017 roku, w 36. rocznicę wprowadzenia Stanu Wojennego, uczniowie Liceum Ogólnokształcącego w Komornicy wraz z nauczycielami historii panem Marcinem Gągolewskim i Pawłem Janiszewskim uczestniczyli w niezwykle wycieczce zorganizowanej przez Biuro Edukacji Publicznej IPN.

Uczestnicy mieli możliwość poznać miejsca w Warszawie związane ze Stanem Wojennym. Wycieczka ruszyła zabytkowym autobusem – Ikarusem z lat 80. – z Placu Konstytucji w Warszawie w stronę Aresztu na Białoleścu. Po drodze młodzież słuchała prelekcji historyka z IPN, który opowiadał o Stanie Wojennym i o mijanych po drodze miejscach

związanych z tamtymi wydarzeniami. Trasa autobusu prowadziła m.in. w pobliżu: Aresztu na ul. Rakowieckiej, siedziby Regionu Mazowsze NSZZ „Solidarność” przy ul. Mokotowskiej, dawnego Domu Partii przy rondzie de Gaulle’a, siedziby Prymasa Polski przy ul. Miodowej, obok Stołecznej Komendy MO, przy Szkole Głównej Służby Pożarniczej oraz niedaleko miejsca nadawania audycji przez Radio „Solidarność” przy ul. Poznańskiej. Podczas podróży autobusem odbył się również koncert piosenek opozycyjnych związanych z tamtym okresem. Młodzież otrzymała również śpiewniki i została zaproszona do wspólnego śpiewania. Po dotarciu do Aresztu na Białoleścu nasi uczniowie wraz z internowanymi złożyli kwiaty i zapalili znicze przy pamiątkowej tablicy przy bramie wjazdowej do Więzienia. Następnie uczniowie wraz z opiekunami, internowanymi i historykami z IPN zwiedzili Areszt na Białoleścu i wysłuchali prelekcji świadków historii – osób internowanych w Stanie Wojennym w tym miejscu.

■ Marcin Gągolewski

POCZTÓWKOWE PRZEDSZKOLE



Ogólnopolska akcja „Pocztówkowe przedszkole” to projekt, którego celem jest nawiązanie współpracy z przedszkolami z różnych regionów Polski. Przedszkole nr 2 w Wieliszewie zdecydowało się dołączyć do tej inicjatywy i rozpocząć pocztówkową przygodę z innymi przedszkolami! Celem projektu jest propagowanie popularnego sposobu komunikowania się z innymi. Uczestnictwo w projekcie było także okazją do promowania własnego miejsca zamieszkania i przedszkola, poznania dzieci z całej Polski i ich rodzinnych miejscowości oraz zawodów pracowników poczty i zadań urzędu pocztowego.

Projekt przeszedł nasze najmilsze oczekiwania, bowiem przedszkolaki dostały około 50 kartek! Podobna ilość pocztówek została rozesłana z Wieliszewa do przedszkoli z całej Polski. Finałnym elementem programu było stworzenie mapy Polski „Pocztówkowe Przedszkole” i zaprezentowanie jej na tablicy w szatni przedszkola. Na mapie zaznaczone zostały miejscowości, z którymi nawiązano wymianę pocztową. Pozdrawiamy naszych korespondencyjnych przyjaciół!

■ Magdalena Więch

SPOTKANIE WIGILIJNE W JANÓWKU PIERWSZYM

W piątkowy wieczór 22 grudnia, punktualnie o 19.00 w Szkole Podstawowej w Janówku rozpoczęło się spotkanie wigilijne mieszkańców Góry, Janówka, Krubina i wszystkich przyjaciół, którzy przed zbliżającymi się Świętami Bożego Narodzenia, wspólnie chcieli poczuć magię tych wyjątkowych dni.

A spotkanie rzeczywiście było magiczne i wyjątkowe. Na początek przed zebranymi wystąpili uczniowie ze Szkoły Podstawowej w Janówku. W jasełkach zaprezentowało się ponad 50 uczniów, którzy przypomnieli historię związaną z narodzinami Jezusa. Tuż po nich wystąpił chór Belcanto z Wieliszewa, który swoimi wykonaniami kołęd wzbudził bardzo pozytywne emocje wśród publiczności. A ta dopisała rekordowo. Zarówno młodych jak i starszych artystów oklaskiwało ponad 100 osób.

Po występach przyszedł czas na życzenia, które najpierw zebrany gośćmi złożyli gospodarze spotkania: Wójt Gminy Wieliszew Paweł Kownacki, Dyrektor Szkoły Podstawowej w Janówku Katarzyna Zabijak, Radny Grzegorz Bieńkowski i prowadzący spotkanie Przewodniczący Rady Gminy Marcin Fabisiak. Następnie podzielono się opłatkiem i wszyscy obecni mieli okazję życzyć so-



bie tego, co w życiu najlepsze i najważniejsze.

Na zakończenie pełnego atrakcji wieczoru, wszyscy udali się do stołów i zasiedli do wieczerzy, a ta była wyjątkowo obfita i każdy mógł znaleźć coś dobrego dla siebie. W tym miejscu składamy ogromne podziękowania dla firmy Darex i Pana Dariusza Wardała, który postanowił udzielić wsparcia podczas organizacji spotkania w Janówku. Do zobaczenia za rok.

■ MA



Zima z Kulturą 2018

Popularne Ferie z Kulturą objęły w tym roku pierwszy tydzień przerwy zimowej (15–19 stycznia), w trakcie której Ośrodek Kultury w Wieliszewie przygotował wyjazdy i warsztaty stacjonarne dla 45 młodych mieszkańców Gminy Wieliszew. Wśród stałych punktów programu pojawiło się wiele nowych atrakcji.

Każdego dnia uczestnicy w wieku od 7 do 12 lat mieli zapewnić po dwie atrakcje uzupełniane organizowanymi na bieżąco niespodziankami. W tegorocznym programie nie zabrakło aktywności fizycznej (aquapark „Warszawianka” w Jachrance oraz dwukrotnie łyżwy na Stadionie Narodowym, a także zabawy ruchowe); rekreacji (Centrum Kreatywnej Zabawy „Kiddos” w Jachrance); kultury i rozrywki (spotkanie z iluzjonistą i brzuchomówcą w Sali Klenczona oraz spektakl teatralny „Szkoła Marzeń, czyli Aka-

demia Pana Kleksa” w Białoleckim Ośrodku Kultury); rozwoju zdolności manualnych (warsztaty „Mały Jubiler” w Gminnym Centrum Kultury w Łajskach, w trakcie których dzieci przygotowywały prostą biżuterię); nauki (Mobilne Planetarium i warsztaty kosmiczne w GCK w Łajskach oraz wizyta w papugarni „Carmen”) i wreszcie – będącej połączeniem kilku aktywności wizyty w Domu Zagadek – Escape Room, w którym dzieci musiały użyć wiedzy i sprytu by wydostać się z jednego z 5 pokoi tematycznych. Program uzupełniły wizyty na Międzynarodowej Wystawie Budowli z Klocków Lego (Stadion Narodowy) oraz w restauracji McDonald’s.

Koszt udziału w 5-dniowym cyklu wyniósł 225 zł, kwota ta obejmowała koszt zamówionych przez Ośrodek Kultury atrakcji (opłaconych bezpośrednio z wpłat uczestników). Dzieci miały zapewnione ubezpieczenie, fachową opiekę i bezpłatny transport tam i z powrotem, którego koszty pokryła Gmina Wieliszew. Codziennie autokar zbierał uczestników z kilku punktów na terenie gminy. Dziękujemy za opiekę i pomoc wolontariuszom: Łukaszowi Jakubowskiemu, Beacie Nazorek, Annie Rakowskiej-Sitek, Justynie Stolarskiej, Dominice Szafrąńskiej oraz pracownikom ośrodka Dominice Bisalskiej i Grzegorzowi Biernatowi. ■ OKW

PRZEDŚWIĄTECZNE AKCJE CHARYTATYWNE

W tym roku, tuż przed Świętami Bożego Narodzenia na terenie Liceum Ogólnokształcącego w Komornicy po raz kolejny zostały zorganizowane akcje charytatywne, które od wielu lat angażują społeczność szkoły i rozwijają wrażliwość na potrzeby innych ludzi.



W pierwszych dniach grudnia zakończyła się akcja charytatywna „Gorące Serca”. Jest to działanie organizowane z inicjatywy Małgorzaty Miłkowskiej – pedagoga szkolnego. Co roku młodzież zbiera środki na zakup paczek dla kolegów i koleżanek w trudnej sytuacji materialnej. Podczas tegorocznej akcji dla potrzebujących uczniów zebrano kwotę 924,63 zł.

Kolejną przedświąteczną inicjatywą odbywającą się cyklicznie na terenie LO w Komornicy jest „Szlachetna Paczka” organizowana z inicjatywy Samorządu Uczniowskiego i opiekuna Marcina Gągolewskiego. Szkoła w Komornicy od kilku lat bierze udział w tej ogólnopolskiej akcji angażującej tysiące wolontariuszy w całej Polsce. W tym roku dzięki niej pomoc otrzymało ponad 20 000 rodzin z całego kraju. Cieszymy się, że za sprawą ogromnego zaangażowania społeczności szkoły – uczniów, nauczycieli i absolwentów zebrano rekordową liczbę 29 wielkich paczek, w których znalazły się m.in. żywność, środki czystości, odzież, zabawki. Przedświąteczna pomoc trafiła do wielodzietnej rodziny z naszej okolicy. Bardzo dziękujemy wszystkim Darczyńcom za gorące serca! ■ Marcin Gągolewski

Przed nami w sali koncertowej im. K. Klenczona w Wieliszewie:

9 lutego godz. 19.00

PRYSZEDŁ MĘŻCZYŻNA DO KOBIETY

teatralna propozycja na koniec karnawału i Święto Zakochanych

Sercowe perypetie Diny i Wiktora, bohaterów sztuki Siemiona Złotnikowa, to propozycja Ośrodka Kultury w Wieliszewie i Teatru Mazowieckiego na koniec karnawału i dzień zakochanych – zapraszamy w piątek 9 lutego o godz. 19.00 do Sali Koncertowej im. Krzysztofa Klenczona w Wieliszewie. Bilety w cenie 35 zł do nabycia w Gminnym Centrum Kultury w Łajskach.



autor: Siemion Złotnikow
przekład: Andrzej Wanat
opieka artystyczna: Jerzy Bończak
scenografia i kostiumy: Andrzej Lewczuk
fotografie: Rafał Latoszek
występują: Anna Wojton, Waldemar Obłóza
czas trwania: 110 minut (1 przerwa)



Rozstrzygnięcie Bożonarodzeniowego Konkursu Plastycznego pt.

KOŁĘDNICY

Tylko 9 prac wpłynęło na 6. edycję tradycyjnego konkursu plastycznego związanego z Bożym Narodzeniem, więc postanowiliśmy nagrodzić i wyróżnić – bez oceniania – wszystkie. Nagrody rzeczowe w 6. edycji Bożonarodzeniowego Konkursu Plastycznego ufundował sponsor – firma ELMAR / sklep „Papyrus” przy ul. Kościelnej 16A w Wieliszewie. Dziękujemy!

Być może powodem małego zainteresowania jest pewne zmniejszenie – to już 6. edycja naszego konkursu utrwalającego symbolikę i tradycje związane z Bożym Narodzeniem. Być może stało się tak za sprawą tegorocznej tematyki – kołędowanie z gwiazdą czy szopką to zwyczaj bożonarodzeniowy powoli zapominany. Kołędnicy wędrujący od domu do domu, w okresie od Wigilii Bożego Narodzenia do święta Matki Bożej Gromnicznej, czyli 2 lutego, byli jeszcze do niedawna nieodłącznym elementem folkloru ludowego wielu regionów Polski. Dziś ta tradycja pozostaje żywa jedynie na Podhalu czy Podkarpaciu. Tym bardziej warto ją przypominać!

Po raz pierwszy nagrody w Konkursie wręczyliśmy poza Gminnym Centrum Kultury, zapraszając laureatów do Sali Koncertowej im. Krzysztofa Klenczona w Wieliszewie, gdzie 6 stycznia odbywał się tradycyjny Koncert Trzech Króli. Z rąk dyrektora Ośrodka Kultury – pana Dariusza Skrzydlewskiego oraz pani Elżbiety Stachnik (przedstawiciela sponsora konkursu – sklepu „Papyrus” w Wieliszewie) – dyplomy i nagrody rzeczowe odebrało 8 z 9 wyróżnionych uczestników Konkursu.

Nagrodzeni

Grupa wiekowa I

- Tymoteusz Leon Książyk (kl. 0, Szkoła Podstawowa im. Mikołaja Kopernika w Serocku, nauczyciel Sylwia Żebrowska, opiekun Katarzyna Książyk, praca zatytułowana „Kołodnicy na wietrznych dzwonkach”),
- Antonina Jaszewska (lat 3, PS nr 1 w Wieliszewie, wychowawca Maria Szacha-Głuchowicz),
- Klaudia Kaca (lat 4, PS nr 1 w Wieliszewie),
- Szymon Humięcki (lat 4, PS Nr 1 w Wieliszewie),
- grupa 5-latków „Rybki” z PS Nr 1 w Wieliszewie (praca zbiorowa: Natalia Grzymkowska, Szymon Borat, Filip Gryziak, Matylda Gałązka, Gabrysia Banach, Małgosia Fedorczyk, Kornelia Gągolewka, Pola Uściłowicz; wychowawca: Emilia Szymborska, Alicja Gałązka).

Grupa wiekowa II

- Alicja Baran i Lea Kowalik (10 lat, Michałów-Reginów / Łajski),
- Jan Grzybowski (kl. IV, opiekun Jolanta Grzybowska).

Grupa wiekowa III

- Świetlica „Kruś” w Krubinie (praca zbiorowa dzieci ze szkół podstawowych, opiekun Ula Zaborowska)

Grupa wiekowa IV

- Katarzyna Książyk (nauczyciel w PS w Zegrzu, praca zatytułowana „Pozytywka”)

WÓJT GMINY WIELISZEW PAWEŁ KOWNACKI, RADA SENIORÓW GMINY WIELISZEW, „STOWARZYSZENIE SĄSIEDZKIE” MIESZKAŃCÓW OSIEDLA DOMÓW JEDNORODZINNYCH „KWIATOWE” W JANÓWKU PIERWSZYM zapraszają mieszkańców Gminy Wieliszew na komedię salonową

ALEKSANDRA FREDRY „MAŻ I ŻONA”
w reżyserii JAROSŁAWA KILIANA
21 MARCA 2018 R. GODZ. 19.00

Premiera: 18.05.2017 r., czas trwania: 1 godz. 25 min. (bez przerwy), Duża Scena
Obsada: HRABIA WACŁAW – Maksymilian Rogacki, ELWIRA, jego żona – Marta Kurzak/Maria Dębska, ALFRED – Piotr Bajtlik, JUSTYSA – Lidia Sadowska/Anna Cieślak, KAMERDYNER – Tomasz Błasiak

IŁOŚĆ MIEJSC JEST OGRANICZONA DOKONANĄ REZERWACJĄ • ZAPEWNIAMY TRANSPORT AUTOKAREM
KOSZT UCZESTNICTWA SENIORZY Z UPRAWNIENIAMI DO ZNIŻEK 40 ZŁ • DLA OSÓB POZOSTAŁYCH 60 ZŁ
(Świadczenia zawarte w cenie: ubezpieczenie podróże, usługi transportowe, koszt biletu)

ZAPISY I WPLATY PRZYJMUJĄ DO 25 LUTEGO 2018 R.:
Zofia Skrzypczyk tel. 506 136 547, Irena Osiecka tel. 519 727 581 (od mieszkańców Łajsk);
Joanna Tarszys tel. 695 300 901 (od mieszkańców Wieliszewa); Alicja Kowalska tel. 606 821 517 (od mieszkańców Skrzyszewa);
Wiesław Lisiecki tel. 696 032 826 i Regina Sosńska tel. 515 657 716, 793 785 577 (od mieszkańców Michałowa-Reginowa);
Marek Babecki tel. 22 357 26 87, 606 307 063 (od mieszkańców Góry, Krubina, Janówka Pierwszego, Olszewnicy Starej, Olszewnicy Nowej, Kaluszyna, Sikor, Poddębia, Topoliny, Komornicy).

TROPEN WILCZYM
BIEG PAMIĘCI ŻOŁNIERZY WYKŁĘTYCH

VI EDYCJA

4 MARCA 2018

NAJWIĘKSZY BIEG PAMIĘCI W POLSCE.

W niedzielę **4 marca 2018 roku** Gmina Wieliszew bierze udział w projekcie Fundacji „Wolność i Demokracja” – **TROPEN WILCZYM. BIEG PAMIĘCI ŻOŁNIERZY WYKŁĘTYCH.**

Przygotowana została trasa na dystansie 1963 metrów, będącym symbolem daty schwytania i śmierci ostatniego spośród żołnierzy wykłętych.

SPOTYKAMY SIĘ O GODZINIE 12.00 W HALI SPORTOWEJ W WIELISZEWIE.

Zapraszamy wszystkich bez względu na wiek.

Dla pierwszych 100 osób zapewniamy zestawy startowe.
Zgłoszenia przyjmujemy pod adresem: wdziegielewska@wieliszew.pl

WÓJT GMINY WIELISZEW PAWEŁ KOWNACKI ZAPRASZA :

WIELISZEWSKI CROSSING zima

4 LUTEGO 2018, WIELISZEW (przy hali sportowej)

ZAPISY NA WWW.CZASOMIERZYK.PL

DYSTANS: BIEGACZE 8 KM, ROWERZYŚCI 16 KM
DZIECI I MŁODZIEŻ DO 18 ROKU ŻYCIA STARTUJĄ ZA DARMO
DLA WSZYSTKICH ENERGETYCZNY POCCZĘSTUNEK
WIĘCEJ INFORMACJI NA WWW.WIELISZEW.PL



Obsługa niepełnosprawnych w Urzędzie

Od grudnia 2017 roku Urząd Gminy Wieliszew poprawił jakość obsługi osób niepełnosprawnych i wprowadził rozwiązania, które mają ułatwić załatwianie spraw na terenie budynku, szczególnie osobom poruszającym się na wózkach inwalidzkich.

Obecnie podjazd dla osób niepełnosprawnych zlokalizowany jest przy Sali Koncertowej im. Krzysztofa Klenczona. W holu przy Sali znajduje się poczekalnia, w której pra-

ownik Biura Obsługi Klienta przeprowadza wstępną rozmowę z osobą niepełnosprawną w celu ustalenia charakteru załatwianej sprawy. Jeżeli wymaga ona obecności merytorycznego pracownika z danego wydziału, zostaje on o fakcie powiadomiony i niezwłocznie udaje się do poczekalni w celu kompleksowego obsłużenia osoby niepełnosprawnej.

Kolejnym udogodnieniem jest również „schoďoź”, dzięki któremu możliwy jest wjazd wózkami inwalidzkimi na piętra. Zadbaliśmy również o dodatkowe 2 miejsca dla osób niepełnosprawnych, które zlokalizowane są na parkingu Urzędu. ■ WD

PRZYJMujesz ZIEMIE? SPRAWDŹ CZY NIE ZOSTANIESZ UKARANY

W ostatnim czasie na terenie naszej gminy znacznie nasiliło się zjawisko nawożenia gruntów różnego rodzaju materiałami ziemnymi. W związku z powyższym przypominamy, że Gmina Wieliszew w ponad 60 % położona jest na terenie Warszawskiego Obszaru Chronionego Krajobrazu. Zgodnie z rozporządzeniem Nr 3 Wojewody Mazowieckiego z dnia 13 lutego 2007 r. w sprawie Warszawskiego Obszaru Chronionego Krajobrazu, na ww. obszarze zakazuje się m.in.: wykonywania prac ziemnych trwale zniekształcających rzeźbę terenu z wyjątkiem prac związanych z zabezpieczeniem przeciwpowodziowym lub przeciwoświsłowym lub utrzymaniem, budową, odbudową, naprawą lub remontem urządzeń wodnych; dokonywania zmian stosunków wodnych, jeśli służą innym celom niż ochrona przy-

rody lub zrównoważone wykorzystanie użytków rolnych i leśnych oraz racjonalna gospodarka wodna lub rybicka bądź likwidowania naturalnych zbiorników wodnych, starorzeczy i obszarów wodnołotnych.

W związku z powyższym przed rozpoczęciem jakichkolwiek prac na swoich działkach, które mogłyby naruszać powyższe zakazy, należy upewnić się czy planowane zmiany są możliwe do przeprowadzenia na danym obszarze oraz czy posiadamy stosowną dokumentację umożliwiającą wykonanie takich prac. Jeżeli masz wątpliwości czy możesz przeprowadzić takie działania na swojej działce skontaktuj się z Referatem Gospodarki Komunalnej i Ochrony Środowiska pod nr tel. 22 782 22 32.

■ Joanna Maj

WALCZ ZE SMOGIEM, ZADBAJ O SWOJE OTOCZENIE!

- Uważaj na to czym palisz w piecu.
- Nigdy nie spalaj śmieci ani żadnych tworzyw sztucznych.
- Używaj tylko dobrej jakości węgla lub suchego sezonowanego drewna.

Pamiętaj, główną przyczyną zanieczyszczenia powietrza są spaliny pochodzące z kotłowni i pieców na paliwa stałe w gospodarstwach domowych.

Pierwszym poszkodowanym jest palący i jego rodzina!!

Jak SMOG wpływa na nasze zdrowie?

MÓZG - bóle głowy, niepokój, uszkodzenia układu nerwowego

OCZY - podrażnienie spojówek
NOS I GARDŁO - trudności z oddychaniem

PLUCA - napady astmy, infekcje dróg oddechowych, POChP, choroby nowotworowe

SERCE - zawał serca, zaburzenia układu krwionośnego

SKÓRA - podrażnienia

KONTROLE PALENIA W PIECACH

Informujemy, że pracownicy Referatu Gospodarki Komunalnej i Ochrony Środowiska Urzędu Gminy Wieliszew prowadzą kontrole w terenie dotyczące rodzaju opału używanego do ogrzewania budynków. Pracownicy w trakcie czynności kontrolnych zobowiązani są do okazania legitymacji służbowej ze zdjęciem oraz ważnego upoważnienia Wójta Gminy Wieliszew.

■ Agnieszka Mitjans



MONITORING JAKOŚCI POWIETRZA

Na budynkach szkół w Janówku Pierwszym i Olszewnicy Starej w lutym 2018 r. pojawiają się kolejne Stacje monitoringu jakości powietrza. Do tej pory urządzenia zostały zamontowane w szkołach podstawowych w Wieliszewie, Skrzyszewie oraz w Łajskach. Raporty online przedstawiające aktualne dane pomiarowe zanieczyszczeń powietrza pyłami PM2.5 i PM10 oraz sytuacji meteo dostępne są na naszej stronie internetowej pod adresem www.czystagmina.wieliszew.pl w zakładce Czyste powietrze.

■ Beata Korneszczyk

HARMONOGRAM ODBIORU ODPADÓW w GMINIE WIELISZEW W ROKU 2018



Czysta Gmina Wieliszew

miejsowość, ulice

miesiące:

	STYCZEŃ '18	LUTY '18	MARZEC '18	KWIECIEŃ '18	MAJ '18	CZERWIEC '18	LIPIEC '18	SIERPIEŃ '18	WRZESIEŃ '18	PAŹDZIERNIK '18	LISTOPAD '18	GRUDZIEŃ '18
ODPADY ZMIESZANE												
KOMORNICA, PODEMBIE, SKRZESZEW: Bagienna, Janiny (łącznie z dawnymi ul. Moliera, Bankietowa, Miła), Polana Klucz, Ptasi Azył, Reja, Słowackiego, Spacerowa, Turystyczna, Wczasowa	9 22	5 19	5 19	3 16 28	14 28	11 25	9 23	6 20	3 17	1 15 29	12 26	10 22
WIELISZEW: Chmielna, Daliowa, Deszczowa, Familijna, Flisaków, Kościelna, Królewska, Księżęca, Leśna, Magnacka, Miła, Modlińska, Myśliwska, Ogrodowa, Podgórna, Pogodna, Polna, ks. Jerzego Popiełuski, Poprzeczna, Przedpeńskiego, Radosna, Solidarności, Spokojna, Starczyków, Wesota, Wiosenna, Wiśniowa, Wrzosowa, Zacisze, Złota	10 23	6 20	6 20	4 17 30	15 29	12 26	10 24	7 21	4 18	2 16 30	13 27	11 24
WIELISZEW: 600-Lecia, Baśniowa, Bobrowa, Cicha, Dębowa, Górki, Jarzębinowa, Jaśminowa, Jeziorna, Konwaliowa, Krótka, Lawendowa, Łąkowa, Magnalii, Miętowa, Mirabelki, Niepodległości, Olszankowa, Ptasia, Różana, Sasankowa, Słoneczna, Sosnowa, Spacerowa, Świerkowa, Świętojańska, Warszawska, Willowa, Żabia, Żurawia, Żytnia	11 24	7 21	7 21	5 18	2 16 30	13 27	11 25	8 22	5 19	3 17 31	14 28	12 27
MICHAŁÓW-REGINÓW: Akacyjowa, Boczna, Brzozowa, Cicha, Długa, Dworkowa, Główna, Kolejowa, Krótka, Nowa, Nowodworska, Ogrodowa, Osiedlowa, Prosta, Sosnowa, Wodociągowa, Wrzosowa	12 25	8 22	8 22	6 19	4 17	1 14 28	12 26	9 23	6 20	4 18	2 15 29	13 28
ŁAJSKI: Akacyjowa, Brzozowa, Burzowa, Fabryczna (od ul. Kościelnej do Starostwa Powiatowego), Familijna, Kolejowa, Krótka, Kościelna, Piaszkowa, Pogodna, Szkołna, Topolowa	13 26	9 23	9 23	7 20	5 18	2 15 29	13 27	10 24	7 21	5 19	3 16 30	14 29
GÓRA, JANÓWEK PIERWSZY, KRUBIN	2 15 29	12 26	12 26	9 23	7 21	4 18	2 16 30	13 27	10 24	8 22	5 19	3 17 31
KAŁUSZYN, KĘPA KIKOLSKA, SIKORY, TOPOLINA	3 16 30	13 27	13 27	10 24	8 22	5 19	3 17 31	14 28	11 25	9 23	6 20	4 18
OLSZEWNICA NOWA, OLSZEWNICA STARA	4 17 31	14 28	14 28	11 25	9 23	6 20	4 18	1 16 29	12 26	10 24	7 21	5 19
ŁAJSKI: Aleja Róż, Białobłocka, Bukowa, Choinowa, Fabryczna (od ul. Suwałnej do Starostwa Powiatowego), Grzybowa, Gwiazdzista, Kasztanowa, Kłanowa, Konwaliowa, Leśna, Lipowa, Madrzewiowa, Moniuszki, Nowodworska, Paderewskiego, Paprociowa, Pączkowskiego, Polna, Przylesie, Przemysłowa, Sadowa, Sikorskiego, Słoneczna, Suwałna, Szarych Szeregów, Wierzbowa,	5 18	1 15	1 15 29	12 26	10 24	7 21	5 19	2 17 30	13 27	11 25	8 22	6 20
MICHAŁÓW-REGINÓW: Grzybowa, Ku Słońcu, Kwiatowa, Leśna, Lisia, Nowopol, Piaszkowa, Piękna, Polna, Prawdziwa, Sadowa, Skośna, Spacerowa, Szyszkowa, Urocza, Warszawska, Wczasowa, Wolska	8 19	2 16	2 16 30	13 27	11 25	8 22	6 20	3 18 31	14 28	12 26	9 23	7 21
SKRZESZEW: Brygady Pościągowej, Cedrowa, Cisowa, Cyprysowa, Dojazdowa, Familijna, Graniczna, Grocholskiego, Górna, Jodłowa, Kościelna, Krótka, Leśna, Łączna, Nasielska, Nowodworska, Olszankowa, Partyzantów, Polna, Rozwojowa, Różana, Słoneczna, Spacerowa, Spokojna, Szkołna, Świerkowa	ODPADY POSEGREGOWANE I BIODEGRADOWALNE (tw. zielone)											
KOMORNICA, PODEMBIE, SIKORY, TOPOLINA	15	12	12	9	7	4	2,30	27	24	22	19	17
MICHAŁÓW-REGINÓW, SKRZESZEW	16	13	13	10	8	5	3,31	28	25	23	20	18
ŁAJSKI, KAŁUSZYN	17	14	14	11	9	6	4	1,29	26	24	21	19
WIELISZEW	18	15	15	12	10	7	5	2,30	27	25	22	20
GÓRA, JANÓWEK PIERWSZY, KRUBIN, OLSZEWNICA NOWA, OLSZEWNICA STARA	19	16	16	13	11	8	6	3,31	28	26	23	21
GABARYTY												
KOMORNICA, PODEMBIE, SIKORY, TOPOLINA			19						3			
MICHAŁÓW-REGINÓW, SKRZESZEW			20						4			
ŁAJSKI, KAŁUSZYN			21						5			
WIELISZEW			22						6			
GÓRA, JANÓWEK PIERWSZY, KRUBIN, OLSZEWNICA NOWA, OLSZEWNICA STARA			23						7			

Rozlicz PIT w Gminie Wieliszew. WYGRAJ SAMOCHÓD!



Wizerunek nagrody jest poglądowy
i może różnić się od rzeczywistego.

Weź udział w loterii! Wygraj cenne nagrody:

samochód
Citroen C3



SAMSUNG
TV LED
UE49K5600



Aparat fotograficzny
Canon M10
+15- 45 mm



Tablet **SAMSUNG**
Galaxy Tab E T561 3G Biały



VOUCHER
na zakup mebli
PPHU Kanownik s.c.
Fabryka Mebli WZORCOWNIA
o wartości 2000 zł



JAK WZIĄĆ UDZIAŁ W LOTERII:

KROK 1

Złóż deklarację podatkową PIT
za rok 2017 wskazując Gminę Wieliszew
jako miejsce zamieszkania.

KROK 2

Od 1 lutego do 8 maja 2018 r. zgłoś swój udział
w loterii, wypełniając formularz zgłoszeniowy
na stronie internetowej loterii lub wrzucić
wydrukowany i wypełniony formularz do urny
loteryjnej w Urzędzie Gminy Wieliszew, pok. nr 6.

Wielkie losowanie nagród odbędzie się 2 czerwca 2018r. w trakcie Święta Gminy Wieliszew
UWAGA! Do celów podatkowych liczy się Twoje miejsce zamieszkania, a nie zameldowania!

Więcej szczegółów na: www.rozliczpitwwieliszewie.pl

