

► **Udało się uratować 80-letnią staruszkę**  
Dzięki pomocy sąsiedzkiej uniknęła zamarznięcia.

» więcej czytaj na str. 8

► **Klub Filmowy Zakład**  
Od początku stycznia, w wieliszewskim Klubie Filmowym Zakład zagościło dobre kino. Ośrodek Kultury zaprasza na projekcje.

» więcej czytaj na str. 9

► **Podsumowanie 2008 roku**

» **Koniec starego i początek Nowego Roku to...**

... festiwal podsumowań. Listy największych sukcesów, porażek, najefektowniejzych wydarzeń kulturalnych i sportowych, cytatów znanych polityków pojawiają się na portalach internetowych, w gazetach, telewizji. Nie chcąc zostać w tyle i jednocześnie, by podsumować 2008 r., postanowiliśmy w tym wydaniu, cytując kolejne numery lokalnej prasy, zaprezentować ważne, efektowne wydarzenia mające miejsce w Gminie Wieliszew. Przeżyjmy to jeszcze raz.

» **Witamy w Wieliszewie**

O północy 1 stycznia (...) miejscowość Michałów-Reginów zmieniła swoją przynależność. W związku z tym Gmina Wieliszew powiększyła swoją społeczność o 1500 osób, a powierzchnię o prawie 4,5 km kw. By nadać temu podniosłemu faktowi odpowiednią rangę, Rada Sołecka Michałowa-Reginowa zorganizowała uroczystość w miejscowym Domu Ogrodnika, na którą zaproszono przedstawicieli władz Gminy Wieliszew...

Gazeta Wieliszewska nr 6, 10.01.2008

**W trakcie ostatniej sesji Rady Gminy Wieliszew, 30 grudnia, radni jednogłośnie przyjęli budżet Gminy na 2009 rok. Budżet Gminy jest rocznym planem dochodów i wydatków oraz przychodów i rozchodów Gminy.**

Paweł Kownacki



foto: Piotr Szymieński

# Uchwalono budżet

**B**udżet w formie uchwały budżetowej co roku uchwała Rada Gminy przed rozpoczęciem roku budżetowego (trwa on od 1 stycznia do 31 grudnia, czyli pokrywa się z rokiem kalendarzowym).

Budżet gminny podobny jest do budżetu domowego. Każda rodzina (podobnie jak firma, instytucja czy państwo) posiada dochody i ponosi wydatki. Zestawienie dochodów i wydatków dotyczących określonego czasu – np.: miesiąca lub roku – nazywamy planem budżetu. Tegoroczny budżet zawiera wiele inwestycji, które powinny wpłynąć bezpośrednio na jakość życia mieszkańców.

Dochody budżetu Gminy w tym roku mają wynieść ponad 57 mln zł, przy wydatkach

rzędu 69 mln zł. Oznacza to deficyt w wysokości ponad 12 mln zł. Jego pokrycie ma być finansowane dzięki nadwyżce z lat ubiegłych, wolnym środkom z rachunku bieżącego oraz przychodom.

Dochody Gminy Wieliszew pochodzą z różnych źródeł. Są to m.in. dochody własne, gromadzone na podstawie różnych ustaw, dotacje z budżetu państwa, które muszą być wykorzystane zgodnie z wyznaczonym celem oraz subwencje będące bezzwrotną formą zasilenia finansowego ze strony państwa.

Największe fundusze w tym roku, podobnie jak w poprzednim 2008, w wysokości prawie 19 mln zł, Gmina Wieliszew przeznaczyła na dział oświaty i wychowania, w tym na szkoły podstawowe – ok. 5 mln zł,

na przedszkola i oddziały przedszkolne przy szkołach podstawowych – ponad 2 mln zł oraz na gimnazja – ponad 10 mln.

Znaczące są również środki, jakie zostaną spożytkowane na drogi oraz kanalizację i wodociągi. Udało się utrzymać wysoką dyscyplinę budżetową i ograniczyć jeszcze bardziej procent wydatków bieżących w budżecie (38% środków) w stosunku do wydatków majątkowych, które stanowią 62% całości budżetu. Budżet na 2009 rok zawiera wiele interesujących zadań inwestycyjnych, zarówno tych jednorocznych, jak i objętych wieloletnimi programami inwestycyjnymi, których realizacja będzie z pewnością w Gminie widoczna i poprawi jakość życia jej mieszkańców. Wydatki inwestycyjne przypadające na jednego miesz-

kańca Gminy Wieliszew wynoszą w tym roku aż 4 250 zł, czyli ponad 600 zł więcej w porównaniu do roku poprzedniego.

Po raz kolejny Urząd Gminy Wieliszew oddaje do Państwa rąk informator pt.: „*Skąd mamy pieniądze i na co je wydajemy?*”. W ten sposób władze Gminy przybliżają mieszkańcom dość skomplikowane zagadnienia związane z finansami samorządu oraz pokazują, że budżet gminny jest dobrem wspólnym i całkowicie jawnym. Dane i wielkości, na których się opieramy pochodzą z budżetu Gminy Wieliszew na rok 2008 przyjętego Uchwałą Nr 206/XXIV/08 Rady Gminy Wieliszew z dnia 30 grudnia 2008 r.

» czytaj więcej na str. 6–7  
relacja z obrad sesji na str. 10



foto: MK

**Radio eMka rozpoczęło nadawanie z Gminy Wieliszew. Uroczysta inauguracja odbyła się, 19 grudnia, o godz. 18.30, w sali widowiskowej Urzędu Gminy Wieliszew**

## Radio eMka Start!

Oficjalnego otwarcia dokonali Wicestarosta Powiatu Legionowskiego Janusz Kubicki, Zastępca Przewodniczącego Rady Gminy Wieliszew Jacek Banaszek i Prezes Stowarzyszenia „Młodzi dla Rozwoju – eMka” Paweł Kownacki, który oprócz honorów gospodarza imprezy pełnił funkcję radiowego DJa. Pierwszym utworem zaprezentowanym w Radiu eMka

był nieśmiertelny „What a Wonderful World” Louisa Armstronga.

Impreza miała artystyczne założenie – po oficjalnym rozpoczęciu nadawania sygnału przez wieliszewską rozgłośnię zebrani na uroczystości goście obejrzeli film pt.: „Krwawy turnus” oraz wysłuchali koncertu kultowego zespołu „Intercity”. Radio eMka jest internetową rozgłośnią, któ-

ra powstała z inicjatywy Stowarzyszenia „Młodzi dla Rozwoju eMka” przy wsparciu Funduszu Inicjatyw Obywatelskich działającego przy Ministerstwie Pracy i Pomocy Społecznej. Aby jej słuchać, wystarczy wejść na stronę internetową [www.radioemka.pl](http://www.radioemka.pl)

■ **Mariusz Kraszewski**

» czytaj więcej str. 12

Po raz kolejny mamy dla Czytelników Gazety Wieliszewskiej prezent. Jest nim Kalendarzyk przyklejony poniżej.

## Prezent dla Czytelników



URZĄD GMINY WIELISZEW  
ul. Modlińska 1, 05-135 Wieliszew  
[www.wieliszew.pl](http://www.wieliszew.pl)  
[www.radioemka.pl](http://www.radioemka.pl)

foto: Mariusz Mazewski



## Aktualności



Mieszkańcy pytają  
Wójta Gminy Wieliszew  
Waldemara  
Kownackiego... ...Wójt  
odpowiada...

Dziękuję za błyskawiczną odpowiedź w sprawie ilości pracowników zatrudnionych w UG Wieliszew. Proszę o podanie terminu udostępnienia na stronach www urzędu gminy zeskanowanych obowiązujących planów miejscowych wraz z załącznikami graficznymi? Odwołam się tutaj do deklaracji kierownika wydziału architektury tutejszego urzędu, który już kilka miesięcy temu na jednej z sesji rady gminy zapowiedział, że wkrótce takie wersje planów pojawią się w wersji elektronicznej na stronach www.

Z poważaniem  
(Stanisław Paluch, 18.12.2008 r.)

Szanowny Panie Stanisławie, w odpowiedzi na Pana pytanie uprzejmie informuję, iż faktycznie takowa deklaracja o udostępnieniu miejscowych planów zagospodarowania przestrzennego Gminy Wieliszew na stronie internetowej Urzędu została złożona przez Kierownika Referatu Urbanistyki i Ar-

chitektury. W tym celu został zakupiony odpowiedni program, który jest aplikacją do tworzenia Systemów Informacji Przestrzennej. Obecnie obowiązujące plany zostały już zeskanowane i skonfigurowane, co umożliwi sprawniejsze wykonywanie z nich wyrysów i wypisów dla konkretnych działek, lecz tylko i wyłącznie z przyczyn technicznych nie zostały udostępnione na stronie internetowej Urzędu. Sądzę, że niebawem uda się nam rozwiązać powyższy problem. Za niedogodności bardzo przepraszam. W celu uzyskania informacji o przeznaczeniu działki na terenie gminy Wieliszew może Pan dzwonić do Referatu Urbanistyki i Architektury Urzędu Gminy Wieliszew pod nr tel. 022 782 21 22, w dniach: poniedziałek, w godz. od 9.00 do 17.00, wtorek – piątek, w godz. od 7.30 do 15.30 lub zgłosić się osobiście. Na pewno spotka się Pan z miłą i profesjonalną obsługą.

Z poważaniem  
Wójt Gminy Wieliszew  
Waldemar Kownacki

## Poznaj pracownika Gminy



Tym razem  
spotykamy się  
z JADWIGĄ  
RAŻNĄ,  
inspektorem ds.  
gospodarki  
komunalnej.

Jak poprzednio wyglądała Pani kariera?

Pracę zawodową rozpoczęłam w Urzędzie Rejonowym w Działdowie, następnie zostałam zatrudniona w Wojewódzkim Biurze Geodezji i Terenów Rolnych w Ciechanowie Oddział w Płońsku. Kolejnym etapem była praca w Starostwie Powiatowym w Płońsku, a obecnie pracuję w tutejszym Urzędzie Gminy w Referacie Administracji i Gospodarki Komunalnej.

Mogłaby Pani wskazać, co szczególnie się Pani podoba w Gminie Wieliszew?

Kiedy pierwszy raz przyjechałam do Wieliszewa, zobaczyłam ładnie zagospodarowaną, czystą i zadbaną miejscowość. Nieco później przekonałam się, iż tak wygląda cała gmina. Stopniowo poznaję również piękno krajobrazu tej okolicy i już wiem, że z czasem znajdę tu kilka miejsc dla siebie.

Czy ma Pani jakieś ciekawe hobby, oryginalny sposób spędzania wolnego czasu, coś czym mogła-

by Pani podzielić się z naszymi Czytelnikami?

Odkąd pamiętam, zawsze interesowałam się geologią, w szczególności procesem powstawania i erupcji wulkanów. Bardzo lubię też poznawać ciekawe zakątki Polski. Od kilku lat, w czasie wakacji, wspólnie z rodziną zwiedzamy coraz to nowe, nieznanne nam miejsca. Wrażenie zrobiły na mnie: krajobraz jeziora Wigry, a także wąwozy z okolic Kazimierza Dolnego. Na co dzień lubię gotować i eksperymentować w kuchni.

A na koniec krótki formularz:

**Ulubione miejsce:** moje mieszkanie.  
**Ulubiona muzyka:** country, poezja śpiewana, a także piosenki Ryszarda Rynkowskiego i Zbigniewa Wodeckiego.

**Ulubione danie:** łazanki z kapustą.  
**Ulubiona stacja radiowa i program telewizyjny:** moja ulubiona stacja radiowa to RMF FM, natomiast program telewizyjny „Boso przez świat” Wojciecha Cejrowskiego.  
**Dziękujemy za rozmowę.**

## DUŻE DZIECI czyli wypowiedzi na poważne tematy

Zapytaliśmy dzieci z „zerówki”, z Przedszkola Nr 1 w Wieliszewie: CO TO JEST DZIEŃ BABCI?

Wiktoria

Dzień Babci to przyjemność. Wtedy można się zobaczyć z babcią. Moja babcia jest fajna. Jak jadę do babci, to bawię się miškami. U babci jest fajnie, ale babcia nie pozwala siedzieć w kuchni. Babcia czyta mi moją ulubioną bajkę, Czerwonego Kapturka.



wszystkie fot. Piotr Sypniewski



Patryk

Była sobie raz dziewczynka z kucykami, była taką roztargnioną małą gapcią, która sobie malowała, rysowała, rośla, rośla, aż została moją babcią! Babcia jest kochana, bo wszystko piecze i kupuje, i jest taka mądra.



Agnieszka

Dzień Babci jest świętem, wtedy dajemy babci prezenty. Ja dałam laurkę. Jak jadę do babci, to wtedy mogę się bawić ze zwierzątkami, oglądać telewizję, bawić się. Babcia jest super i ją bardzo kocham.



Bartek

Na Dzień Babci jemy tort, a tort jest dla mnie. Wtedy kupujemy babci i dziadkowi prezenty. Ja kupiłam dla dziadka plecak. Będzie mógł chodzić z nim do pracy. Lubię też bawić się u dziadka i babci zabawkami, a najbardziej lubię święta.



Ola

Dzień Babci to jest takie święto na które przychodzę do babci. Robi się przedstawienie. Babcia jest kochana, czasami u niej nocuję. Tam są pieski. Babcia mi pozwala prawie na wszystko.



Dawid

Święto takie, co babcie nas kochają a my je. Babcia kupuje mi prezenty. Kupiła mi samochód, taki strażacki, ciągle się nim bawię. Ja przygotowałam taką grę, co się gra, wszyscy razem.



Weronika

Moja babcia ma na imię Teresa. A druga babcia to Wiktoria. Ma 4 wnuki. To jest mama mojego taty. Babcia piecze pyszne pączki.

Wolontariusze z Gminy Wieliszew kwestowali na ulicach Warszawy w XVII Finale Wielkiej Orkiestry Świątecznej Pomocy, która w tym roku zbierała pieniądze na rzecz wczesnego wykrywania nowotworów u dzieci.

## Wieliszew grał w WOŚP

Dzięki zaangażowaniu tysięcy wolontariuszy znów udało się pobić rekord gromadząc tym razem 32 mln. 679 tys. 758 zł. Magda Gawrońska z Wieliszewa tak wspomina swoją przygodę z fundacją Jerzego Owsiaaka: „W tym roku po raz pierwszy brałam udział w akcji WOŚP-u. I nie żałuję. Rano kwestowałam w Wie-

liszewie. Krajanie bardzo zaskoczyli mnie hojnością. Potem z przyjaciółmi zbieraliśmy do puszek w Warszawie, na Placu Defilad. Każdy pokazał, że ma ogromne serce. To niesamowite uczucie, gdy możemy pomagać innym. Powietrze było zimne, ale nasze serca – gorące.”

■ MK



fol. archiwum prywatne

sonda

## Przyszłość Szkoły w Dębem

Od wielu miesięcy w Powiecie Legionowskim toczy się dyskusja na temat dalszych losów leżącej na terenie Gminy Wieliszew Szkoły w Dębem. W anonimowej sondzie, która odbyła się na stronie

www.wieliszew.pl – 62,5 proc. głosujących opowiedziało się za przekazaniem Szkoły w Dębem Gminie Wieliszew, 20 proc. osób chce, aby Szkoła nadal była prowadzona przez Powiat; 16 proc. optuje

za likwidacją placówki; natomiast 2,5 proc. w miejscu Szkoły chętnie widziałoby ośrodek socjoterapii. Również my zapytaliśmy naszych Czytelników, co sądzą o przyszłości Szkoły w Dębem.

**Bernard Rogalski**  
radny Rady Gminy Wieliszew

Szkołę w Dębem powinna przejąć Gmina, ale tylko pod warunkiem, że przejmujemy nad nią odpowiedzialność łącznie z infrastrukturą i terenem. Jeśli Starostwo podejmie korzystną decyzję, stanie przed nami zadanie wypromowania Szkoły. Wiem, że jej dyrektor Andrzej Siwiec ma dobry projekt dotyczący przyszłości zarządzanego przez siebie Zespołu Szkół w Dębem. Likwidowanie Szkoły w momencie, gdy

w powiecie i naszej Gminie szybko rozwija się budownictwo i osadnictwo, byłoby niekorzystne dla obecnych i przyszłych mieszkańców naszego powiatu.

**Leszek Kleiman**  
radny Rady Gminy Wieliszew,  
sołtys Kałuszyna

Zespół Szkół Ponadgimnazjalnych w Dębem powinien zostać przekazany Gminie Wieliszew wraz z całym majątkiem. Jednak moim zdaniem Szkoła musi zmienić profil. W jej miejsce powinna powstać szkoła mistrzostwa sportowego.

Zaplecze i warunki są korzystne do uprawiania sportów wodnych.

**Kinga Reda,**  
uczennica Gimnazjum  
w Wieliszewie

W tym roku kończę gimnazjum, ale do Szkoły w Dębem się nie wybieram. Chcę się uczyć w legionowskim LO, na matfizie. Trzeba jednak pamiętać, że Szkoła w Dębem leży na terenie naszej Gminy, dlatego Gmina powinna ją prowadzić.

gazeta wieliszewska

Wydawca: Urząd Gminy Wieliszew  
ul. Modlińska 1, 05-135 Wieliszew, tel. (22) 782 26 32

• Redaktor naczelny: Piotr Sypniewski, • Redakcja: Paweł Kownacki, Krzysztof Klimaszewski, Mariusz Kraszewski, Dariusz Skrzydlewski,  
• Zdjęcia: Paweł Kownacki, • Promocja i marketing: Dariusz Skrzydlewski, • Projekt graficzny i łamanie: Liwia Drubkowska  
• Druk: Agora S.A

ISSN 1898-3251

Redakcja nie zwraca tekstów niezamówionych oraz zastrzega sobie prawo ich redagowania i skracania.



# „Słowo, które Ciałem się stało”

**Władze Gminy Wieliszew, samorządowcy, członkowie stowarzyszeń oraz niezrzeszeni mieszkańcy potrafią zadbać, aby w miejscu, które jest ich domem, tworzyć wspólnotę lokalną wychodzącą poza ramy jednostki terytorialnej.**

Mariusz Kraszewski

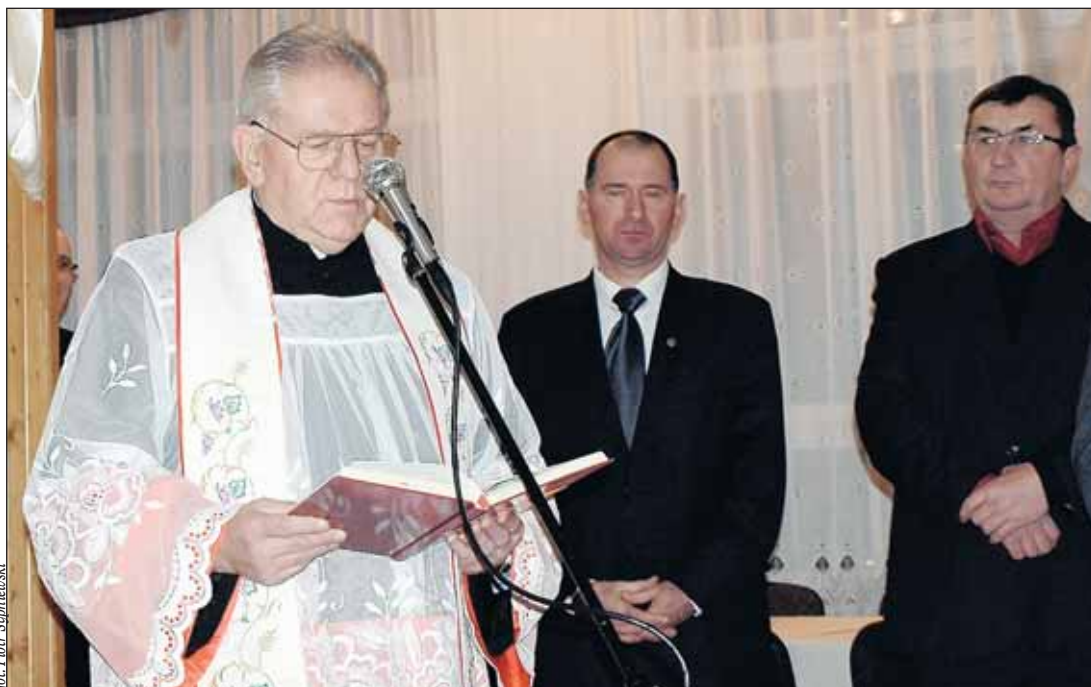


foto: Piotr Sypniewski

Tworzeniu więzi międzyludzkich sprzyjają święta, rocznice i uroczystości, które możemy obchodzić razem. Do najważniejszych z pewnością należy Boże Narodzenie, często nazywane „czasem magicznym”. Jednak jego siłą są nie tylko obyczaje mocno zakorzenione w przedchrześcijańskich słowiańskich gusłach, ale przede wszystkim moc miłości, pokory, przebaczenia, wiary i nadziei. To one tworzą wspólnoty trwałe, potrafiące zmierzyć się z wyzwaniem, budujące zarówno nowoczesną infrastrukturę, jak i pokój społeczny oparty na zdrowych zasadach. Wspólnie przeżywana pamiątka Narodzenia Pańskiego pozwala

zaistnieć i pomaga przetrwać w naszej Gminie wartościom, które tworzą jej dobro znacznie wykraczające poza wymierne materialne inwestycje.

Również w roku ubiegłym tradycji stało się zadość. W poniedziałek, 15 grudnia, Urząd Gminy Wieliszew zorganizował bożonarodzeniowe spotkanie. Pierwszą część uroczystości odbyła się na sali widowiskowej ratusza, gdzie wystąpił chór „Bel Canto” pod dyktando Stanisława Kmiecika. Następnie uczestnicy spotkania przenieśli się na salę „Malwa”. Zebranych gości przywitał Wójt Gminy Wieliszew Waldemar Kownacki składając życzenia Wesołych Świąt oraz szczegól-

nej wrażliwości na sytuację osób potrzebujących, które pragną naszej pomocy nie tylko przy okazji wyjątkowych dni. Głos zabrał również Przewodniczący Rady Gminy Jan Sołtys życząc zdrowych, pogodnych i rodzinnych Świąt Bożego Narodzenia. Pod serdecznościami wyrażonymi przez władze Gminy symbolicznie podpisali się Starosta Powiatu Legionowskiego Jan Grabiec i prezydent Legionowa Roman Smogorzewski.

Po oficjalnych przemówieniach przyszedł czas na tradycyjne dzielenie się opłatkiem, który chwilę przedtem poświęcił proboszcz parafii pw. Przemienienia Pańskiego w Wieliszewie ksiądz

Marek Janicki odmawiając modlitwę i zwracając uwagę w krótkiej homilii na teologiczny wymiar „Słowa, które Ciałem się stało”. Nie zabrakło również drobnych prezentów przygotowanych dla „grzecznych dzieci” przez Urząd Gminy Wieliszew.

Choć w gminnym spotkaniu bożonarodzeniowym uczestniczyli przedstawiciele różnych środowisk, zawodów, grup wiekowych i społecznych miało ono prawdziwie rodzinną atmosferę. Gest dzielenia się opłatkiem miał prawdziwie symboliczne znaczenie – życzenia były pełne serdeczności, ciepła i w wielu przypadkach szczerej otwartości.

Początek nowego roku to dobra okazja, aby podsumować działania Stowarzyszenia „Szkoła i My”.

## Dobry początek

Inicjatorami Stowarzyszenia byli mieszkańcy Skrzyszewa i okolicznych miejscowości. Obecnie Stowarzyszenie liczy 19 osób.

„Szkoła i My” zostało zarejestrowane w KRS 27 marca 2008 r. Przyjęło następujące cele: propagowanie historii i tradycji SP w Skrzyszewie, wspieranie udziału dzieci i młodzieży w życiu publicznym, wspomaganie działalności szkoły – aktywizowanie i integrowanie środowiska lokalnego. Stowarzyszenie wspiera kierownictwo oraz grono pedagogiczne SP w Skrzyszewie przy organizacji nadania szkole imienia Kornela Makuszyńskiego. Przez 10 miesięcy wsparło szkołę monitorami komputerowymi oraz kserokopiarką, zaś Przewodniczącym Samorządowe nr 2 w Wieliszewie – meblami.

W niedalekiej przyszłości Stowarzyszenie „Szkoła i My” zamierza doposażyć jeszcze wymienione przedszkole oraz ZOZ w Wieliszewie w komputery. Ofiarowany sprzęt Stowarzyszenie pozyskuje

od różnych darczyńców – głównie firm, które w ramach prowadzonej działalności odsprzedają go za symboliczną złotówkę lub są skłonne taki sprzęt zakupić na rzecz Stowarzyszenia.

Aktualnie trwają prace nad uruchomieniem własnej strony internetowej. Prezes Stowarzyszenia Ryszard Kaczyński podkreśla, że chciałby bardzo, aby Stowarzyszenie brało przykład z innych, dłużej już działających organizacji. *Bardzo nam zależy na zdobyciu przyjaciół dla idei funkcjonowania naszego Stowarzyszenia, głównie wśród okolicznych mieszkańców – a chętnych do wspierania naszej działalności zapraszam serdecznie do sekretariatu Szkoły Podstawowej w Skrzyszewie, gdzie można zapoznać się szczegółowo ze Statutem naszego Stowarzyszenia oraz uzyskać bliższe informacje na temat możliwości wstąpienia w poczet jego członków.* – dodaje prezes Kaczyński.

■ Piotr Sypniewski

Z okazji Świąt Bożego Narodzenia dzieci z Gminy Wieliszew wysłały 401 własnoręcznie wykonanych kart z życzeniami dla przyjaciół z włoskiej Gminy Graffignano.

## Zyczenia dla przyjaciół

W listopadzie przedstawiciele obu Gmin podpisali porozumienie partnerskie, które było wynikiem sukcesywnie zacieśnianej współpracy rozpoczętej już w kwietniu 2008 roku. W tym czasie Wójt Gminy Wieliszew Waldemar Kownacki odwiedził Gminę Graffignano, a wkrótce potem z wizytą do Polski udał się Zastępca Burmistrza Gminy Graffignano Giulio Curti. Szczególnie obiecującą rozwija się współpraca kulturalna – we Włoszech występował wieliszewski Zespół Tańca Ludowego „Promyki”, oraz samorządowa – Gmina Wieliszew podjęła działania w kierunku przystąpienia do będącej na etapie tworze-

nia Europejskiej Sieci Tematycznej.

Gmina Graffignano położona jest we Włoszech, w regionie Lacjum, w prowincji Viterbo, w odległości ok. 80 kilometrów na północny-wschód od Rzymu i około 150 kilometrów na południe od Florencji. Mieszka w niej ponad 2 000 osób. Gmina może pochwalić się walorami wypoczynkowymi i turystycznymi. Graffignano ma wiele zabytków, do najbardziej okazałych należą zamek Baglioni z XIII wieku oraz liczne obiekty sakralne: Kościół świętego Marcina i Kościół świętego Sebastiana oraz Sanktuarium Matki Boskiej del Castellonchio.

■ Mariusz Kraszewski

## „Promyki” znów zwyciężają

Wieliszewski zespół „Promyki” zwyciężył w dwóch kategoriach VI Gminnego Przeglądu Kolęd i Pastorałek.

Zespół Tańca Ludowego „Promyki”, działający przy Ośrodku Kultury w Wieliszewie, zajął dwa pierwsze miejsca – w kategoriach: zespoły dziecięce (klasy 1-3 szkoły podstawowej) i zespoły młodzieżowe (gimnazjum), w VI Gminnym Przeglądzie Kolęd i Pastorałek zorganizowanym 12 grudnia, przez Gminne Centrum Kultury i Sportu w Jabłonnii.

Impreza cieszyła się dużym zainteresowaniem. Wzięło w niej udział ponad 200 uczestników. Ich występy oceniło jury w składzie: przewodnicząca Anna Lewandowska-Kierkosz – MCKiS, Michał Ziółkowski – muzyk zawodowy, Ryszard Imbor – muzyk zawodowy.

■ MK

## Podsumowanie 2008 roku

### » Marzenie najlepsze na Mazowszu

Jak co roku, w Szkole Muzycznej im. Fryderyka Chopina w Warszawie, rozbrzmiewał śpiew chóralny zespołów z całego województwa mazowieckiego. Od rana, w czwartek, 7 lutego 2008r. odbywały się przesłuchania do XXVIII Ogólnopolskiego Konkursu Chórów A Cappella Dzieci i Młodzieży w Bydgoszczy. W tym roku o miano „najlepszego” walczyło 15 chórów. Oczywiście nie mogło zabraknąć chóru „Marzenie” pod dyrygenturą Stanisława Kmiecika, działającego w Ośrodku Kultury w Wieliszewie. Nasza „muzyczna perła” osiągnęła najwyższą punktację i kolejną przepustkę do Bydgoszczy.

Gazeta Wieliszewska nr 8, 13 marca 2008





W styczniu 1863 r. w Polsce wybuchł zbrojny bunt, który przerodził się w powstanie zwane styczniowym. Przyczyn wybuchu powstania było wiele, ale o tym możemy przeczytać w każdym podręczniku historii. W tych podręcznikach niestety nie znajdziemy informacji o tym, co działo się w tym czasie w okolicach Wieliszewa.

Krzysztof Klimaszewski



# Powstanie styczniowe

tu zadanie dla Gazety Wieliszewskiej, aby przybliżyć historię wydarzeń na naszych terenach. Zanim przejdziemy do wydarzeń stycznia 1863 r., zwróćmy uwagę na wydarzenie poprzedzające ten okres.

W sierpniu 1862 r., w lesie wieliszewskim, przy trakcie kowieńskim (droga Legionowo – Zegrze) miała być podjęta próba przejścia moskiewskiej kasy transportowanej z Petersburga do Warszawy. Próbę tę podjęli członkowie Komitetu Centralnego, między innymi Bronisław Szwarz, Józef Rolski oraz Szy-

mon Katyll. Według nadesłanych z Petersburga wiadomości miało być przewożonych pół miliona rubli srebrem. Konwój według obliczeń miał być nad ranem w Serocku, a następnie niedługo potem – w lesie wieliszewskim, gdzie miało dojść do przejęcia kasy. Nie udało się jednak sztuka, ponieważ konwojujący transport oficer, jakby w przeczuciu grożącego mu niebezpieczeństwa, urządził sobie w Serocku na poczcie odpocznik i ruszył stamtąd dopiero o wschodzie słońca. Dodatkowo okolicznością utrudniającą zaję-

cie pieniędzy był, po aresztowaniu Jarosława Dąbrowskiego, przemarsz wojsk stacjonujących w Królestwie w głąb Rosji ciągnących oddziałami, które zajmowały całą drogę, tak że nie było na niej wolnej przestrzeni. Drugą wyprawę na zdobycie moskiewskiej kasy, tym razem transportowanej z Warszawy do Modlina, Szymon Katyll z Bronisławem Szwarzem przeprowadzili 21 grudnia 1862 r., w Jabłonnie. Niestety także bez żadnego skutku, a to z powodu nie przestrzegania otrzymanej instrukcji przez pomocników wysłanych wcześniej osobnym powozem.

Nawołanej przez Centralny Komitet Narodowy między 4 a 12 stycznia 1863 r. naradzie wojewódzkich wojennych naczelników z udziałem: Langiewicza, Lewandowskiego i Bończy-Błaszczynskiego, Padlewski ustalił wytyczne w sprawie rozpoczęcia powstania. Jednym z nich było:

(...) Akcją operacyjną na Modlin (pod osobistym dowództwem Padlewskiego) przeprowadzi warszawska organizacja narodowa, która potajemnie opuści miasto i skoncentruje się w dwu grupach: jedna na lewym brzegu Wisły w Puszczy Kampinoskiej, którą Padlewski po przeprowadzeniu się przez Wisłę poprowadzi na Modlin; druga na prawym brzegu Wisły w rejonie lasów nieporęckich, która pod dowództwem oficera garibaldiczyka Roberta Skowrońskiego wyruszy spod Karolina i pomaszeruje na Modlin zgodnie z rozkazami Padlewskiego. (...)

Przed zapowiadaniem przez władze carskie poborem do wojska, zagrożeni mężczyźni uciekali z Warszawy. Wychodzili z miasta, począwszy od wieczora 12 stycznia (niektóre źródła podają od 10 stycznia), i udawali się w dwóch kierunkach: do Puszczy Kampinoskiej albo do lasów położonych około Jabłonny, Serocka i Zegrza, skąd mieli wykonać wspomniany powyżej napad na Modlin. Miej-

scem zbiórki było Karolino pod Serockiem. Oddział „dzieci warszawskich”, obozując w lasach zegrzyńskich, nie zachowywał odpowiednich środków ostrożności, powstańcy w poszukiwaniu żywności wałęsali się po okolicy, docierając nawet do Nasielska. Wskutek tego zdradzili swój pobyt przed rosyjskimi władzami tego miasta, które zaalarmowały sąsiednie garnizony. Od 18 stycznia wojska carskie urządziły w tych okolicach oblavy na zebranych spiskowców. Przeciw spiskowcom wyruszył lotny oddział serocki pod dowództwem płk. Riedeczki na sile 2 szwadronów dragonów z Warszawy, 3 sotni kozaków z Warszawy i Serocka oraz kompanii niżowskiego pułku piechoty i kompanii saperów (obie z Modlina). Jednostki te miały współdziałać w poszukiwaniu i osaczeniu drugiej grupy popisowych w rejonie Modlin-Serock-Pułtusk. Stąd też pierwsze walki, jeszcze przed 26 stycznia, czyli przed rozpoczęciem powstania. Niestety osaczona wskutek oblavy partia Skowrońskiego nie potrafiła się jej przeciwstawić i ostatecznie w okolicach Nasielska uległa rozproszeniu.

Katyll Szymon wysłał wówczas z Jabłonny do obozu w okolicach Serocka transport szarpia (używany dawniej materiał opatrunkowy, otrzymywany z poszarpanych skrawków płótna lnianego lub bawełnianego) i bandaży dla rannych w stoczonej bitwie partyzantów narodowych.

Obozowisko spiskowych w Karolinie przedstawiało się dość ubogo. Opisał je Janowski wysłany przez CKN do Karolina pod Serockiem celem doręczenia naczelnikowi tamtejszego oddziału Skowrońskiemu szczegółowej instrukcji bojowej, co do współdziałania w wyprawie na Płock, oraz map i pieniędzy.

Trzeba było nie lada trudu i wysiłku władz naczelnych, aby te obozowiska ująć w jaki taki stan organizacyjny dla wprowa-

dzenia ładu i porządku, zbliżonego do form wojskowych. Zadanie tym trudniejsze, że brak było odpowiedniej kadry oficerskiej i podoficerskiej. Popisowi nie potrafili się urządzić w prymitywnych leśnych warunkach, nie pobudowali sobie nawet szałasów, lecz sypiali na śniegu, grzejąc się przy ogniskach.

(...) Osada Karolinów leżała w głębi puszczy, blisko o milę odległa od mostu na Narwi... było tam kilka zagród; wysiedliśmy przed chatą starszego gajowego, który, jak i wszyscy tam zamieszkałi, należał do organizacji; bezpieczeństwo było zupełne. Tu mieszkał Robert Skowroński (wychowanek Polskiej Szkoły Wojskowej w Cuneo, miał stopień kapitana). Skowroński miał zebranych około 200 ludzi wyszłych z Warszawy, którzy byli rozlokowani po chatach. Położenie ich było przykre, gdyż posiadali zaledwie kilkanaście sztuk broni palnej, pojedynki i dubeltówek myśliwskich, pozbieranych od gajowych, kos miał dosyć, ale zaledwie 30 przekutych i osadzonych; kowala nie było na miejscu, więc nie można było ich przekuć (...)

Na naradzie ze Skowrońskim, w nocy z 17 na 18 stycznia, Janowski poinformował go o bliskim terminie wybuchu powstania w całym kraju, doręczył z kasy Komitetu 1000 rubli i szczegółową mapę okolicy. Ponadto przekazał mu polecenie Komitetu, aby natychmiast opuścił Karolin i lasami przedzierał się pod Płońsk, gdzie miał dołączyć do oddziałów naczelnika wojewódzkiego płk. Bończy-Błaszczynskiego.

Zgodnie z tym Skowroński tejże nocy opuścił obóz i prowadzony przez miejscowych przewodników przedzierał się lasami w kierunku na Nasielsk i Płońsk.

■ Ciąg dalszy w numerze lutowym, tel. 605 721 406

## ▶ Podsumowanie 2008 roku

### » Mazur 2008

W dniach 5-6 kwietnia, w hali sportowej w Wieliszewie odbyły się VIII Mistrzostwa Polski w Tańcach Polskich, w których uczestniczyło 240 par z całego kraju oraz kilkusetosobowa publiczność. Impreza rozpoczęła się odtańczeniem przez wszystkich zawodników poloneza.

Następnie uczestnicy zawodów odśpiewali hymn narodowy. Oficjalnego otwarcia Mistrzostw dokonał Wójt Gminy Wieliszew Waldemar Kownacki, który stwierdził, że przy tak licznie zgromadzonych gościach nawet największy obiekt w powiecie, jakim jest wieliszewska hala, wydaje się mały.

Gazeta Wieliszewska nr 9, 10.04.2008

### » Rowerowa ścieżka łączy pokolenia

Jak już niejednokrotnie wspominaliśmy na naszych łamach Grupa Działania zgromadzona przy Parafii św. Bartłomieja Apostoła w Janówku w ramach programu „Rzeczpospolita internetowa” realizowała projekt „Historyczna ścieżka rowerowa łączy pokolenia”.

W ramach projektu przeprowadzono warsztaty komputerowe i historyczne dla dorosłych i uczniów ze Szkoły Podstawowej w Janówku. W trakcie projektu wytyczona została również trasa z atrakcjami historyczno-turystycznymi miejscowości objętych projektem. Efektem działań było wydanie folderu zaprojektowanego przez uczestników warsztatów historycznych oraz uruchomienie strony internetowej [www.sciezkapokolen.waw.pl...](http://www.sciezkapokolen.waw.pl...)

Gazeta Wieliszewska nr 10, 8 maja 2008



# Świąteczne występy dzieci

Tradycja Jasełek jest głęboko zakorzeniona w naszej kulturze. Jasełka w wykonaniu dzieci ze szkół naszej Gminy wpisały się w tradycję czasu adwentowego.

Również w tym roku uczniowie ze szkół z Gminy Wieliszew przygotowali świetne przedstawienia, na które zaproszono dziennikarzy z Gazety Wieliszewskiej.

## Ze Skrzyszewa do Betlejem

Bardzo udanym spektaklem uczniowie Gimnazjum i Szkoły Podstawowej im. K. Makuszyńskiego w Skrzyszewie, przypomnieli, że zbliżają się Święta Bożego Narodzenia.

Przedstawienie opowiadało o dziewczynce, która boryka się z problemami typowymi dla nastolatki. Rodzice nie mają dla niej czasu, koleżanki okazują się nieuczestne, dobry kolega lekceważy ją w potrzebie. Zbliżają się Święta, które w jej domu rodzinnym praktycznie nie istnieją. Do tego dochodzą problemy w szkole. Dziewczynka znajduje się w sytuacji, na którą reaguje rozczarowaniem i agresją. Wtedy pojawia się osoba, która objawia dziewczynce sens życia oraz Dobrą Nowinę. Narodziny Jezusa nadają nowy sens życiu dziewczynki oraz jej rodziny.

Spektakl był na wysokim poziomie. W rolę dziewczynki wcieliła się uczennica gimnazjum Justyna Astriap.

## Anioły i szatany w Łajskach

18 grudnia, w Szkole Podstawowej im. Stanisława Moniuszki w Łajskach odbył się Wieczór Wigilijny oraz spektakl.



Szkoła Podstawowa im. Stanisława Moniuszki w Łajskach



Gimnazjum w Wieliszewie

Spektakl bożonarodzeniowy rozpoczął się... w piekle. Przebrane za diabłki dzieci odegrały scenę z piekła rodem, w której sprzeczą się, w jakim stopniu Ludzkość grzeszy i co zostało jeszcze do zrobienia. Dyskusję przerywa wiadomość o narodzinach dziecka w Betlejem, które ma naprowadzić Ludzkość na dobrą drogę. W piekle wybucha panika, diabłki wykonują telefon do „szpiega” Heroda. Potem akcja toczy się już na Ziemi, w naszych realiach, w których Święta Rodzina otrzy-

muje dużo życzliwości od ludzi np.: policjanta, nauczyciela, cieśli.

Po przedstawieniu błogosławieństwa udzielił proboszcz Parafii Przemienienia Pańskiego ks. kan. Marek Janicki a życzenia złożył dyrektor Szkoły Marek Tarwacki.

W czwartek, 12 grudnia, o godz. 15, w Przedszkolu Samorządowym nr 1 z okazji zbliżających się Świąt Bożego Narodzenia wystąpiły dzieci w bogatym programie artystycznym. Przedstawienie było szczególnym przeżyciem dla najmłodszych, którzy



Gimnazjum i Szkoła Podstawowa im. K. Makuszyńskiego w Skrzyszewie

po raz pierwszy występowali na scenie. Gdy pierwsze lody zostały przełamane, dzieci pokazały, na co je stać. Udowodniły, że potrafią nie tylko nieźle narozrabiać, ale również zachwyć i wzruszyć talentem oraz włożoną podczas przygotowań do występu pracą.

We wtorek, 16 grudnia, o godz. 18, Szkoła Podstawowa w Wieliszewie zaprosiła mieszkańców Gminy na jasełkowe spotkanie. Uczniowie przygotowali pełne emocji przedstawienie, w którym znalazło się miejsce na oddanie bożonarodzeniowej tradycji oraz umieszczenie jej w kontekście współczesności. Panowała ciepła, świąteczna atmosfera. Występ przerodził się we wspólne kołędowanie – dorośli widzowie spontanicznie dołączyli do śpiewających „Cichą noc” młodych aktorów. Spotkanie zakończył poczęstunek, podczas którego była okazja pogratulowania twórcom spektaklu udanego występu.

Do wysokiego poziomu artystycznego imprez zdążyło przyzwoać mieszkańców Gminy Gimnazjum w Wieliszewie. Jasełka przygotowane i wystawione przez Szkołę w środę, 17 grudnia, mogły zaspokoić gusta nawet najbardziej wybrednych widzów. Tym razem

młodzi aktorzy przenieśli radość i błogosławieństwo Narodzenia Pańskiego w rzeczywistość codziennego zmagania z pokusami. Młodzi aktorzy odegrali na scenie sytuację doskonale im znane, często doświadczane. Pojawili się „luzacy” zaniedbujący naukę, traktujący ludzi przedmiotowo, spełniający się jedynie na dyskotecce. Była też osamotniona dziewczyna, która pragnęła bliżej poznać Chrystusa – wyśmiewana, nieakceptowana przez rówieśników, pełna wewnętrznych rozterek. Na szczęście ostatecznie to jej postawa okazała się właściwa. Błędy zostają naprawione a bohaterowie wkraczają w czas Bożego Narodzenia z nadzieją. Zupełnie jak my.

Tuż przed Świętami Bożego Narodzenia, 20 grudnia, w Domu Ogrodnika w Michałowie-Reginowie odbyło się Spotkanie Oplatkowe. Gospodarzem było Koło Rolnicze Koło Gospodyń Wiejskich. Na spotkaniu panowała świąteczna, nastrojowa atmosfera. Goście tradycyjnie podzielili się opłatkiem i wspólnie zaśpiewali kołędy.

■ **Mariusz Kraszewski**  
**Piotr Sypniewski**

Tradycja wspólnego kołędowania w okresie poświęconym narodzinom Jezusa Chrystusa niestety zanika. Jednak na szczęście nie przepadła. Jej pozostałością są koncerty kołęd i pastorałek odbywające się najczęściej w kościołach.

Gmina Wieliszew stara się zachować teologiczny i tradycyjny charakter Świąt Bożego Narodzenia. Wyrazem tej tęsknoty są cieszące się dużym zainteresowaniem, organizowane rokrocznie, koncerty kołęd i pastorałek. W Święto Trzech Króli, 6 stycznia, o godz. 19,

## Wesoła Nowina



Chóry „Bel Canto”

w kościele pw. Przemienienia Pańskiego w Wieliszewie oraz w niedzielę, 11 stycznia, o godzinie 12, w kościele pw. św. Bartłomieja Apostoła w Janówku najbardziej popularne, ale również te nieznanne pieśni bożonarodzeniowe i noworoczne dla licznie

zgrupowanych słuchaczy wykonały gminne chóry: „Marzenie” i „Bel Canto” oraz dziewczęta z Zespołu Tańca Ludowego „Promyki”. Atmosfera spotkania była istic świąteczna. Dzięki koncertom zebrani mogli jeszcze raz poczuć atmosferę Bożego Naro-



Zespół Tańca Ludowego „Promyki”

dzenia. Mimo, iż głównym zadaniem organizatorów było oczarowanie słuchaczy pięknymi głosami chórzystów, znalazło się miejsce również na wspólne śpiewanie najbardziej znanych kołęd. Trwający nieco ponad godzinę koncert, który odbył się w wieliszewskiej

świątyni, był bezpośrednio transmitowany w gminnym internetowym Radiu eMka i słuchany nawet w Atlancie (USA).

Organizatorami obu koncertów był Ośrodek Kultury w Wieliszewie.

■ **Mariusz Kraszewski**



# Skąd mamy pieniądze i na co je wydajemy?

Szanowni Państwo! Kolejny raz oddajemy do Państwa rąk informator pt.: „Skąd mamy pieniądze i na co je wydajemy?”. W ten sposób postaramy się przybliżyć mieszkańcom Gminy dość skomplikowane zagadnienia związane z finansami samorządu oraz pokazać, że budżet gminny jest sprawą wspólną i całkowicie jawną. Dane i wielkości, na których się opieramy pochodzą z budżetu Gminy Wieliszew na rok 2009 przyjętego Uchwałą Nr 206/XXIV/08 Rady Gminy Wieliszew z dnia 30 grudnia 2008 r.



## Budżet gminny podobny do domowego

Każda rodzina (podobnie jak firma, instytucja czy państwo) posiada dochody i ponosi wydatki. Zestawienie dochodów i wydatków dotyczących określonego czasu – np.: miesiąca lub roku – nazywamy planem budżetu.

**Budżet Gminy** jest rocznym planem dochodów i wydatków oraz przychodów i rozchodów Gminy. Budżet w formie uchwały budżetowej co roku uchwała Rada Gminy przed rozpoczęciem roku budżetowego (trwa on od 1 stycznia do 31 grudnia, czyli pokrywa się z rokiem kalendarzowym), a w szczególnie uzasadnionych przypadkach – nie później niż do 31 marca roku budżetowego.

## Porównajmy budżet gminny do budżetu domowego:

| Dochody (budżet domowy)      | Dochody (budżet gminy)          |
|------------------------------|---------------------------------|
| wypłata męża, żony           | podatki                         |
| stypendium                   | subwencje                       |
| emerytura babci, dziadka     | dotacje                         |
| profity ze sprzedaży majątku | wpływy z mienia                 |
| odsetki z lokat              | opłaty np. za dzierżawę, usługi |
|                              | odsetki bankowe                 |
| Wydatki (budżet domowy)      | Wydatki (budżet gminy)          |
| wyżywienie                   | oświata                         |
| utrzymanie mieszkania        | inwestycje                      |
| odzież                       | utrzymanie dróg                 |
| pomoce naukowe               | administracja                   |
| usługi medyczne              |                                 |
| wyjazd na ferie              |                                 |

Budżet gminy (w skali roku) jest więc podobny do budżetu domowego, w którym także planuje się uzyskiwanie co miesiąc określonych dochodów i dostosowanych do nich wydatków.

**Przychody** – są to kredyty i pożyczki, które zostaną pobrane, po to, aby sfinansować większe wydatki. Planujemy w 2009 r. zaciągnięcie kredytów na sumę **5 740 000 zł** oraz pożyczek na sumę **961 807 zł**. Przychodami są też wolne środki i nadwyżka budżetowa z lat ubiegłych, które wynoszą **5 349 237 zł**.

**Rozchody** – są to spłaty otrzymanych kredytów z lat ubiegłych – **282 164 zł**

## W gospodarstwie domowym jest podobnie:

**Dochody** – nasze pensje.

**Wydatki** – koszty utrzymania.

**Przychody** – pieniądze, które pożyczamy i możemy je wykorzystać, ale kiedyś trzeba je oddać.

**Rozchody** – spłacamy raty kredytu na mieszkanie lub pralkę.

## Skąd się biorą pieniądze w budżecie?

Powszechnie uważa się, że dochody Gminy pochodzą z podatków i jest to prawda, ale częściowa. Ogółem dochody dzielimy na:

**Dochody własne** – gromadzimy na podstawie różnych ustaw. Wpływają do kasy Gminy bezpośrednio od mieszkańców i firm w formie podatków i opłat, a część otrzymujemy za pośrednictwem Urzędu Skarbowego i Ministerstwa Finansów. Odpowiednie ustawy określa-

ją również, na co Gmina może przeznaczyć zgromadzone środki.

**Dotacje** – otrzymujemy z budżetu państwa za pośrednictwem Wojewody lub innych instytucji. Dotacje celowe muszą być wykorzystane zgodnie z przeznaczeniem, gdyż w przeciwnym wypadku podlegają zwrotowi wraz z odsetkami.

**Subwencje** – są bezzwrotną formą zasilenia finansowego Gminy z budżetu państwa przeznaczoną na określoną działalność np. subwencja oświatowa.

**Dochód Gminy przypadający na jednego mieszkańca to:**  
**5 725, 84 zł**

## DOCHODY GMINY WIELISZEW NA ROK 2006

### I. Dochody własne 24 955 561 zł

w tym:

- udziały we wpływach z podatku dochodowego od osób prawnych i jednostek organizacyjnych nie posiadających osobowości prawnej 300 000 zł
- udziały we wpływach z podatku dochodowego od osób fizycznych 5 794 282 zł
- podatek rolny 206 000 zł
- podatek od nieruchomości 14 000 000 zł
- podatek leśny 37 000 zł
- podatek od środków transportowych 89 000 zł
- podatek od działalności gospodarczej osób fizycznych, opłacony w formie karty podatkowej 18 000 zł
- podatek od czynności cywilnoprawnych 1 322 000 zł
- wpływy z opłaty skarbowej 100 000 zł
- wpływy z opłaty eksploatacyjnej 20 000 zł
- podatek od spadków i darowizn 80 000 zł
- wpływy z opłaty targowej 1 000 zł

### II. Dotacje celowe 3 345 967 zł

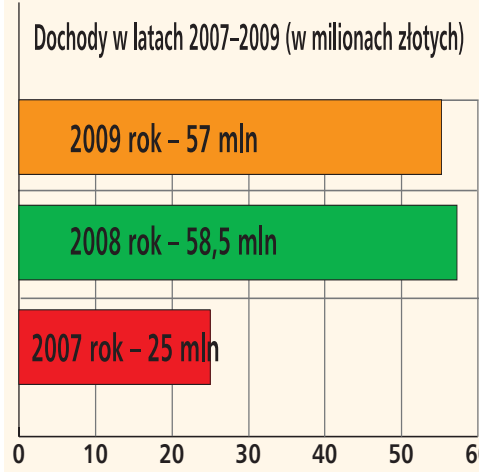
- na zadania z zakresu administracji rządowej 2 087 307 zł
- na zadania własne 92 100 zł
- na zadania realizowane w drodze porozumienia i umów między jednostkami samorządowymi (tego samego szczebla) 45 560 zł
- dotacja na inwestycje własne gminy 1 121 000 zł

### III. Dotacje rozwojowe 23 257 543 zł

### IV. Subwencja ogólna 5 699 364 zł

- część oświatowa 5 699 364 zł

### DOCHODY OGÓŁEM 57 258 435 zł



Jeżeli uzyskiwane dochody nie wystarczają na pokrycie wydatków lub też Gmina chce zrealizować inwestycje, na które nie ma pieniędzy, może zaciągnąć kredyt, pożyczkę lub emitować obligacje komunalne albo wydać pieniądze zaoszczędzone z lat ubiegłych. Jednak ustawa o finansach publicznych pozwala na maksymalne zadłużenie się Gminy do wysokości 60% planowanych w danym roku dochodów.

## Na co wydajemy nasze pieniądze?

Wydawanie pieniędzy publicznych musi odbywać się w granicach przewidzianych prawem. Każdy wydatek jest dokładnie analizowany, a jego celowość potwierdzają podpisem odpowiedzialni pracownicy.

Gmina Wieliszew, aby mogła sprawnie realizować powierzone jej ustawami zadania, działa poprzez swoje jednostki organizacyjne. Jednostkami tymi są:

- Urząd Gminy,
- Ośrodek Pomocy Społecznej,
- Szkoły podstawowe i gimnazja,
- Przedszkola.

Jednostki te na swoją działalność otrzymują środki budżetu gminy, a swoje dochody odprowadzają do budżetu.

Ponadto w Gminie działają instytucje kultury:

- Biblioteka Publiczna,
- Ośrodek Kultury,

które otrzymują z budżetu dotacje na swoją działalność i uzupełniają je swoimi dochodami.

Dofinansowywane są również piłkarskie kluby sportowe: „Dąb Wieliszew”, „Impet Łajski”, „Mewa Krubin”. Kwota dotacji uzależniona od liczby faktycznie zgłoszonych do rozgrywek i utrzymywanych drużyn młodzieżowych.

**Wydatki Gminy na jednego mieszkańca to:**  
**6 902 zł**

## WYDATKI BUDŻETU GMINY WEDŁUG DZIAŁÓW NA 2009 ROK

- Rolnictwo i łowiectwo 10 491 249 zł
- Transport i łączność 6 449 000 zł
- Gospodarka mieszkaniowa 1 728 000 zł
- Działalność usługowa 463 200 zł
- Administracja publiczna 6 738 414 zł
- Urzędy naczelnych organów władzy państwowej, kontroli i ochrony prawa oraz sądownictwa 1 653 zł
- Bezpieczeństwo publiczne i ochrona przeciwpożarowa 1 062 100 zł
- Dochody od osób prawnych, od osób fizycznych i od innych jednostek nie posiadających osobowości prawnej oraz wydatki związane z ich poborem 204 700 zł
- Obsługa długu publicznego 104 375 zł
- Różne rozliczenia 879 257 zł
- Oświata i wychowanie 18 940 966 zł
- w tym:
  - Szkoły Podstawowe 5 382 800 zł
  - Oddziały przedszkole w szkołach podstawowych 228 460 zł
  - Przedszkola 1 961 700 zł
  - Przedszkola specjalne 32 000 zł
  - Gimnazja 10 464 100 zł
  - Pozostałe 871 906 zł
- Ochrona zdrowia 215 000 zł
- Pomoc społeczna 3 082 845 zł
- Edukacyjna opieka wychowawcza 291 450 zł



PRZEJRZYSTA  
POLSKA





# na co je wydajemy?

- Gospodarka komunalna i ochrona środowiska 14 369 766 zł
- Kultura i ochrona dziedzictwa narodowego 1 621 040 zł
- Kultura fizyczna i sport 2 384 300 zł

**WYDATKI OGÓLEM 69 027 315 ZŁ**

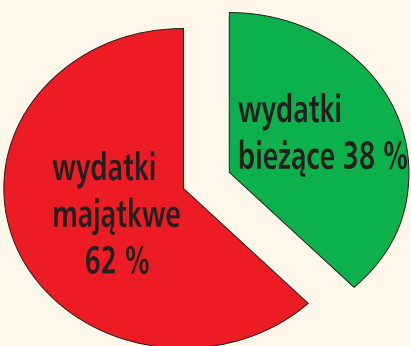
### Dane statystyczne w przeliczeniu na jednego mieszkańca

(w Gminie Wieliszew na dzień 12.01.2008 mamy zameldowanych niewiele ponad 10.000 mieszkańców):

- Utrzymanie bezpieczeństwa publicznego i ochrony przeciwpożarowej 106 zł
- Utrzymanie oświaty i wychowania 1894 zł
- Utrzymanie ochrony zdrowia 21,5 zł
- Utrzymanie pomocy społecznej 308 zł
- Utrzymanie kultury fizycznej i sportu 238 zł
- Transport i łączność 644 zł

### UDZIAŁ WYDATKÓW MAJĄTKOWYCH W BUDŻECIE GMINY WIELISZEW

#### Udział wydatków majątkowych w budżecie Gminy Wieliszew



Wydatki majątkowe – **42 489 815 zł** w tym inwestycyjne **42 479 815 zł**  
Wydatki inwestycyjne – **26 537 500 zł**

**Wydatki inwestycyjne** służą rozwojowi Gminy, ponieważ albo powiększają majątek gminy albo zwiększają wartość już posiadanego majątku.

Dzięki inwestycjom gmina może lepiej realizować swoje zadania i przez to poprawia warunki i poziom życia samych mieszkańców. Ponadto w przyszłości dzięki inwestycjom mogą pojawić się dodatkowe dochody (np. podatki płacone przez nowe firmy) lub zmniejszą się wydatki bieżące co w efekcie oznacza więcej pieniędzy na inne rzeczy.

**Wydatki majątkowe Gminy przypadające na jednego mieszkańca wynoszą prawie: 4 250 zł**

**Wydatki na zadania inwestycyjne planowane na 2009 rok nie objęte wieloletnim programem inwestycyjnym:**

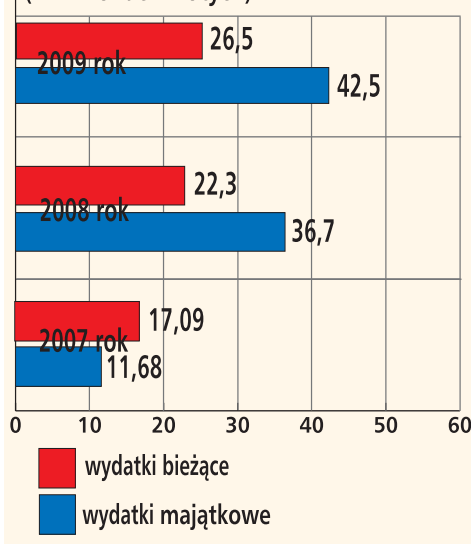
- Budowa dróg na os. Dębowa w Łajskach 125 000zł
- Wykonanie nakładki asfaltowej ul. 600-lecia w Wieliszewie 100 000zł

- Budowa punktów świetlnych w Wieliszewie, ul. Poprzecznej, ul. Dębowa, ul. Żurawiej w Wieliszewie i ul. Sosnowej w Poddębium 185 000 zł
- Wykonanie projektu drogowego ul. Wspólnej w Kałuszynie 30 000 zł
- Elektroniczny obieg dokumentów wraz ze skrzynką podawczą 100 000 zł
- Wykonanie projektu drogowego wraz z oświetleniem chodnika przy ul. Kościelnej w Skrzeszewie 30 000zł
- Budowa chodnika w Michałowie-Reginowie 50 000zł

W budżecie uwzględnia się także **wydatki na zadania inwestycyjne objęte wieloletnimi programami inwestycyjnymi.** Są to:

- Wodociągowanie środkowo-zachodniej części gminy Wieliszew – etap I 10 235 249 zł
- Budowa Al. Solidarności Wieliszew 220 000 zł
- Przebudowa drogi gminnej Okunin – Pan Góra ul. Rieczna 200 000 zł
- Budowa ul. Moniuszki Łajski 300 000 zł
- Budowa ul. Prostej Olszewnica Stara 510 000 zł
- Budowa ul. Modlińskiej Bis Wieliszew 1 000 000 zł
- Budowa ulicy Miłej w Wieliszewie 700.000zł
- Budowa ul. Łabędziowej Krubin 170 000zł
- Adaptacja poddaszy użytkowych na mieszkania komunalne w Michałowie-Reginowie 400 000zł
- Adaptacja budynku Remizy Strażackiej na potrzeby Sali zebrań z zapleczem socjalnym w Kałuszynie 500 000 zł
- Budowa gimnazjum gminnego 8.800.000 zł
- Zagospodarowanie terenu przy Szkole Podstawowej w Skrzeszewie 200 000zł
- Budowa punktów świetlnych w ul. Warszawskiej w Olszewnicy Starej, na os. Dębowa w Łajskach, w ul. Spacerowej w Poddębium, w ul. Nasielskiej w Komornicy 240 000zł
- Budowa kanalizacji sanitarnej w miejscowości Łajski Gmina Wieliszew – etap I i II 8 326 566 zł

#### Wydatki bieżące i majątkowe w latach 2007–2009 (w milionach złotych)



- Kanalizacja Krubin – Janówk – Góra 500 000 zł
- Budowa – kanalizacji Wieliszew 400 000zł
- Budowa kanalizacji Michałów-Reginów 500 000 zł
- Budowa – kanalizacja Komornica 1 000 000 zł
- Obiekty sportowe Wieliszew 350 000 zł

### BILANS GMINY WIELISZEW

Gmina planuje wydać więcej, niż zgromadzi dochodów. Różnica między wydatkami a dochodami to deficyt budżetowy (wynosi on 11 768 880 zł). Deficyt w budżecie bierze się stąd, iż zaspokajanie potrzeb w różnych dziedzinach, którymi opiekuje się samorząd, wymaga wydania więcej pieniędzy, niż Gmina jest w stanie zgromadzić. Deficyt budżetowy pokrywa się z przychodów, na które składają się: kredyty, pożyczki, nadwyżka budżety z lat ubiegłych oraz wolne środki. Jednak bilans musi być równy zero. Jak to zrobić? Otóż dochody i wydatki (o których już mówiliśmy) nie są jedynymi składnikami budżetu. Występują w nim jeszcze przychody oraz rozchody.

#### Bilans gminy musi być na zero czyli:

$$\begin{aligned} &(\text{dochody} + \text{przychody}) \\ &- (\text{wydatki} + \text{rozchody}) = 0 \\ &(57.258.435 \text{ zł} + 12.051.044 \text{ zł}) \\ &- (69.027.315 \text{ zł} + 282.164 \text{ zł}) = 0 \end{aligned}$$

### Jak się z nami kontaktować?

Zachęcamy do wyrażania opinii o budżecie oraz potrzebach Państwa środowisk i otoczenia. Sygnały takie można zgłaszać radnym z Państwa sołectw i osiedli, którzy mają bezpośredni wpływ na kształt budżetu. Zapewniamy, że każdy wniosek zostanie dokładnie przeanalizowany.

#### URZĄD GMINY WIELISZEW

Adres: 05-135 Wieliszew, ul. Modlińska 1 tel./fax (0-22) 782-27-32 Biuro Obsługi Klienta – tel: (0-22) 782-20-22 W Internecie na stronie <http://www.wieliszew.pl> oraz e-mail: [urzad@wieliszew.pl](mailto:urzad@wieliszew.pl)

**Godziny pracy Urzędu:**  
Poniedziałek: 9.00 – 17.00  
Wtorek – piątek: 7.30 – 15.30

**Wójt Gminy**  
Waldemar Kownacki  
przyjmuje interesantów  
w poniedziałki, w godzinach: 13.00 – 15.00



Budynek Urzędu Gminy w Wieliszewie, tu możesz nas odwiedzić

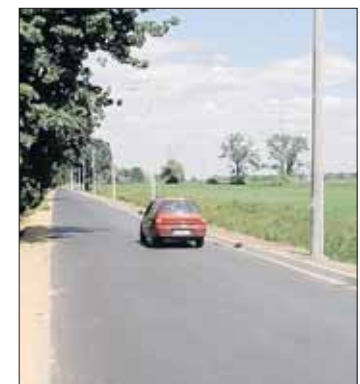
### Podsumowanie 2008 roku

#### » Anna Maria w Krubinie

W pięknych okolicznościach przyrody krubińskich łąk i stawów rozpoczęliśmy wieliszewski sezon plenerynych wydarzeń kulturalnych. Po uroczystościach z okazji dnia patrona wszystkich strażaków tj. Świętego Floriana na licznie zgromadzoną publiczność czekały liczne atrakcje muzyczne. ... prawdziwym objawieniem był koncert grupy Czerwone Gitary. Podczas występu popularny zespół z Gdańska, w którym ponownie występuje trio założycielskie Kosela/Zomerski/Skrzypczyk, wspierani przez młodych muzyków ale prawie tak dobrych jak ich starsi koledzy.

Gazeta Wieliszewska nr 11, 12.06.2008

### INWESTYCJE GMINNE 2008



Ulica Rieczna w Górze



Aleja Solidarności w Wieliszewie



Ciąg pieszo-rowerowy w Olszewnicy Starej



Ulica Świerkowa w Wieliszewie



## Wydarzenia

Interwencja sąsiadów uratowała staruszkę przed zamrożeniem.

### Pomoc sąsiedzka

4 stycznia sąsiedzi 80-letniej staruszki z Wieliszewa zauważyli, że mimo ostrych mrozów kobieta, która mieszka samotnie, nie wychodzi z domu i nie pali w piecu, podczas gdy temperatura na zewnątrz spadała do -20 C. Zaniepokojeni sąsiedzi zaalarmowali Policję, która interweniowała. Policjantom nie udało się nawiązać kontaktu, drzwi były zamknięte, a kobieta nie reagowała na pukanie patrolu. Policjanci weszli do domu przez niedomknięte okno i znaleźli staruszkę leżącą na łóżku. Staruszka była wyziębiona i wygłodzona, a w pomieszczeniu panowała temperatura ujemna. Policja zaalarmowała pogotowie, które zawiozło Wieliszewiankę do szpitala, a następnie do opieki społecznej.

■ PS

Krew jest najcenniejszą „walutą”, która nie podlega dewaluacji. Niestety, ciągle odczuwamy jej brak. Ofiary wypadków i chorzy czekają na „dar serca”.

## Dar serca

Honorowi Krwiodawcy są ludźmi szczególnymi, dzielącymi się skarbem największym – życiem. Warto wspierać ich dzieło, nawet z egoistycznych – lecz oczywiście głównie humanistycznych – pobudek, ponieważ każdy może ulec wypadkowi, który zagrozi śmiercią. Często możemy jej zapobiegać tylko dzięki uzupełnieniu utraconej w wyniku okaleczeń krwi. Ten

wielki dar nie wymaga wyrzeczeń. Wystarczy zgłosić się do jednego z wielu stacjonarnych lub mobilnych punktów krwiodawstwa.

Gmina Wieliszew wsparła organizację XII Ogólnopolskiego Spotkania Opłatkowego Honorowych Dawców Krwi, które odbyło się 28 grudnia 2008 roku, w Zegrzu. W uroczystości uczestniczył biskup polowy Tadeusz Pło-

ski. Krajowy Duszpasterz Honorowych Dawców Krwi ksiądz kanonik płk Zenon Surma w liście skierowanym do Wójta Gminy Wieliszew Waldemara Kownackiego podziękował „za bezinteresowną pomoc i pełne zrozumienie dla (...) działań mających na celu ratowanie życia ludzkiego, czyli ofiarowania szczególnego daru serca, jakim jest krew”.

■ MK



### Podsumowanie 2008 roku

#### » 45. urodziny Zalewu Zegrzyńskiego, Elektrowni i Szkoły w Dębem

W piątek, 6 czerwca, w Powiatowym Zespole Szkół Ponadgimnazjalnych w Dębem jej absolwenci, nauczyciele i sympatycy świętowali 45-lecie powstania Jeziora Zegrzyńskiego, elektrowni wodnej Dęba oraz Technikum Gospodarki Wodnej. Jubileusz uczciło również Stowarzyszenie Absolwentów Szkoły w Dębem-TGW organizując, w sobotę, 7 czerwca, wraz z dyrekcją PZSP, czwarty Zjazd Absolwentów.

Gazeta Wieliszewska nr 12/13, 10.07.2008

#### » Pogromcy śmieci

Tradycyjnie już naszą Gminę odwiedziła młodzież z całego świata, by posprzątać śmieci pozostawione przez niektórych mieszkańców Gminy i turystów pozbawionych kultury.

Udało się zebrać prawie 200 worków posegregowanych śmieci. W pracy towarzyszyła im nasza młodzież, która poza porządkiem miejsca, w którym mieszkała, miała okazję poznać kulturę innych krajów oraz praktyczną naukę języków obcych.

W tym roku wolontariusze byli współredaktorami gazety i strony internetowej – przygotowali blog, w którym dzielili się swoimi wrażeniami z pobytu w Wieliszewie.

Gazeta Wieliszewska 14, 11.09.2008

## I N F O R M A C J A

Samodzielnego Zespołu Publicznych Zakładów Opieki Zdrowotnej w Wieliszewie ul. Modlińska 1 tel.022 7822455.

e-mail:szpzo\_z\_wieliszew@pro.onet.pl

ZAKŁAD OPIEKI ZDROWOTNEJ W WIELISZEWIE TEL. 022 7822455

Gabinet lekarski czynny od pon. do pt. w godz. 8-18

• lekarz rodzinny – pediatra Ewa Olczak-Wróblewska

• lekarz pediatra Daniela Piórkowska

Gabinet zabiegowy czynny od pon. do pt. w godz. 8-18

• pielęgniarka środowiskowo-rodzinna Grażyna Kwiatkowska

• położna rodzinna Barbara Gadomska. Wizyty domowe zgłaszane osobiście lub telefonicznie

Punkt szczepień w środy w godz. 14-18

• Wizyty położnej rodzinnej w domu po zgłoszeniu urodzenia dziecka.

ZAKŁAD OPIEKI ZDROWOTNEJ

W SKRZESZEWIE UL. NOWODWOR-SKA 57,

TEL. 022 7823026

Gabinet lekarski czynny od poniedziałku do piątku w godz. 8-14

• lekarz rodzinny – Ewa Olczak-Wróblewska

• lekarz pediatra – Jadwiga Szymańska-Jastrzębska

Gabinet zabiegowy czynny od poniedziałku do piątku w godz. 8-13

• pielęgniarka środowiskowo-rodzinna Jadwiga Szafranska

Punkt szczepień w środy w godz. 9-11

ZAKŁAD OPIEKI ZDROWOTNEJ W JANÓWKU

UL. DWORCOWA 1 TEL. 022 7755225

Gabinet lekarski czynny od poniedziałku do piątku w godz. 8-14

• lekarz pediatra Zuzanna Adamkiewicz-Pacuska

• lekarz rodzinny – pediatra Ewa Olczak-Wróblewska

Gabinet zabiegowy czynny od pon. do pt. w godz. 8-14.30

• pielęgniarka rodzinna Mirosława Chłopicka

Punkt szczepień we wtorki w godz. 10-14

Pacjenci z ZOZ-ów Janówek i Skrzeszew po godz. 14

winni zgłaszać się do ZOZ- u w Wieliszewie.

Soboty niedziele i święta – Nocna

Pomoc Lekarska w Legionowie

i Nowym Dworze Mazowieckim.

Konsultacje specjalistyczne:

• kardiologiczne

• laryngologiczne

• urologiczne

raz w miesiącu w ZOZ Skrzeszew.

Konsultacje:

• pulmonologiczne

• okulistyczne

• badania spirometryczne wg potrzeb.

Gabinet ginekologiczny w ZOZ

Skrzeszew w poniedziałki od godz. 15.

• lekarz ginekolog – położnik Sławomir

Chaberek.

Opieka profilaktyczna w Szkołach

Podstawowych i Gimnazjach

w umawianych terminach. Działania

edukacyjne w formie wizualnej

i pogadank. Profilaktyka próchnicy

– fluoryzacja.

• Promocja Zdrowia z zakresu

Profilaktyki Chorób Nowotworowych

zawierana ze Starostwem

Powiatowym w Legionowie

• Punkt Porad Psychologicznych ZOZ

Janówek we wtorki od 8.30 – 11.00

• Punkt Porad Psychologicznych ZOZ

Wieliszew we wtorki od 11 – 14.30



KONTAKT:

**Wieliszew**  
– okolice Zalewu  
Zegrzyńskiego

ul. Modlińska 73, 05-135  
tel./fax: 022/ 782 07 03

Telefon alarmowy:  
**0600 495 609**  
monitoring@akodo.pl

Mirosław Pieńkowski  
tel.: 0502 532 466

## Jesteśmy dla wszystkich, którzy potrzebują ochrony

Spółka powstała w 1999 roku w oparciu o sprawdzoną i doświadczoną kadrę wywodzącą się ze służb specjalnych oraz renomowanych podmiotów prywatnych. Naszym celem jest zapewnianie szeroko rozumianego bezpieczeństwa swoim klientom i ich mieniu. Opieramy się na założeniu „trójkąta bezpieczeństwa”, co oznacza że zawsze działamy w oparciu o trzy niezawodne elementy: przepisy prawa, ochronę fizyczną i zabezpieczenie techniczne. Dzięki temu nasza usługa zawsze stoi na najwyższym poziomie. Każdemu klientowi poświęcamy maksimum uwagi

bez względu na wartość zlecenia. Największą rekomendacją jest dla nas zaufanie klientów, dzięki którym staliśmy się marką rozpoznawalną i polecaną. Obecnie działamy na terenie siedmiu miejscowości i stale rozszerzamy zasięg swoich usług.

### Misja firmy

Naszym celem jest spełnienie oczekiwań klientów poprzez wykonanie usługi na najwyższym poziomie. Osiągamy to poprzez stałe podnoszenie standardów zarządzania jakością, szkolenia pracowników, wdrażanie najnowocześniejszych osiągnięć techniki oraz współpracę ze stowarzyszeniami branżowymi.

### na sygnale czyli z pracy policji

• Grudzień był wyjątkowo spokojny. Policja nie odnotowała większych przestępstw

• W Wieliszewie miała miejsce kradzież paliwa z samochodu. Również w Wieliszewie wydarzyło włamanie do mieszkania. W Krubinie złodzieje ukradli siatkę ogrodzeniową.

• Najpoważniejsze wydarzenie miało miejsce w Skrzeszewie. Tam doszło do kłótni na tle finansowym przy użyciu przemocy w celu określonego działania. Chodziło o rzekomy brak zapłaty za wykonaną usługę. Sprawa przemieniła się w awanturę tak, że w prokuraturze została przekwalifikowana na wymuszenie z siłą, usiłowanie wymuszenia rozbójniczego. Sprawca został aresztowany na 3 miesiące.

• Policja jest zadowolona z przebiegu nocy sylwestrowej, która była w tym roku wyjątkowo spokojna. Nie odnotowano żadnych incydentów oraz zakłóceń porządku publicznego.





## o filmach i dobrym kinie

### Mechanik

Reżyseria: Brad Anderson  
Scenariusz: Scott Kosar  
Zdjęcia: Xavi Giménez  
Muzyka: Roque Baños  
Produkcja: Hiszpania, 2004  
Czas: 102 min.



Trevor Reznik jest chodzącym trupem. Nie spał od roku, wykonuje monotonną pracę przywołującą na myśl złote lata manufaktury, jest samotnikiem ograniczającym kontakty z kobietami do wizyt u dwóch dziewczyn: prostytutki i kelnerki podającej kawę w kawiarni na lotnisku. Świat go przerasta, osacza, aby w finale dramatu wkroczyć tam, gdzie Reznik dotąd czuł się najbezpieczniej. Akcja „Mechanika” jest utkana tak misternie, że trudno powiedzieć cokolwiek więcej nie zdradzając miejsca, gdzie reżyser schował swój skarb najcenniejszy – pozwalający osiągnąć pełne zaskoczenie.

Brad Anderson zadaje widzowi kilka pytań dotyczących szaleństwa i jego wpływu na ocenę człowieka nim dotkniętego. Zastanawia się nad wpływem społecznej presji na wszelkie socjopatnie nie dające jednoznacznej odpowiedzi, czym są podyktowane postawy osób nie znajdujących miejsca we wspólnocie i jej członków czerpiących korzyści z bycia w grupie jednocześnie oddając jej część siebie. Brutalnie zabiera się do burzenia stereotypu osoby psychicznie chorej jako skutecznie znieczulonej i odpornej na wpływy świata zewnętrznego niemalże aż do tak zwanej nirwany. W sposób odarty z sentymentów pokazuje cierpienie osoby chorej psychicznie, skazanej na kosmiczną samotność, pozbawionej empatii nawet osób życzliwych, które mimo najszczęśliwszych chęci nie potrafią współ-odczuwać ze schizofrenikami. Przy odrobinie ideologicznego zacierzenia Reznik może być medialnie sprzedany jako męczennik kościoła ludzi społecznie nieprzystosowanych, outsiderów, seksualnych dewiantów, artystów bohemy, anarchistów – wszystkich niegdyś spychanych na margines, a obecnie walczących o przywileje. Nie mieści się on jednak w skafandrze wczorajszego buntownika dziś obrastającego w tłuszcz. Jego stan nie jest pozą, ucieleśnieniem manifestu, walką...

Reznik to współczesny Król Ból, który nie znajdzie środka trafiającego w samo sedno jego cierpienia nawet po konsultacji z lekarzem lub farmaceutą. Aby prawda ekranu mogła dojrzeć do tego zdania, Christian Bale zrzucił 20 kilogramów zostawiając 50 niezbednych. Szacun.

■ **Marian Kraszan Kraszewski**

Sala widowiskowa wieliszewskiego ratusza gościła w latach 80. XX wieku Zakładowe Kino „Krokus”. Nasz Ośrodek Kultury wskrzesza ducha wielkiej kinematografii powołując do życia Klub Filmowy Zakład.

**Mariusz Kraszewski**

Klub zainaugurował działalność 7 stycznia, o godz. 20.00, projekcją „Pachnidła” Toma Tykwera. Licznie zgromadzonych widzów przywitał Dyrektor Ośrodka Kultury w Wieliszewie Dariusz Skrzydlewski zapraszając do współtworzenia repertuaru Klubu. Każdy kinoman może zaproponować film, który warto obejrzeć; umieścić jego pokaz w repertuarze Klubu Filmowego Zakład. Cena miesięcznego karnetu (klubowicz + osoba towarzysząca) wynosi 5 zł. Po projekcjach można zostać, aby przy kawie i herbie porozmawiać o obejrzanym filmie.

Proponowana formuła doskonale sprawdziła się w Legionowie, gdzie już od 4 lat przy Miejskim Ośrodku Kultury działa Klub Filmowy Powietrza. Wokół tego projektu skupiła się grupa aktywistów, którzy wspólnie tworzą program, organizują spotkania z ludźmi kina, pracując nad planowanym na 2009 rok przeglądem Defilada Filmowa – Podobno Rosja.



foto: Kraszewski  
Piotr Świętochowski operator dawnego kina Krokus

# Krokusowe „Pachnidła”

Nawiązanie do „zakładowych” tradycji kinowych w Wieliszewie wynika z miejsca, gdzie będą odbywały się projekcje. Jego operatorem był obecny pracownik Gminy Wieliszew, Piotr Świętochowski, który wspomina tamte lata z odrobiną nostalgii: *Projekcje odbywały się w czwartki i soboty. Każdy pokaz poprzedzaliśmy Kroniką Filmową. Było zabawnie. Do Krokusa przychodziły tłumy – szczególnie na hity, do których należał mój ulubiony – „Wejście smoka”. Kino KROKUS działało do początku lat 90.*

W sprawach związanych z Klubem Filmowym Zakład należy kontaktować się mailowo pod adresem: kino@wieliszew.pl lub telefonicznie pod numerem: 022 782 20 44. Repertuar Klubu Filmowego Zakład można znaleźć na stronie internetowej www.wieliszew.pl oraz w Gazecie Wieliszewskiej – lokalnym patronie prasowym – a także w audycji CINEMA, którą w każdą niedzielę, w godz. 21–22, w internetowym Radiu eMka prowadzi Paweł Kownacki.

Zaczytany mol, czyli książki warte uwagi

## Drogi cichociemnych



Cichociemni. Zapomniani bohaterowie II wojny światowej. Odważni aż do szaleństwa. Twardzi jak stal. Szkoleni w tajnych ośrodkach w Anglii. Przerzucani samolotami na terytorium okupowanej przez Niemców Polski. Przybywali na niemal pewną śmierć. Działali w tajemnicy. Żadnych orderów, wiwatujących tłumów, otwartej walki. Tylko cicha i „ciemna” robota.

Dowodzili partyzantami, organizowali dywersję i sabotaż. Mogli zostać w armii alianckiej i zdobywać wojenną chwałę. Wybrali trud, ból i poniewierkę. Na każdym dziesięciu „cichociemnych” spadochroniarzy statystycznie przeżył tylko jeden. Poświęcili się całkowicie. Zrezygnowali z własnych pragnień i marzeń. Gotowi byli złożyć w ofierze życie, aby przyszłym pokoleniom zapewnić bezpieczny świat.

Nie zostali docenieni. Dzisiaj mało kto o nich pamięta. Dobrze, że powstała ta książka. Opowia-

da ona o losach dzielnych ludzi. Jest porywająca, dynamiczna. Trudno się od niej oderwać. Żadnych suchych danych i nudnej statystyki. Tylko wartka akcja. Książka godnie opowiada historię „cichociemnych”. Przelot samolotem. Skok na spadochronie. Ucieczka przed Niemcami. Odnajdywanie przyjaciół. Walka w partyzantce. Wyszukiwanie mostów, odbijanie więźniów, wymierzanie kar nazistowskim oprawcom. Powstanie Warszawskie. Ciągła walka. Aż przychodzi „wyzwolenie” ze strony Armii Czerwonej. Trwa nagonka na cichociemnych i partyzantów. Trafiają do więzień bolszewickich. Są bici, torturowani i wyzywani od faszystów. To ostatnie jest dla nich najgorsze.

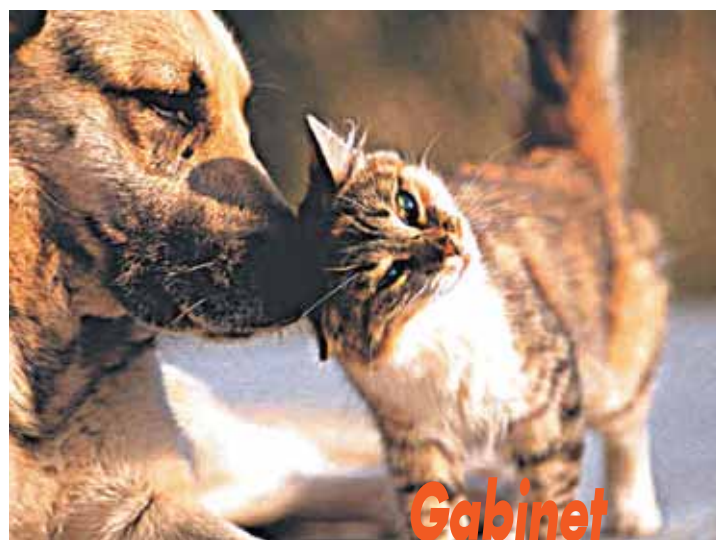
Taka jest ta książka. Poruszająca. Zaskakująca. Pełna akcji, napięcia i niepewności. Nigdy nie wiadomo, co wydarzy się za chwilę. Nie można się od niej oderwać.

Przeczytanie tej książki to dobry sposób, by oddać hołd „cichociemnym”. Zasłużyli na to.

■ **Piotr K.**

„Drogi cichociemnych”, wyd. Bellona, Warszawa 2008

REKLAMA



**Gabinet weterynarii**

Wieliszew, ul. Polna 16  
tel. 22 767 94 47, 503 994 967

Lekarze weterynarii  
**Beata Zgutka-Koremba**  
i **Rafał Koremba**

Przyjmują codziennie w godzinach:

pon – pt: 9–20  
sobota: 10–15  
niedziela: 10–12

KLUB FILMOWY  
**ZAKŁAD**  
Ośrodek Kultury w Wieliszewie

Repertuar  
Klubu  
Filmowego  
**ZAKŁAD**

środa – godz. 20, 28.01.  
„Jasminum”  
Reżyseria: Jan Jakub Kolski  
Produkcja: Polska, 2006  
Czas: 115 min.

środa – godz. 20, 04.02.  
„Otwórz oczy”  
Reżyseria: Alejandro Amenábar  
Produkcja: Hiszpania, Francja, 1997  
Czas: 117 min.  
Proponuje: Aneta Olenrzyńska

środa – godz. 20, 11.02.  
„Wesele”  
Reżyseria: Wojciech Smarzowski,  
Produkcja: Polska 2004,  
Czas: 109 min.  
Proponuje: Bartek Trzaskoma

środa – godz. 20, 18.02.  
„Kontrolerzy”  
Reżyseria: Nimród Antal,  
Produkcja: Węgry 2003,  
Czas: 105 min.  
Proponuje: Darek Skrzydlewski

środa – godz. 20, 25.02.  
„Harry Angel”  
Reżyseria: Alan Parker,  
Produkcja: Kanada, USA, Wielka Brytania 1987,  
Czas: 113 min.  
Proponuje: Piotr Kamyk Kamiński



## OGŁOSZENIA GMINNE



Z dniem 1 stycznia nastąpiła zmiana systemu oraz terminów odbioru selektywnej zbiórki z terenu Gminy Wieliszew.

W Wieliszewie odbiór będzie odbywał się w pierwszy poniedziałek każdego miesiąca, w dniach: 05.01.2009, 2.02.2009, 6.04.2009, 4.05.2009, 1.06.2009, 6.07.2009, 3.08.2009, 7.09.2009, 5.10.2009, 2.11.2009, 7.12.2009.

W miejscowościach Michałów-Reginów i Łajski odbiór będzie odbywał się w dniach: 12.01.2009, 9.02.2009, 14.04.2009, 11.05.2009, 8.06.2009, 13.07.2009, 10.08.2009, 14.09.2009, 12.10.2009, 9.11.2009, 14.12.2009.

W miejscowościach Kaluszyn, Skrzyszew, Sikory, Topolina, Poddębnie, Komornica odbiór będzie odbywał się w dniach: 19.01.2009, 16.02.2009, 20.04.2009, 18.05.2009, 15.06.2009, 20.07.2009, 17.08.2009, 21.09.2009, 19.10.2009, 16.11.2009, 21.12.2009.

W miejscowościach Góra, Janówek I, Krubin, Olszewnica Nowa, Olszewnica Stara odbiór będzie odbywał się w dniach: 26.01.2009, 23.02.2009, 23.03.2009, 27.04.2009, 25.05.2009, 22.6.2009, 27.07.2009, 24.08.2009, 28.09.2009, 26.10.2009, 28.12.2009



Wójt Gminy informuje o zakazie niszczenia drzew poprzez umieszczanie na nich ogłoszeń przytwierdzonych gwoździami lub w inny sposób, który powoduje uszkodzenie tkanki drzewa. Osoba winna podlega karze aresztu albo grzywny orzekanej na podstawie Kodeksu postępowania w sprawach o wykroczenia.

Z dniem 1 stycznia br. na terenie Gminy zostały zlikwidowane ogólnodostępne kontenery na odpady. W związku z tym przypominamy, że każdy właściciel nieruchomości ma obowiązek podpisania umowy na ich odbiór. Osoby, które będą pozostawiać odpady w miejscach przypadkowych, w tym w miejscach, gdzie dotychczas stały kontenery, będą karane mandatami karnymi lub kierowane do Sądu Grodzkiego.

## REKLAMA

Przychodnia dla Zwierząt  
Łajski, ul. Nowodworska 93

**Mirosław Kado**

lekarz weterynarii  
specjalista chorób psów i kotów

- Rentgen
- Laseroterapia
- Krioterapia
- Chirurgia
- Ultradźwiękowe usuwanie kamienia nązębnego
- Leczenie i profilaktyka
- Wizyty domowe
- USG



GODZINY PRZYJĘĆ AMBULATORYJNYCH:

dni powszednie 8-20

soboty 8-14

niedziele i święta

- wizyty umawiane

tel. (0-22) 782 22 82, kom. 0-602 237 021

# Sesja na finiszu roku

**XIX Sesja przebiegła pod znakiem uchwalenia budżetu. Zajęto się też sprawą projektu miejscowego planu zagospodarowania przestrzennego obszaru wsi Olszewnica Stara.**

**Piotr Sypniewski**



foto: Piotr Sypniewski

Przed rozpoczęciem obrad Przewodniczący Rady Gminy zaznaczył, iż są one nie tylko wyjątkowe jako sesja budżetowa, ale również ze względu na szczególny okres świąteczny.

Wójt Waldemar Kownacki poinformował o pracy nad nowym statutem Gminy oraz o planach przejęcia działki po komisariacie w Skrzyszewie. Wspominał o rozmowach, jakie toczyły się w sprawie wspólnego biletu aglomeracyjnego, w którym projekcie uczestniczyć będzie również Wieliszew.

Przewodniczący Rady Gminy Jan Sołtys poinformował o pracy organów Rady między sesjami, w tym o pracy poszczególnych Komisji nad projektem budżetu Gminy na 2009 r. oraz o kontrolach w poszczególnych referatach Urzędu Gminy Wieliszew – wszystkie Komisje wydały opinie pozytywne. Opowiedział również o dwóch spotkaniach gremium radnych, na których również omawiany był projekt budżetu na 2009 r. Następnie Jan Sołtys odczytał fragment protokołu z Komisji Rozwoju dotyczący wykazu dodatkowych inwestycji zgłoszonych do realizacji w 2009 roku: Michałów-Reginów – kanalizacja, Janówek – oświetlenie i sygnalizacja świetlna przy przystanku Olszewnica Stara – ul. Prosta, oświetlenie.

Radni zajęli się również sprawą wygaśnięcia mandatu radnego Rafała Kasińskiego z Michałowa-Reginowa. Komentując tę sprawę, przewodniczący stwierdził, że złożenie mandatu przez młodego radnego, jakim jest Rafał Kosiński, jest precedensem. Przedwczesne wygaśnięcie mandatu wymaga rozpisania wyborów uzupełniających, dlatego Rada Gminy jednogłośnie podjęła uchwałę o wygaśnięciu mandatu Rafała Kasińskiego, co umożliwi wszczęcie rozpoczęcia rozpisania

przedterminowych wyborów uzupełniających przez Komisarza Wyborczego. Przewidywane wybory uzupełniające w Michałowie-Reginowie przewidywane są 29 marca.

Rada Gminy podjęła uchwałę ws. wydatków, które nie wygasają z upływem roku budżetowego 2008. Jak wyjaśnił wójt Waldemar Kownacki, uchwała odnosi się do czterech zadań inwestycyjnych tj. budowy drogi ul. Topolowej w Łajskach, budowy chodnika na ul. 600-lecia, szkoły w Skrzyszewie i zakupu trybun do hali sportowej. Uchwałę przyjęto. Zajęto się również rozpatrzeniem protestów i zarzutów złożonych w sprawie ponownego wyłożenia projektu miejscowego planu zagospodarowania przestrzennego obszaru wsi Olszewnica Stara przez Pana Jacka Kisiela, Państwa Dariusza i Urszuli Kisiel oraz Państwa Ryszarda i Elżbietę Stachowiak, Tę Fajną Fundację, Pana Piotra Witeskę, Pana Marka Gessela, Państwa Annę i Mirosława Szmytkowskich, Panią Jolantę Poławską, Panią Hannę Kopycką. Jan Sołtys poinformował obecnych, że Komisja Rozwoju rozpatrywała protesty i zarzuty złożone przez osoby oraz Fundację. Głosowanie w tej sprawie prezentuje się następująco.

- Zarzut Pana Jacka Kisiela, Państwa Dariusza i Urszuli Kisielów oraz Państwa Ryszarda i Elżbietę Stachowiaków uwzględniono w całości, uchwałę przyjęto,
- Zarzut złożony przez Tę Fajną Fundację odrzucono, uchwałę przyjęto,
- Zarzut Piotra Witeski w części uwzględniono, uchwałę przyjęto,
- Zarzut Marka Gessela uwzględniono, protest odrzucono i uchwałę przyjęto.

Następnie wiceprzewodniczący Rady Jacek Banaszek odczytał

projekt uchwały budżetowej oraz opinię Regionalnej Izby Obrachunkowej, która brzmiała pozytywnie. Radni jednogłośnie poparli przedstawiony projekt budżetu. Szczegółowe informacje na temat budżetu znajdziecie Państwo na stronach 6. i 7.

Uchwalonego budżetu pogratulował Edward Trojanowski. Prezes LGD określił formułę zapisywania programu maksimum jedyną słuszną. „Trzeba poprzeczkę stawiać wysoko” – powiedział były wójt. Edward Trojanowski złożył serdeczne podziękowania Skarbnik Gminy Teresie Piątkowskiej za udaną wspólną pracę w samorządzie.

Wójt Waldemar Kownacki przedstawił radnym informację o uzyskanym dofinansowaniu budowy drogi łączącej Skrzyszew z Chotomowem w ramach tzw. „schetyńówek”. Edwin Zezoń stwierdził, że pieniądze, jakie udało się zyskać na budowę drogi tzw. „schetyńówki”, nie są niczym nadzwyczajnym i że jest to po prostu niewykorzystana nadwyżka funduszy z Unii Europejskiej. Nie zgodził się z tym Leszek Kleiman – przypomniał, że pieniądze się nie rozdaje i podziękował wójtom za zaangażowanie w tej sprawie.

Na zakończenie oficjalnej części sesji głos zabrał Mieczysław Berdowski, sołtys wsi Michałów-Reginów, który podsumował „pierwszy rok” Michałowa w granicach administracyjnych Gminy i podziękował za bardzo udane 12 miesięcy oraz współpracę. Sesję zakończono tradycyjną lampką szampana i świątecznymi życzeniami.

Szczegółowy protokół z sesji ukaże się na stronie internetowej, [www.bip.wieliszew.pl](http://www.bip.wieliszew.pl) po zatwierdzeniu przez Radę Gminy na kolejnym posiedzeniu.



Śłuchaj serwisu informacyjnego  
w Radio eMka

poniedziałek – piątek, godz. 9, 12 i 20  
sobota, godz. 20, niedziela, godz. 21

[www.radioemka.pl](http://www.radioemka.pl)



W trakcie XXIV sesji Rady Gminy Wieliszew podjęto uchwały decydujące o wysokości podatków lokalnych obowiązujących w 2009 roku.

## Lokalne podatki

Poniżej prezentujemy najistotniejsze stawki przyjęte przez wieliszewskich radnych:

### I. Stawki podatku od nieruchomości obowiązujące na terenie Gminy:

1) od gruntów:

a) związanych z prowadzeniem działalności gospodarczej bez względu na sposób sklasyfikowania w ewidencji gruntów i budynków – 0,71 zł od 1m<sup>2</sup> powierzchni,

2) od budynków lub ich części:

a) mieszkalnych – 0,53 od 1m<sup>2</sup>

b) związanych z prowadzeniem przez pierwsze kwartały 2008 r., przyjętą do podstawy obliczania podatku leśnego do 120 zł za m<sup>3</sup>.

### II. Cena skupu żyta będąca wyjściową do celów wymiaru podatku rolnego nie ulega zmianie i wynosi 40 zł za 1q.

### III. Obniżono średnią cenę sprzedaży drewna, obliczoną według średniej ceny sprzedaży drewna uzyskanej przez pierwsze trzy kwartały 2008 r., przyjętą do podstawy obliczania podatku leśnego do 120 zł za m<sup>3</sup>.

### IV. Stawki podatku od środków transportowych wynoszą rocznie:

od samochodu ciężarowego o dopuszczalnej masie całkowitej

tej powyżej 3,5 tony i poniżej 12 ton:

| Kwota podatku w zł                    |           |
|---------------------------------------|-----------|
| Powyżej 3,5 tony do 5,5 tony włącznie | 456,00 zł |
| Powyżej 5,5 tony do 9 tony włącznie   | 684,00 zł |
| Powyżej 9 ton i powyżej 12 ton        | 792,00 zł |

Ustalono dzienną stawkę opłaty targowej przy sprzedaży w zależności od wielkości stanowiska bez względu na rodzaj towaru wynosi:

- 1) do 6 m<sup>2</sup> włącznie – 8 zł,
- 2) powyżej 6 m<sup>2</sup> do 10 m<sup>2</sup> włącznie – 81 zł,
- 3) powyżej 10 m<sup>2</sup> za każde następne rozpoczęte 10 m<sup>2</sup> – 81 zł.

Szczegółowe informacje dotyczące wszystkich stawek podatkowych przyjętych przez radnych znajdziecie Państwo na stronie internetowej [www.bip.wieliszew.pl](http://www.bip.wieliszew.pl).

Wszystkie należności z tytułu podatków i opłat można wpłacać w punkcie kasowym BS Legionowo w Wieliszewie na konto:

Urząd Gminy Wieliszew  
BS Legionowo  
NR: 51 8013 0006 2001 0000 1720 0001

■ **Lukasz Ziemak**

# Amazonka z Łajska

Zgodnie z obietnicą rozpoczynamy prezentację ciekawych mieszkańców Gminy Wieliszew. Tym razem spotkaliśmy się z Moniką Dudzińską, mieszkanką Łajska, której pasją jest jazda konna.

Lukasz Ziemak



foto: Marek Sior

*Skąd to szczególnie zainteresowanie tak oryginalną dyscypliną sportu, jaką są skoki przez przeszkody?*

Czysty przypadek. Zanim zamieszkałam w Gminie Wieliszew, przyjeżdżałam tu jako dziecko na działkę rekreacyjną. Na działce nie mieliśmy prądu, jeździliśmy z rodzicami po butle gazowe na kuchenkę turystyczną i za każdym razem przejeżdżaliśmy obok stajni. Tata zaproponował kiedyś, żebyśmy spróbowali i właśnie z nim stawiałam pierwsze kroki w jeździectwie. Potem tata szybko zrezygnował, a mi tak zostało do dzisiaj.

*Jak dużo czasu poświęcasz na trening?*

Ten „przymus” wymaga regularnych treningów pięć, sześć razy w tygodniu.

*Jakimi cechami powinna się odznaczać osoba, która myśli o tym, by uprawiać ten sport?*

Osoba taka musi być odważna, cierpliwa i bardzo pracowita.

*W jakim wieku należy zacząć treningi jeździeckie?*

Myślę, że ze względu na duże obciążenie fizyczne należy zacząć nie

wcześniej niż w wieku sześciu, siedmiu lat.

*Proszę, zachęć do uprawiania tej dyscypliny sportu.*

W odróżnieniu od biegów i pływania nie wszystko zależy od zawodnika. Żeby coś osiągnąć, trzeba konia zrozumieć. Trzeba opanować trudną sztukę empatii, wyczuwania tego konia, przewidywania jego zachowań.

*Czy masz autorytet w tej dziedzinie sportu? Czy ktoś jest dla Ciebie wzorem?*

Owszem, jest nim osoba, z którą trenuję. Cierpliwy, pracowity Sławek Przybysz. Ponadto Marcin Seroka, czyli właściciel jednej z okolicznych stajni. Bardzo dużo nauczył mnie w zakresie hodowli i pielęgnacji koni.

*Powiedz proszę, czego można nauczyć się od koni?*

Konie, przez to że wymagają tak cierplivej całodobowej opieki, uczą cierpliwości, pracowitości. Efekty nie zawsze przychodzą szybko, a często trzeba na nie czekać kilka miesięcy i kilka lat.

*Czy masz jakieś marzenia, plany na przyszłość?*

Marzenia mam dosyć górnotłone, wymagające niezwykle nakładów finansowych. Natomiast w najbliższym czasie chciałabym osiągnąć jakieś niewielkie lokalne sukcesy z moim nowym koniem, z którym wkraczamy dopiero w świat sportu od początku najbliższego sezonu.

*Czy myślisz, że kontakt z końmi pomaga w relacjach z ludźmi?*

Myślę, że pomaga. Przede wszystkim dlatego, że podczas zawodów można poznać wielu ciekawych ludzi o tych samych zainteresowaniach, poglądach i doświadczeniach. Temat, który uczy takiej właśnie empatii w stosunku i do koni, i do ludzi.

*Największe sukcesy...*

Mój największy sukces to egzamin na 3. klasę sportową w Starej Miłosnej, w marcu 2007 r., kiedy byłam oceniona najwyżej z uczestników. W maju 2007 byłam 2 razy druga na zawodach w Słupnie. Ale dalsze sukcesy uniemożliwiła mi kontuzja konia. Sukcesem było wyprowadzenie mojego konia z poważnej kontuzji. Oczywiście główna tu zasługa lekarzy i przyjaciół, ale i sobie przypisuję odrobinę tego sukcesu. **Dziękuję za rozmowę.**

REKLAMA



**CENTRUM MEDYCZNE OŚRODEK ZDROWIA „BER-MED”**  
Wieliszew, ul. Niepodległości 85, tel. 0 22 782-23-85, tel. kom. 662-605-313  
**Czynny codziennie 8-19, soboty 8-12**

#### PORADNIE LEKARSKIE

##### • Poradnia Pediatriczna

Dr Grażyna Krysiak

##### • Poradnia Internistyczna

Dr Joanna Berlińska

##### • Poradnia Medycyny Rodzinnej

Dr Katarzyna Szerejko

Dr Jacek Badzian

##### • Poradnia Uzależnień

Psychoterapeuta Halina Wilczyńska

##### • Psycholog

Joanna Szewczyk

##### • Psychiatra

Dr Halina Kwaśniewska

(leczenie bezsenności, depresji, lęków, nerwic)

##### • Poradnia Ginekologiczna

Dr Roman Pająk

##### • Poradnia Urologiczna

Dr Grzegorz Jędrzejczak

##### • Poradnia Dermatologiczna

Dr Renata Jeziorkowska

##### • Poradnia Laryngologiczna

Dr Zofia Wiszniewska-Wąsowska

##### • Poradnia Diabetologiczna

Dr Elżbieta Bala

#### PORADNIE SPECJALISTYCZNE

##### • Poradnia Chirurgii Ogólnej

Dr Jerzy Szubski

##### • Poradnia Medycyny Pracy i badania dla kierowców

##### • Poradnia kardiologiczna

Dr Sławomir Olczyk

##### • Poradnia Neurologiczna

Dr Jarosław Jakubowski

##### • Poradnia Alergologiczna

Dr Joanna Myszkowska

#### GABINET ZABIEGOWY

##### • Pielęgniarka rodzinna

– H. Piotrowska, E. Banaszek, A. Rączka

##### • Pielęgniarka położna – M. Syroka

#### ANALIZY LEKARSKIE

Poniedziałek godz. 8–10

Czwartek godz. 8–10

#### GABINET STOMATOLOGICZNY

Lek. stomatolog Rafał Grzyb

Lek. stomatolog Marta Sysik

czynny: pon, wt, śr, czw. 14–19

Zapisy telefonicznie lub w rejestracji Ośrodka

Tel. 022 782-23-85 kom 662-605-313

PODPISANA UMOWA

Z NARODOWYM FUNDUSZEM ZDROWIA

PODPISANA UMOWA

Z NARODOWYM FUNDUSZEM ZDROWIA

## Podsumowanie 2008 roku

### » Benvenuto oznacza „Witamy”

Czy będąc 12 dni w obcym kraju można nauczyć się władać językiem jego mieszkańców? Zapewne nie. Jeżeli kraj, do którego jedziemy to Włochy, nie jest to wcale potrzebne. Tu z gośćmi rozmawia się inaczej. Z odrobiną dobrej woli można się porozumieć, a już na pewno jeżeli spotyka się przyjaciół. Nasz wyjazd do Graffignano, naszej Gminy partnerskiej, właśnie to nam pokazał. Trafiliśmy na ludzi otwartych, gościnnych i chętnie nawiązujących kontakty. Większość z nich mówiła tylko po włosku, a jednak dochodziło do gestów, które mówiły więcej niż całe księgi.

Gazeta Wieliszewska nr 15, 16.10.2008

### » Z wizytą u Macieja

Maciej Błoński urodził się jako 10-tysięczny mieszkaniec Gminy Wieliszew. Jego rodzicami są Państwo Marta i Mariusz. W liście gratulacyjnym skierowanym do całej Rodziny wójt Waldemar Kownacki napisał: „Serdecznie życzę Maciejowi oraz Państwu szczęścia, wszelkiej pomysłowości, spełnienia marzeń i wytrwałości w realizowaniu planów.”

Gazeta Wieliszewska nr 16, 14.11.2008



## ŻYCZENIA NOWOROCZNE



**JADWIGA SZAFRAŃSKA,**  
Radna Gminna, mieszkanka  
Skrzeszewa

Jeżeli chodzi o rok 2008 w Skrzeszewie, to muszę powiedzieć, że było skromnie. Nie udało się zrealizować wielu inwestycji, mam nadzieję, że w tym roku będzie lepiej. Planowane jest więcej, np. droga ze Skrzeszewa do Chotomowa. Chcielibyśmy bardzo, żeby było wykonane boisko przy szkole w Skrzeszewie. Wszystkim Czytelnikom Gazety składam życzenia Szczęśliwego Nowego Roku 2009, dużo zdrowia, bo ono jest najważniejsze, realizacji wszystkich planów, zawodowych i osobistych, życzę wszystkiego dobrego.



**JÓZEF BEK,** Radny Gminny  
mieszkaniec Krubina

Uważam, że rok 2008 był dobry. Udało się przełamać lody zamiedbań z 5 lat i poruszyć ważne dla mieszkańców Krubina tematy. Pojawiają się pierwsze duże inwestycje od lat i są plany na następne. Z budżetu na 2009 rok jestem zadowolony, bo zostały uwzględnione w nim środki dla Krubina, moim marzeniem jest, aby zrealizować inwestycje, na które moi mieszkańcy czekają. Jestem optymistą, bo widzę że machina już ruszyła. Mieszkańcom życzę dużo zdrowia, pomyślności, wytrwałości, cierpliwości i wyrozumiałości.



**JACEK SYSIAK,**  
Komendant komisariatu  
Policji w Wieliszewie

Życzę wszystkim mieszkańcom Gminy Wieliszew, aby rok 2009 nie był gorszy od 2008. Ja myślę że był dobry. Mimo że Gmina powiększyła się o Michałów-Reginów i dodatkową liczbę mieszkańców, to rok 2008 był naprawdę spokojny. Chciałbym, żeby rok 2009 pod względem bezpieczeństwa nie był gorszy. Chciałbym, żeby ludzie nigdy nie mieli kłopotów z policją, kontakt mieszkańców z policją kojarzył się z przyjemnością a nie z negatywnym odczuciem.

### Podsumowanie 2008 roku

#### >> 10 lat „Promyków”

Na pomysł utworzenia grupy tanecznej w Wieliszewie wpadła Anna Siwiec, ówczesna kierownik referatu kultury i sportu przy Urzędzie Gminy Wieliszew. W 1998 roku wystąpił w Wieliszewie Zespół Pieśni i Tańca SGGW „Promni” z Warszawy. Występ tak bardzo spodobał się, że postanowiono zatrzymać w Wieliszewie taniec na dłużej i zorganizować pierwsze spotkanie dla zainteresowanych dzieci z Gminy Wieliszew

Gazeta Wieliszewska nr 17,  
11.12.2008



**ANDRZEJ SNOPEK,**  
Radny Gminny,  
mieszkaniec Wieliszewa

Wszystkim mieszkańcom naszej Gminy życzę przede wszystkim dużo zdrowia, szczęścia i spełnienia wszystkich marzeń, zarówno tych zawodowych, jak i prywatnych. Życzę też wszystkim, aby w tych czasach zawirowań nie stracili z oczu swoich marzeń i pragnień, tak aby rok 2009 można było zaliczyć do udanych.



**LESZEK KLEIMAN,**  
Radny Gminny,  
sołtys Kaluszyna

Życzę, ażeby spełniły się marzenia moje i moich mieszkańców, szczególnie w tych sprawach związanych z budżetem, zarówno w Kaluszynie, jak i w Olszewnicy. Pragnąłbym, aby została rozpoczęta budowa placu zabaw w Olszewnicy oraz mini-boiska. Wiem, że dzieci o tym marzą, więc są to też moje marzenia. Życzę wszystkim mieszkańcom Gminy Wieliszew zdrowia, szczęścia i pomyślności.

### REDAKCJA

**Paweł Kownacki** – redaktor naczelny, spiritus movens Radia, prezes Stowarzyszenia eMka, członek Rady Programowej Radia, prowadzący program „eMka live” we wtorek, o godzinie 21 oraz „eMka Cinema” w niedzielę, o godzinie 21.

**Mariusz Kraszewski** – wiceprezes Stowarzyszenia eMka, członek Rady Programowej Radia.

**Piotr Sypniewski** – redaktor naczelny „Gazety Wieliszewskiej”, prowadzący serwisy informacyjne od poniedziałku do piątku, o godzinie 9 i 12 oraz prowadzący program „Wehikuł Czasu” w środę, od godziny 20. O sobie: Pochodzę z Torunia. Moje zainteresowania to muzyka, historia, żużel, dobre książki i dobre trunki. Audycja: Wehikuł czasu. Przypomnienie klasyki muzyki rozrywkowej, biografie znanych i zasłużonych artystów i niespodzianki. Czego u mnie nie usłyszycie: popu, o którym za rok nikt nie będzie pamiętał.

**Błażej Stecko** – człowiek orkiestra, kaskader, aktor, zapasnik, DJ, wodzirej, wokalista rockowy, barman, dusza towarzystwa. Prowadzący audycję „Złota Dziesiątka” w czwartek, od godziny 20 oraz „Wolną Amerykanke” w piątek, od godziny 20.

**Mikołaj Zbroch** – muzykant i informatyk, prowadzący audycję „Złota Dziesiątka” w czwartek, od godziny 20 oraz „Wolną Amerykanke” w piątek, od godziny 20.

**Zosia Kubicka** – O sobie: Chodzę do drugiej klasy liceum ZSO nr 2 im. Jana III Sobieskiego w Legionowie. Najbardziej interesuje mnie taniec, uwielbiam czytać książki, a od niedawna puszczać muzykę w radiu. Zapraszam serdecznie na moją audycję „Muzyka wg Zosi” w każdy piątek o godzinie 18:30.

**Agnieszka Pienkos** – studentka pedagogiki, prowadząca audycję „Odkurzacz” we wtorek, od godziny 19. Ulubiona muzyka: rock/pop, uwielbia zespoły Perfect i Lady Pank. O sobie: Fascynuje mnie szeroko pojęta psychologia – od psychologii dziecka do psychologii mediów. Uwielbiam biegać w letnie wieczory, jeść ogromne ilości czekolady i myśleć o niebieskich migdałach. Nie znoszę nietolerancji. Podczas swoich audycji chcę na chwilę zatrzymać czas, rozbawić – życie jest za krótkie i za szybko przemija, aby się jeszcze smucić.

**Magda Grabińska** – uczennica gimnazjum, prowadząca „Gorącą Dwudziestkę Radia eMka” w sobotę, od godz. 20. O sobie: Słucham: rocka, popu i R'n'B. Interesuję się: sportem, historią, językami obcymi. Gram: na nerwach... tylko czasem. Zalety: nie mi to oceniać. Wady: niecierpliwość. Uzależnienie: żelki truskawkowe. Lubię: chodzić na długie spacerki, czytać dobre książki, dużo mówić. Motto: Kiedy o sobie zapomniałam, odnalazłam samą siebie. (Paulo Coelho)

**Łukasz Ziemak** – wschodząca gwiazda Radia. Na zmianę z Piotrem Sypniewskim prowadzi serwisy informacyjne. Mówią o nim „złotousty”. Doskonale znajduje się zarówno w improwizacji, jak i wypracowanej realizacji planu.

**Magdalena Gawrońska** – prowadząca audycję „Odkurzacz” we wtorek, od godziny 19. O sobie: Jeśli ktoś mnie zna to wie że: jestem uczennicą gimnazjum, trenuję siatkówkę (Kocham to BardzoOOooo). Mówią o mnie... że... Wcinam się w zdania... No cóż lubię mówić... i to dużo! Nie lubię: fałszywych osób, nudzić się. Kocham: oczywiście Radio eMka, moją drużynkę LTS Legionovia, tańczyć, swoich przyjaciół, pomagać innym. Motto: Nie sztuka jest nie upaść, ale podnieść się z każdego upadku.

**Arek Pietrzyk** – student dziennikarstwa, prowadzący audycję Alternatywy 7. Alternatywy 7 to program prowadzony dla słuchaczy o tej wyobraźni. Przeznaczony jest dla ludzi, którzy po ciężkim poniedziałkowym trudzie dnia potrzebują wyładować swoje negatywne emocje. Program składa się z 7 najlepszych zdaniem Słuchaczy utworów, a także z 3 propozycji, ale to dopiero połowa programu. W drugiej części Jarosław Łada wyciąga swoje notatki historyczne i opowiada, jakże dzielni byli nasi przodkowie, bądź promuje drabów, którzy pomogą wam w ocaleniu się bydła (sylwestrowa tradycja). Zaś ja, Arek Pietrzyk, oczywiście jak przystało na dzielnego mężczyznę, pokazuję, na ile te historie są jeszcze aktualne w XXI wieku. To wszystko w poniedziałki, od godziny 19, na falach/kablach Radia eMka.

**Jarek Łada** – student historii, prowadzący audycję Alternatywy 7 w poniedziałek, od godziny 19. O sobie: Ulubiona muzyka: hmm, nie bardzo się rozeeznaję w tych wszystkich podziałach, stylach, gatunkach... po prostu słucham tego, co mi się spodoba. Ostatnimi czasy fascynacją muzyką klasyczną / filmową, wypierając kapele wykorzystywane w naszej audycji. Uwielbiam czytać, zwłaszcza książki fantastyczne. W wolnym czasie wymyślam różne głupoty, które próbuję przełać na papier. Moim ulubionym sportem jest towarzyską piłką nożną kanapowa. Jeśli chcesz dowiedzieć się więcej, słuchaj naszej audycji.

**Paulina Wójcik** – O sobie: Chodzę do liceum, moją pasją jest nauka języków obcych i z tym wiąże swoją przyszłość. Uwielbiam zwierzęta i cenię ludzi, którzy niosą im pomoc. Prowadzę dla was koncert życzeń w soboty o godz. 19.



[www.radioemka.pl](http://www.radioemka.pl)

### LISTY PRZEBOJÓW

V notowanie **GORĄCE DWUDZIESTKI** Radio eMka z dnia 17 stycznia

1. Lao Che – Hiszpan (4 raz na 1. miejscu)
2. MGMT – Kids (w górę z 7.)
3. Leona Lewis – Better in time
4. Amy Macdonald – This is the life
5. RBD – Tu Amor (Nowość)
6. Duffy – Stepping stone
7. Lady Gaga – Poker face (W górę z 17.)
8. Guns N'Roses – Better
9. Patrycja Markowska – Deszcz
10. Madonna – Miles away (Nowość)
11. Beyonce – If i were a boy (Nowość)
12. AC/DC – Rock N'Roll train (W górę z 20.)
13. Kings of leon – Use somebody
14. Kasia Kowalska – A ty czego chcesz (spadek z 3.)
15. Honey Honey – Little toy gun
16. The killers – Human
17. R.I.O. – When the sun comes down
18. Reamonn – Through the eyes of a child (spadek z 15.)
19. The ting tings – That's not my name (spadek z 5.)
20. Dawid Powter – Best of me (spadek z 19.)

Opracowała Magda Grabińska.

### LISTA ALTERNATYWY 7 z dnia 12 stycznia

1. Sex Pistols – Anarchy in the UK
2. Pink Floyd – One of these days
3. Myslovitz – Chciałbym umrzeć z miłości
4. The Killers – Human
5. T.Love – Wychowanie
6. Muchy- Wyciągi
7. Clint Holmes – Playground in my mind

### KONKURS

Radio bawi, uczy i rozdaje prezenty.

Tym razem, w konkursie, który Radio eMka ogłosi już 28 stycznia, będzie można wygrać wyposażone głośniki Logitech X-240 ze zintegrowaną kołową obsługą mp3. Tym razem nagrodzeni będą ci, którzy słuchają Radia eMka NAJCZĘŚCIEJ. O szczegółach dowiedzieć się w serwisach informacyjnych Radia eMka.

### INFORMACJE

Serwisy informacyjne, w których znajdziecie wiadomości z Gminy Wieliszew i Powiatu Legionowskiego Radio eMka podaje: od poniedziałku do piątku, o godz. 9, 12 i 20, a także w sobotę, o godz. 20 oraz w niedzielę, o godz. 21.

### eMka LIVE

Radio eMka transmituje najważniejsze koncerty grane w Gminie Wieliszew. Jeśli nie możecie wysłuchać ich na imprezie, włącz Radio eMka i uruchom wyobraźnię. Przejdź to z Radiem eMka. W marcu Radio eMka wyemituje Muzyczne Spotkanie z Anna Seniuk i kwartetem „Opium”. Na falach Radia eMka dotrzesz również na IX Mistrzostwa Polski w Tańcach Polskich – Wieliszew 2009 i IX Turniej Tańców Polskich „Mazur”. Radio eMka bezprzewodowo prześle dźwięki również z „Pałacowych podwieczorków”, które od maja do września będą grane w ruinach Pałacu Poniatowskich w Górze. Z Radiem eMka będzie można uczestniczyć także w dniu najbardziej dla nas uroczystym – Święcie Gminy Wieliszew.

## FERIE 2009

Spędź zimowe ferie razem z Ośrodkiem Kultury w Wieliszewie. Na najmłodszych i ich rodziców czeka moc atrakcji – zajęcia na miejscu i wycieczki tam, gdzie można dobrze się bawić.

Wszelkie informacje można uzyskać na stronach internetowych [www.wieliszew.pl](http://www.wieliszew.pl) oraz [www.ok.wieliszew.pl](http://www.ok.wieliszew.pl)

R E K L A M A

**liber**

BIURO USŁUG KSIĘGOWYCH  
WIELISZEW UL. MODLIŃSKA 190  
[WWW.BIUROLIBER.PL](http://WWW.BIUROLIBER.PL)  
TEL. 0 501 777 189

Swiadczymy m.in. usługi w zakresie:

- Ewidencji ryczałtu / karty podatkowej
- Prowadzenie ksiąg przychodów i rozchodów
- Obsługa placowa i rozliczenia ZUS
- Pomoc przy rozpoczęciu działalności
- Sporządzanie rocznych zeznań podatkowych PIT

Już otwarte!!!!  
Dla nowych klientów pierwszy miesiąc GRATIS.



### KARNAWAŁOWY BAL BONAWENTURY

Wzorem roku ubiegłego Stowarzyszenie Przyjaciół Szkoły Podstawowej w Wieliszewie „Bonawentura” wraz z Dyrekcją Szkoły i Radą Rodziców zapraszają wszystkich Państwa na bal karnawałowy w dniu 7 lutego 2009 r. w domu weselnym „Malwa” w Wieliszewie. Wszystkim naszym miłym Gościom oferujemy doskonałą zabawę przy orkiestrze z wokalistką, smaczne posiłki, napoje chłodzące i nie tylko – za jedyne 250 zł od pary. Zapisy pod numerami telefonów: 605 721 406, 505 447 222 lub w sekretariacie szkoły 022 782 21 84. Bal poprowadzi Jacek Cholewiński – dziennikarz telewizyjny. Całkowity dochód z balu przeznaczony zostanie na potrzeby Szkoły. Wszystkich serdecznie zapraszamy!!