



3 hektary w prezencji dla Gminy Wieliszew

Agencja Nieruchomości Rolnych przekazała Gminie Wieliszew ponad 3 ha ziemi.

Dzięki staraniom władz Gminy Wieliszew, w dniu 24 października br. Wójt Paweł Kownacki podpisał akt notarialny z pełnomocnikiem Agencji, w wyniku czego Gmina Wieliszew zyskała nieodpłatnie ponad 3 hektary na usługi publiczne. Według przygotowanej na zlecenie Gminy koncepcji programowo-przestrzennej w ramach mającego powstać na tym terenie Wieliszewskiego Centrum Integracji Społecznej, mają powstać: szkoła, przedszkole, ośrodek zdrowia i infrastruktura sportowa. Teren położony jest naprzeciwko Gminnego Gimnazjum im. Jana Pawła II w Wieliszewie. Przedstawiamy koncepcję zagospodarowania tego terenu. ■ JP



LEGENDA:

PROJEKTOWANE OBIEKTY FUNKCJONALNE:

1. PRZEDSZKOLE I ŻŁOBEK, Z PLACAMI ZABAW
BUDYNEK PRZEDSZKOLA (10 ODDZIAŁÓW) Z ODDZIAŁAMI ŻŁOBEKA (3 ODDZIAŁY) (BUDYNEK II KOND.)
T - TARAS ZEWNĘTRZNY ŻŁOBEKA
PLZ - PLAC ZABAW (4 x PLAC ZABAW DLA GRUP WIEKOWYCH)
AF - AMFITEATR Z GÓRKĄ
GR - OGRÓDEK- GRZĄDKI / ZIELNIK
PLG - PLAC GOSPODARCZY
Ś - ŚMIETNIK
 2. OŚRODEK ZDROWIA
BUDYNEK OŚRODKA ZDROWIA (II KOND.)
PLG - PLAC GOSPODARCZY
Ś - ŚMIETNIK
 3. SZKOŁA PODSTAWOWA
Z INFRASTRUKTURĄ SPORTOWĄ
BUDYNEK SZKOŁY Z HALLĄ SPORTOWĄ (III KOND. + PIWNICA)
R - WIATA/ STOJAK NA ROWERY
B1 - BOISKO DO PIŁKI NOŻNEJ (30x63m)
B2 - BOISKO DO KOSZYKÓWKI I SIATKÓWKI (32x18m)
B3 - BOISKO WIELOFUNKCYJNE (22x44m)
ZD - BOISKO DO RZUTU KULĄ
SD - SKOCZNIA DO TRÓJSKOKU I SKOKU W DAL
BG*60* - BIEŻNIA TRÓJTOROWA DL. 60m.
PLRSZ - PLAC ZABAW „RADOSNA SZKOŁA”
PLG - PLAC GOSPODARCZY
Ś - ŚMIETNIK
- OBIEKTY NA DZIAŁCE GIMNAZJUM (POZA ZAKRESEM OPRACOWANIA):
BUDYNEK ISTNIEJĄCEGO GIMNAZJUM Z HALLĄ SPORTOWĄ
B2G - BOISKO DO SIATKÓWKI / KOSZYKÓWKI
B3G - BOISKO WIELOFUNKCYJNE
BG*100* - BIEŻNIA CZTEROTOROWA DL. 100 M
SDG - SKOCZNIA DO TRÓJSKOKU I SKOKU W DAL
SIMG - SIŁOWNIA ZEWNĘTRZNA DLA MŁODZIEŻY
SIM - SIŁOWNIA ZEWNĘTRZNA

Już niebawem na linię L-9 wyjedzie nowoczesny, niskopodłogowy autobus.

Niskopodłogowy autobus

Będzie kursował przez trzy miesiące w ramach testów, m.in. w celu zebrania opinii pasażerów o taborze niskopodłogowym na liniach strefowych uzupełniających (tzw. „elkach”) w Gminie Wieliszew oraz przygotowania kryteriów do kolejnego przetargu na obsługę wspomnianych linii. Skierowanie do obsługi trasy linii L-9 pojazdu miejskiego z niską podłogą pozwoli na rozładowanie tłoku występującego w godzinach szczytu komunikacyjnego, a także umożliwi podróżowanie pasażerom z wózkami, rowerami oraz osobom niepełno-

sprawnym. Linie „L” kursujące w Gminie Wieliszew charakteryzują się stale rosnącą frekwencją oraz znacznymi wymianami pasażerów na krótkich odcinkach, stąd skierowanie na nie taboru miejskiego pozwoli na poprawę warunków podróżowania. Pojazd będzie testowany przez obecnie obsługującego Gminę Wieliszew przewoźnika, jakim jest PKS Polonus. Skierowanie go do obsługi linii w naszej Gminie wymagało szeregu uzgodnień i pozwoleń ze strony Zarządu Transportu Miejskiego, który warunkowo zgodził się na kursowanie autobusu ni-

skopodłogowego przez trzy miesiące na linii L-9. Pojazd holenderskiego producenta VDL jest całkowicie niskopodłogowy, trzydrzwiowy, wyposażony w przyklęk (obniżenie pojazdu do krawężnika), rampę dla wózków, klimatyzację, wyświetlacze, monitoring oraz silnik spełniający europejską normę „EURO V”. Na linii strefowe uzupełniające w Gminie Wieliszew w dni powszednie wyjeżdża 9 autobusów, natomiast w weekendy są to 3 pojazdy. Od listopada jeden z nich będzie niskopodłogowy.

■ Bernard Ziemak





Z CZYM WIĄŻE SIĘ DOROSŁOŚĆ I CO TO ZNACZY „RZĄDZIĆ”?

Z małymi ekspertami ze skrzyszewskiego przedszkola rozmawiała Katarzyna Popławska.



LENKA

Fajnie być dorosłym, bo można samodzielnie robić wszystko i nie trzeba się pytać mamy i taty. Dorosli mają pieniądze i mogą kupować to co chcą, a dzieci nie mogą. Dorosli mogą robić rzeczy, których dzieci nie mogą i to jest fajne w byciu dorosłym. Rodzice w domu mogą rządzić, dzieci jeszcze nie mogą rządzić, nawet w domu.



WIKTORIA

Jak chce się być dorosłym, to trzeba poczuć aż się urosnie. Fajnie być dorosłym, bo można jeść słodycze i nie trzeba nikogo pytać. Można być samodzielnym i nie trzeba prosić o pomoc, np. jeśli chce się wziąć coś, co jest położone wysoko. Można chodzić samodzielnie do lasu na grzyby, i malować paznokcie też można, bo jest się dorosłym. Dzieci nie mogą rządzić tylko dorosli, jeśli ktoś coś mówi, to trzeba się tej osoby rządzącej słuchać.



AMELKA

Dorosły musi mieć powagę i musi zarabiac pieniądze. Dorosły musi gotować obiady i nie może chodzić do przedszkola i nie ma czasu na zabawę, bo ma dużo obowiązków, np. pracować jak mój tata przy komputerze. Rządzić to oznacza być prezydentem. W domu rządzi mama i tata.



ALEKSANDER

Dorosły to taki ktoś starszy ode mnie. Być dorosłym to znaczy być dużym i silnym. Fajnie być dorosłym bo można robić rzeczy, których dzieci nie mogą, np. wyjmować gorące rzeczy z piekarnika. Władza to znaczy rozkazywać komus. Rządzić to znaczy być królem. Chciałbym być takim rządzącym królem w przyszłości jak będę już dorosły.



SZYMON

Być dorosłym to znaczy być odpowiedzialnym za wszystko co się robi. Nie dobrze być dorosłym, bo wtedy ma się dużo obowiązków, których dzieci nie mają, np. trzeba kierować samochodem, pracować, zarabiać pieniądze i wydawać je na zabawki dla dzieci. Nie można chodzić do przedszkola i bawić się z dziećmi. Rządzić? Ktoś rządzi czymś i nie pozwala tego wziąć. Władza to mój tata w domu.



ZOSIA

Bycie dorosłym oznacza, że trzeba pracować i mieć dużo obowiązków, takich, których dzieci nie mają. Niefajnie być dorosłym, bo nie można chodzić do przedszkola i nie można się bawić z dziećmi. Dorosli muszą dużo pracować i zajmować się dziećmi, nie mają czasu dla siebie. Władza to coś takiego, że się rządzi całym światem. To znaczy, że się kogoś wybiera. Ta osoba, która ma władzę, nie musi nic robić, tylko może cały czas odpoczywać bo inni pracują na niego.

Grupa wsparcia dla kobiet



„Widzę sens w tej pracy, a sens w życiu jest najważniejszy” – mówi TERESA RANISZEWSKA, mediatorka.

Skąd wziął się pomysł zaproponowania mieszkankom Gminy Wieliszew spotkań samopomocowych, które Pani chciałaby prowadzić?

Jestem mieszkanką Gminy Wieliszew od ponad roku. Podoba mi się tu bardzo i jestem zadowolona z wyboru. Pragnę w mojej Gminie wykorzystać mój potencjał do pracy i służyć pomocą. Zajmuję się mediacjami rodzinnymi. Pomagam zwaśnionym stronom w usłyszeniu siebie nawzajem, pomagam i wspieram w przejściu przez trud emocjonalny w konflikcie i znajdowaniu korzystnych dla obu stron rozwiązań. Od dłuższego

czasu obserwuję zmiany zachodzące w naszym społeczeństwie i z własnego doświadczenia widzę ze smutkiem, że w trudnych chwilach życiowych wiele kobiet pozostaje osamotnionych, niezrozumianych, bez wsparcia. Zrodził mi się pomysł na stworzenie grupy wsparcia dla kobiet w potrzebie wysłuchania, zrozumienia i podania pomocnej dłoni, by pokonywać trud codzienności. Współpracuję ze Stowarzyszeniem Lepsze Dni w Legionowie i potwierdzają się moje obserwacje i odczucia, że taka grupa dla kobiet może być dużym wsparciem dla rodzin.

Na czym polega grupa wsparcia?

Jest to grupa, na której można opowiedzieć o sobie, usłyszeć pozytywny zwrot. Jest to wysłuchanie osoby, podzielenie się doświadczeniem, nie udzielanie rad. Rady nie działają dobrze na nikogo, frustrują, złością. Kobieta jest istotą, która potrzebuje się wygadać i to jest dla nas też motywem, motorem do zadziałania. To trochę inaczej niż mężczyźni – oni działają, a my raczej więcej mówimy. To czasem powoduje konflikty. Chciałabym usłyszeć kobiety, żeby im pomóc.

Z jakim problemem kobieta może przyjść do pani?

W zasadzie z każdym. Chodzi o zaufanie, o to żeby kobieta się otworzyła, resztę ona sama będzie robiła. Nikt nie powie jak ona ma postąpić w danym momencie. Siła i pomysły są w niej, tylko w trudnej sytuacji, kiedy nie ma z kim porozmawiać, może słyszy krytykę, oceny ze strony najbliższych, może czuje się niezrozumiana, odepchnięta. Angażujemy grupę, żeby wspiera-

ła, pokazywała mocne strony. Spotkania są twórcze, inspirujące. Kobieta może wypowiedzieć emocje, które ją dręczą w danym momencie i dostaje wsparcie. Może będzie taka potrzeba, żeby pracować nad wprowadzeniem ładu do rodziny, spokoju. Nie ma ograniczeń – można przyjść nawet z najmniejszym problemem.

Jak przebiega takie spotkanie?

Przed wszystkim jest przyjazna atmosfera, obdarzamy się zaufaniem i dajemy poczucie bezpieczeństwa. Anonimowość – niczego nie „wynosimy” z grupy.

Wyobrażam sobie, że na początku ustalone są zasady funkcjonowania grupy? W jakiej formie?

Umawiamy się między uczestnikami. A jaki jest Pani udział w takich spotkaniach?

Czuwam nad tym, żeby zasady były przestrzegane – na początku kobiety będą się ich uczyć. Dbam, żeby każda kobieta poczuła się zrozumiana. Leży mi na sercu dobro kobiet. Jestem gotowa dać swój czas i doświadczenie, żeby wspierać. Pracuję z kobietami i widzę, jak takie grupy wsparcia są potrzebne. Na ten moment mam na myśli grupę samopomocową, może przekształci się to z czasem w coś innego. Będziemy obserwować wspólnie ile nas jest, jak duże są potrzeby.

Zainteresowane kobiety zapraszamy do kontaktu telefonicznego. Jeśli zawiąże się grupa, pierwsze spotkanie odbędzie się 25 listopada.

Kontakt do pani Teresy Raniszewskiej tel. 514 560 575

teresa.raniszewska@gmail.com

■ Rozmawiała Joanna Płóciennik



Biblioteka w Łajskach proponuje

Arka Czasu

Październik to szczególnie miły miesiąc dla wszystkich wielbicieli książek. Przyznawane są wówczas ważne nagrody literackie, jak np. Literacka Nagroda Nobla czy też Literacka Nagroda Nike, a także rozstrzygany jest Konkurs Literacki im. Astrid Lindgren na współczesną książkę dla dzieci i młodzieży.

W tym roku Komitet Noblowski nagrodził Patricka Modiano, pisarza znanego i cenionego we Francji, ale mniej znanego na świecie. W uzasadnieniu wyboru napisano, że nagrodę przyznano za „sztukę pamięci i dzieła, w których uchwycił najbardziej niepojęte ludzkie losy i odkrywał świat czasu okupacji”. Patrick Modiano urodził się w 1945 roku w Paryżu. Napisał około 30 książek, przede wszystkim powieści. W 1978 roku otrzymał prestiżową Nagrodę Goncourtów za powieść „Ulica ciemnych sklepików”. W Polsce do tej pory ukazało się zaledwie kilka powieści tego pisarza. Jedną z nich jest „Katarzyna” (lub „Katarzynka”) ozdobiona ilustracjami wykonanymi przez znanego francuskiego rysownika i ilustratora Jeana-Jacquesa Sempe. Opowiada ona o dziewczynce Katarzynie i jej okularach: „Mała Katarzyna o dziwnym nazwisku Cartitude nosi okulary tak jak jej tata. Czasami okulary komplikują życie, na przykład trzeba je zdejmować na lekcjach tańca klasycznego. A Katarzyna marzy o tym, by zostać baletnicą jak jej mama, któ-

ra mieszka w Nowym Jorku. Na szczęście dziewczynka szybko odkrywa, że okulary mają też pewną zaletę, gdyż pozwalają jej żyć w dwóch różnych światach: w świecie realnym, jaki widzi, gdy je nosi, zaś gdy je zdejmie – w łagodnym, zamglonym, pozbawionym ostrości świecie, w którym tańczy jak we śnie...”

Tegoroczna Nagroda Literacka Nike trafiła do Karola Modzelewskiego – historyka, profesora nauk humanistycznych, działacza opozycji w okresie PRL – za książkę „Zajeżdźmy kobyłę historii. Wyznania pobijanego jeźdźca”. Jest to fascynująca napisana lekcja historii Polski czasów przełomu 1989 roku, widziana oczami jednego z autorów transformacji, ale też osobisty gorzki rachunek sumienia: „Należę do pokolenia i środowiska, które nie może się wyprzeć odpowiedzialności za obecny kształt Rzeczypospolitej”. Justyna Sobolewska napisała w „Polityce”: „Nagroda jest więc jednocześnie za książkę, ale i za postawę, i za wierność ideałom. Modzelewski, który spędził 8 lat w więzieniu, nigdy nie pozwalał sobie na nienawiść, starał się rozumieć swoich wrogów. Pierwszą lekcję polityczną otrzymał w dzieciństwie, w Rosji, kiedy partrył, jak dzieci rzucały kamieniami w niemieckich jeńców i nie wiedział co robić, bo mama uczyła go, że nie wolno bić słabszych. Zapamiętał tę scenę na całe życie i starał się

po prostu stawać po stronie słabszych”.

Grand Prix w III Konkursie Literackim im. Astrid Lindgren na współczesną książkę dla dzieci i młodzieży oraz I miejsce w kategorii 10–14 lat otrzymała książka Marcina Szczygielskiego „Arka czasu”. Nie jest to pierwsza nagroda pisarza, wysoko ocenione zostały także jego wcześniejsze książki dla dzieci i młodzieży: „Omega” i „Czarny Młyn” i „Za niebieskimi drzwiami”. „Arka czasu” to opowieść o chłopcu, który mieszka w Dzielnicy (warszawskim gettcie). Nie chodzi o szkołę, bo w Dzielnicy nie ma szkół dla dzieci w jego wieku. Schronieniem przed dziwnym i nieprzyjaznym światem jest dla niego Biblioteka i książki.

Pewnego dnia Bibliotekarka proponuje chłopcu do przeczytania książkę Herberta George’a Wellsa, co staje się początkiem wielkiej przygody...

„Na tym wehikule – rzekł Podróżnik, podnosząc do góry lampę – zamierzam przebyć czas”. Niech książki będą wehikulami czasu dla wszystkich miłośników czytania!

■ Piotr K.

Patrick Modiano, Jean-Jacques Sempe, „Katarzyna”, Wyd. Tenten, Warszawa 2005. Karol Modzelewski, „Zajeżdźmy kobyłę historii. Wyznania pobijanego jeźdźca”, Wyd. Iskry, Warszawa 2013. Marcin Szczygielski, „Arka czasu”, Wyd. Stentor, Warszawa 2013.

Bezpłatne porady dla osób uzależnionych, członków ich rodzin oraz osób dotkniętych problemem przemocy w rodzinie

Zachęcamy wszystkich mieszkańców Gminy Wieliszew, którzy zmagają się z problemem uzależnienia od alkoholu oraz środków odurzających, a także uwikłanych w przemoc domową do skorzystania z bezpłatnych, indywidualnych porad i wsparcia terapeutów.

Zajęcia konsultacyjno-terapeutyczne prowadzą:
– dla osób uzależnionych od alkoholu oraz substancji odurzających – Karol Talar – czwartki w godz. 9.00–12.00,
– dla osób uwikłanych w przemoc domową – Aleksandra Szewera-Nalewajek – wtorki w godz. 17.00–20.00.

Zapisy: zgłoszenia osobiste lub mailowe: punkt.konsultacyjny@wp.pl
Spotkania odbywają się w budynku Hali Sportowej w Wieliszewie, przy ul. Modlińskiej 65.



gazeta wieliszewska

Wydawca – Urząd Gminy Wieliszew, ul. Modlińska 1, 05-135 Wieliszew, tel. (22) 782 26 32

• Redaktor naczelna – Joanna Płóciennik • Redakcja: Weronika Dziegielewska, Łukasz Ziemak, Błażej Durjasz, Ernest Mozol

• Korekta – Danuta Wojcieszak • Projekt graficzny i łamanie – Liwia Monika Patel • Druk – Agora S.A.

ISSN 1898–3251

Redakcja nie zwraca tekstów niezamówionych oraz zastrzega sobie prawo ich redagowania i skracania.



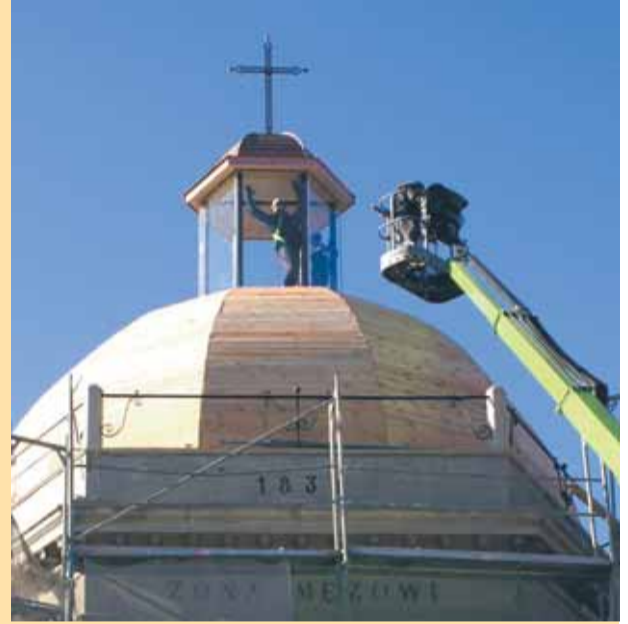
»» Trwa rekonstrukcja poszycia dachu kaplicy

Trwają prace remontowe i konstrukcyjne kopuły w oparciu o zdjęcie z 1896 roku, wykonane przez architekta J. Dziekońskiego.

Kaplica grobowa zmienia się na oczach wieliszewian – krok po kroku odtwarzany jest jej XIX-wieczny wygląd. Radość jest tym większa, że dzieje się to między innymi dzięki corocznym kwestom i hojności mieszkańców Gminy. W ten sposób zebrano przecież ponad 10 tysięcy złotych! Wartość kosztorysowa remontu przekracza jednak 1 milion złotych. Pracownicy Gminy Wieliszew wspierają parafię w składaniu wniosków o dofinansowanie potrzebnych prac. W czerwcu podpisana została umowa z wykonawcą na rekonstrukcję kopuły. Prace dobiegają powoli końca i kaplica już zyskała zupełnie nowy wygląd.

W sobotę, 1 listopada, po raz kolejny odbędzie się kwesta na cmentarzu w Wieliszewie. W ramach tej akcji zbierane są fundusze, które będą przeznaczone na remont kaplicy. Kwestować będą: Wójt Gminy Wieliszew Paweł Kownacki, Radni, Sołtysi, wolontariusze

Kolejne etapy prac rekonstrukcyjnych dachu kaplicy



ze Stowarzyszenia eMka oraz mieszkańcy Gminy. Akcję koordynują Parafia pw. Przemienienia Pańskiego w Wieliszewie oraz Zespół ds. Informacji i Promocji Urzędu Gminy Wieliszew.

■ WD/JP

Inwestujemy

»» Boisko na osiedlu Wspólnoty Mieszkaniowej Modlińska 110-144

Początek września 2014

Gmina Wieliszew już na sezon wiosenny 2015 planuje utworzenie na os. Wspólnoty Mieszkaniowej Modlińska 110-144, w rejonie kompleksu sportowo-rekreacyjnego, niezależnego boiska do gry w siatkówkę (ze stałym wyposażeniem). Tymczasem powstało boisko wielofunkcyjne i plac zabaw.



Mamy nowe wielofunkcyjne boisko! Będzie też boisko do siatkówki.

Nowe boisko obejmuje 1 pole do gry w piłkę ręczną z bramkami (zamiennie z piłką nożną) i 2 poprzeczne pola gry do piłki koszykowej (4 kosze). Projekt został zaakceptowany przez Zarząd Wspólnoty w dniu 17.10.2013 r. po poprzednich rozmowach.

W nawiązaniu do otrzymanego wniosku od grupy mieszkańców o zapewnienie odpowiednich warunków do gry również w piłkę siatkową, Gmina Wieliszew już w sezonie wiosennym planuje utworzenie w rejonie kompleksu sportowo-rekreacyjnego niezależnego boiska do gry

Połowa października



w siatkówkę (ze stałym wyposażeniem). Oficjalne otwarcie boiska

i placu zabaw miało miejsce 25 października. Więcej na str. 16.

»» Rosną fundamenty Centrum Integracyjnego przy Zespole Szkół w Łajskach



Rozbudowę szkoły w Łajskach zaplanowano głównie z myślą o dzieciach z dwóch gminnych sołectw – Łajsk i Michałowa-Reginowa. Obecnie uczy się w niej blisko 300 uczniów. Według opracowanych projektów, na terenie obecnego Zespołu Szkół w Łajskach, do istniejącego tam budynku wraz z łącznikiem dobuduje się nową 1-piętrową część na potrzeby szkoły oraz parterową część przedszkolną. W budynku Zespołu Szkół wygospodarowano także miejsce na salę gimnastyczną, zaś na terenie całego kompleksu oświatowego zaplanowano budowę 2 boisk ze sztuczną nawierzchnią, jednego wielofunkcyjnego i drugiego do piłki nożnej.

Na parterze, w części przeznaczonej na szkołę, znajdują się czte-

ry sale lekcyjne, łazienki, szatnia, kuchnia i stołówka. Na piętrze zaś powstanie 7 sal lekcyjnych oraz łazienki. Dodatkowo szkoła będzie wyposażona w windę. W części przedszkolnej wygospodarowane zostanie miejsce na cztery sale z łazienkami i zapleczem, szatnię, pokoje dyrektora i wychowawców, a także gabinet lekarski. W przedszkolu znajdzie się też kuchnia wraz ze stołówką dla najmłodszych.

Między innymi ze względu na wartość, które chcemy promować oraz fakt realizacji programu edukacji włączającej, miejsce otrzymało nazwę Centrum Integracyjnego. Władze Mazowsza ponoszą z własnego budżetu blisko 25 proc. kosztów całej inwestycji, dokładając 2 mln zł.

»» Będzie bezpieczniej na naszych drogach

Inwestujemy w poprawę lokalnej infrastruktury drogowej. W ramach zadania pod nazwą „Poprawa bezpieczeństwa komunikacyjnego poprzez budowę, przebudowę i utwardzenie nawierzchni oraz oznakowanie dróg na terenie Gminy Wieliszew” zakończyły się już prace modernizacyjne w rejonie ulic: Jeziornej i Modlińskiej BIS w Wieliszewie, Polnej i Leśnej w Olszewnicy Starej, Ko-

ścielnej (przy osiedlu Dębowa), na Bukowej i Białobłockiej w Łajskach oraz na ulicy Akacjowej w Michałowie-Reginowie (od nawierzchni z betonowej kostki brukowej do kanału Bródnowskiego wraz z załadunkiem). Obecnie w ramach inwestycji, trwają prace w rejonie ulic: Łąbędzkiej w Krubinie oraz w obszarze Agronomówki do tzw. Wilczka i ulicy Łąkowej w Janówku Pier-

szym. Wykonawcą prac polegających na trzykrotnym powierzchniowym utrwaleniu nawierzchni jezdni zwirowych wraz ze wzmocnieniem zjazdów oraz oznakowaniem wg stałej organizacji ruchu jest firma BUDOMOST Sp. z o.o. Wartość inwestycji: 1 032 969,24 zł.

Równolegle powstaje nowa infrastruktura towarzysząca (chodniki, zjazdy, progi zwalniające). Tego ty-

pu inwestycje zakończyły się już między innymi na skrzyżowaniu ulic Pogodnej i Wspólnej w Komornicy (wykonawcą jest firma BRUKPOL – wartość inwestycji 450 680,43zł). Firma BRUKPOL prowadzi również prace przy budowie chodnika w rejonie ulic: Dolnej w Kałuszynie i Dojazdowej w Skrzyszewie (wartość inwestycji 468 635,47 zł). Do końca październi-

ka dzięki wspomnianemu wykonawcy powstaną również dwa progi zwalniające na ul. Sosnowej w Podębnie (wartość inwestycji 8 950 zł). Kolejny nowy chodnik wraz ze ścieżką rowerową oraz zjazdem powstał wzdłuż Alei Solidarności w Wieliszewie. Wykonawcą jest firma Zarbud. Wartość inwestycji 56 000 zł.

■ Opracował Łukasz Ziemak



Ślubowanie pierwszoklasistów z Wieliszewskiej podstawówki



Ślubowanie uczniów ze Skrzyszewa



Każde dziecko rozpoczynające naukę w pierwszej klasie szkoły podstawowej czeka z wielką niecierpliwością na moment, gdy zostanie pasowane na pełnoprawnego ucznia.

**Elżbieta Tomaniak
Joanna Płociennik**

To bardzo ważne wydarzenie miało miejsce 14 października 2014 zarówno w Szkole Podstawowej im. Kornela Makuszyńskiego w Skrzyszewie, jak i w Sali Koncertowej im. Krzysztofa Klenczona, gdzie swoich uczniów pasowała dyrektor Szkoły Podstawowej im. Tadeusza Kościuszki w Wieliszewie.

Wieliszew
W Sali Koncertowej przy Urzę-

Pasowanie na ucznia

dzie Gminy, o godzinie 9.00, rozpoczęło się uroczyste ślubowanie pierwszoklasistów z Wieliszewskiej podstawówki. Było gwarno i uroczyste. Mali uczniowie śpiewali piosenki przy akompaniamencie Katarzyny Ignaciuk oraz zaprezentowali się jako młodzi recytatorzy, prezentując wiersz o kolejnych literach alfabetu. Szczególnym momentem było zaśpiewanie Hymnu Narodowego – dzieci potraktowały go niezwykle uroczysto, jak przystało na przejętego, małego Polaka. W obecności poczty sztandarowego dyrektor placówki Magdalena Penkalska pasowała każde z dzieci na ucznia. Wójt Gminy Wieliszew Paweł Kownacki podziękował uczniom i nauczycielom i wręczył nagrody wraz z Przewodniczącym Rady Marcinem Fabisiakiem, Dyrektorem SAPO Jackiem Banaszkiem, nauczycielami i przedstawicielami Rady Rodziców.

Skrzeszew

Do tej uroczystości uczniowie przygotowywali się od pierwszych dni nauki szkolnej pod czujnym okiem swoich wychowawców: Elżbiety Tomaniak i Moniki Walendziak. Poznawali swoje prawa i obowiązki. Zapoznali się zasadami zachowania obowiązującymi w szkole. Uczyli się wierszyków, piosenek, wytrwale ćwiczyli podczas prób, aby zaprezentować swoje umiejętności podczas uroczystości.

Aktu Pasowania na ucznia symbolicznym ołówkiem dokonała dyrektor szkoły Małgorzata Ścibior. Na pamiątkę tego wydarzenia uczniowie wpisali się do Kroniki Szkolnej. Po uroczystości był czas na wspólne fotografie oraz wręczenie pamiątkowych dyplomów, a także upominków od rodziców i starszych kolegów z klasy II. Wójt Gminy Wieliszew Paweł Kownacki i Dyrektor SAPO Jacek Banaszek złożyli pierwszoklasi-

stom życzenia i wręczyli uczniom pamiątkowe książki.

Uroczystość pasowania była

niezwykłym przeżyciem dla wszystkich obecnych i pozostanie na długo w naszej pamięci. ■



KAPITAŁ LUDZKI
NARODOWA STRATEGIA SPÓJNOŚCI



Szkolny system poradnictwa i doradztwa edukacyjno-zawodowego w Gminie Wieliszew

Projekt współfinansowany przez Unię Europejską w ramach Europejskiego Funduszu Społecznego

Zmieniający się i modernizujący system edukacji stawia przed szkołami nowe wyzwania, szczególnie w zakresie nabywania przez uczniów kompetencji kluczowych oraz rozwoju szkolnictwa zawodowego. Jednym z ważnych elementów, pozwalających skutecznie odpowiedzieć na te wyzwania, jest budowa efektywnego systemu poradnictwa i doradztwa edukacyjno-zawodowego na wszystkich poziomach edukacyjnych w szkołach prowadzących kształcenie ogólne. Podobne oczekiwania występują w administracji oświatowej i szkołach funkcjonujących w Gminie Wieliszew, dlatego przystąpiliśmy jako Partner do innowacyjnego projektu edukacyjnego pt. „Szkolny system poradnictwa i doradztwa edukacyjno-zawodowego (pidez) w Gminie Wieliszew”, realizowanego z Europejskiego Funduszu Społecznego w ramach Priorytetu IX Programu Operacyjnego Kapitał Ludzki przez Towarzystwo Produkcyjno-Handlowe sp. z o.o. w Warszawie. Głównym celem projektu jest opracowanie i wdrożenie nowoczesnego systemu poradnictwa i doradztwa edukacyjno-zawodowego adresowanego do uczniów placówek oświatowych w naszej Gminie. Program zakłada stworzenie nowoczesnych narzędzi dla nauczycieli (platforma e-learningowa, filmy edukacyjne, ankiety predyspozycyjne dla uczniów itp.), umożliwiających przekazywanie dzieciom i ich opiekunom wiedzy z zakresu szkolnictwa zawodowego oraz lokalnego rynku pracy. Celem projektu jest podniesienie kompetencji kadry pedagogicznej ze szkół biorących

udział w projekcie oraz ułatwienie i poszerzenie dostępu uczniów i rodziców (poprzez szkolny system pidez) do różnorodnych form doradztwa zawodowego (na wszystkich poziomach edukacji), ze szczególnym uwzględnieniem uczniów o specjalnych potrzebach edukacyjnych. Każda szkoła ma swojego opiekuna – szkolnego koordynatora ds. pidez, który czuwa nad przebiegiem projektu w placówce. 28 sierpnia br. w Gminnym Gimnazjum im. Jana Pawła II odbyła się konferencja inauguracyjna projektu, połączona ze szkoleniem koordynatorów. W spotkaniu wzięli udział: Paweł Kownacki – Wójt Gminy Wieliszew, Ewa Konikowska-Kruk – Dyrektor Departamentu Kształcenia Zawodowego i Ustawicznego, Ministerstwo Edukacji Narodowej, Anna Choma – Sekretarz Gminy Wieliszew, Elżbieta Szczepańska – Dyrektor Powiatowego Urzędu Pracy w Legionowie, Adriana Ptaszyńska – pracownik Powiatowego Urzędu Pracy w Legionowie oraz przedstawiciele TPH w Warszawie.

Szkolny system pidez związany jest z realizacją zadań programowych szkoły i stanowi jeden z elementów zarządzania placówką oświatową. Włączenie szkolnego systemu poradnictwa i doradztwa edukacyjno-zawodowego do programów rozwojowych szkół powinno stać się trwałym elementem działalności naszych placówek oświatowych oraz zapewnić wszystkim uczniom wsparcie w tym zakresie. ■

Jacek Banaszek
Dyrektor SAPO

Uroczyste przemówienia, dyplomy, spektakl teatralny – wszystko to miało miejsce podczas gminnych obchodów Święta Edukacji Narodowej w dniu 18 października, w Sali Koncertowej im. Krzysztofa Klenczona w Wieliszewie.



Gminne obchody Dnia Nauczyciela 2014

W uroczystości wzięli udział dyrektorzy, nauczyciele i pracownicy gminnych placówek oraz przedstawiciele władz Gminy Wieliszew na czele z Wójtem Pawłem Kownackim i Dyrektorem Samorządowej Administracji Placówek Oświatowych Gminy Wieliszew Jackiem Banaszkiem.

Z okazji Dnia Edukacji Narodowej wszystkim, którzy pracują w oświacie i dla oświaty, życzone, aby trudowi wkładanemu w edukację towarzyszyły zawsze zaufanie oraz szacunek uczniów. Skierowano słowa uznania za poświęcenie i zaangażowanie. Życzono, aby praca przyczyniała się do budowania autorytetu szkoły wśród uczniów, rodziców i środowiska lokalnego oraz aby przyniosła satysfakcję z wykonywanej pracy, a także wytrwałości w codziennych działaniach dydaktycznych.

Nagrody Wójta z okazji Dnia Edukacji otrzymali dyrektorzy:

- **Małgorzata Sobieraj** – Przedszkole Samorządowe nr 2 w Wieliszewie
- **Renata Grzybowska** – Przedszkole Samorządowe w Janówku Pierwszym
- **Katarzyna Zbroch** – Przedszkole Samorządowe w Łąjskach
- **Magdalena Penkalska** – Szkoła Podstawowa im. Tadeusza Kościuszki w Wieliszewie
- **Małgorzata Ścibior** – Szkoła Podstawowa im. Kornela Makuszyńskiego w Skrzyszewie
- **Marek Tarwacki** – Zespół Szkół w Łąjskach
- **Małgorzata Wysznińska** – Szkoła Podstawowa im. Bronisława Sokoła w Olszewnicy Starej
- **Małgorzata Górzyńska** – Szkoła Podstawowa im. Józefa Wybickiego w Janówku Pierwszym

• **Miroslaw Sieradzki** – Zespół Szkół w Wieliszewie.

W poszczególnych placówkach dyrektorzy nagrodzili swoich nauczycieli oraz pracowników administracji i obsługi.

Nagrody wręczyła również Prezes Powiatowego Zarządu Odziału ZNP w Legionowie – pani Elżbieta Pazio. Medale Komisji Edukacji Narodowej otrzymały Małgorzata Ścibior i Jadwiga Stachnik.

Po uroczystości wszyscy zostali zaproszeni do obejrzenia monodramu Wojciecha Pszoniaka „Belfer”.

Jeszcze raz serdecznie gratulujemy i życzymy dalszych sukcesów w trudnej pracy nad kształtowaniem kolejnych pokoleń dzieci i młodzieży w Gminie Wieliszew. ■

Jacek Banaszek
Dyrektor SAPO





W Szkole Podstawowej im. Tadeusza Kościuszki w Wieliszewie, 15 października odbył się pokaz dla młodszej grupy uczniów, czyli klas I-III, pod hasłem „Bezpieczna droga do szkoły”, zorganizowany przez Urząd Marszałkowski Województwa Mazowieckiego.



Bezpieczna droga do szkoły



Uczniowie klas I-II uczestniczyli w pokazie pierwszej pomocy na fantomach do nauki resuscytacji krążeniowo-oddechowej, przygotowanym przez ratowników medycznych z Wojewódzkiej Stacji Pogotowia Ratunkowego i Transportu Sanitarnego „Meditrans” SPZOZ, oraz wzięli udział w konkursie rysunkowym pt. „Bezpiecznie w ruchu drogowym”. Uczniowie klas I rysowali swoją bezpieczną drogę z domu do szkoły, zaś uczniowie klas II mieli narysować wymyślony znak drogowy. Natomiast uczniowie klas III mogli sprawdzić swoje umiejętności w jeździe rowerem i wzięli również udział w konkursie, tylko że trudniejszym i wymagającym trochę więcej sprytu, a był nim przejazd po torze ro-

werowym, który przeprowadzili pracownicy Wojewódzkiego Ośrodka Ruchu Drogowego w Warszawie.

Wszyscy zwycięzcy konkursów otrzymali wspaniałe nagrody, które wręczał: Wójt Gminy Wieliszew Paweł Kownacki wraz z Dyrektorem Wojewódzkiego Ośrodka Ruchu Drogowego. Musimy zaznaczyć, że nikt nie wyszedł z imprezy z pustymi rękami. Każdy uczeń otrzymał zestaw rowerowy, zawierający: kask rowerowy, pas narciarski, oświetlenie do roweru oraz elementy odbłaskowe.

Po tak dokładnym przeszkoleniu możemy liczyć, iż nasi uczniowie zasto- sują się do wskazówek i droga do szkoły zawsze będzie bezpieczna.

■ Sylwia Muzińska

Mazowiecka Akademia Innowacji Szkolnych

Trzy szkoły podstawowe z terenu Gminy Wieliszew (w Łąjskach, Skrzyszewie i Wieliszewie) od września br. uczestniczą w realizowanym przez Wyższą Szkołę Pedagogiczną im. Janusza Korczaka w Warszawie wspólnie z No Bell Szkołą Podstawową Montessori w Konstancinie-Jeziornej projekcie pt.: „Mazowiecka Akademia Innowacji Szkolnych” w ramach Priorytetu III Wysoka jakość systemu oświaty, Działanie 3.3. Poprawa jakości kształcenia, Poddziałanie 3.3.4. Modernizacja treści i metod kształcenia – projekty konkursowe Programu Operacyjnego Kapitał Ludzki.

Celem projektu jest podniesienie jakości nauczania w ramach I etapu edukacyjnego w szkołach podstawowych poprzez przygotowanie i wdrożenie 4 innowacyjnych programów nauczania do edukacji wczesnoszkolnej w 8 szkołach (16 w klasach pierwszych) na terenie województwa mazowieckiego. Programy będą wdrażane w szkołach publicznych i prywatnych od IX.2014 r. do VII.2015 r.

Innowacyjne programy nauczania:

- Mały Wynalazca – nauczanie oparte na metodzie projektu badawczego, w którym dzieckiem jest podmiotem a nie przedmiotem działań nauczyciela.
- Młody Technolog – nauczanie oparte na wy-

ogłoszenie drobne

Dyrektor Szkoły Podstawowej im. Józefa Wybickiego w Janówku zatrudni nauczyciela matematyki-informatyki na cały etat (zastępstwo), na czas określony na ok. 1,5 roku.
Tel. 22 775-52-23
szkolajanowek@wp.pl

woływaniu ciekawości badawczej ucznia poprzez zastosowanie technologii informacyjno-komunikacyjnej (ITC).

- Obywatel Świata – nauczanie oparte na wzmocnieniu kompetencji w zakresie nauki języka angielskiego poprzez wprowadzenie formuły projektu badawczego i elementów pedagogiki Marii Montessori.
- Rekiniek Biznesu – nauczanie oparte na idei poprawy jakości nauczania i uczenia się przedsiębiorczości, w tym upowszechniania wiedzy o rynkach kapitałowych. Program umożliwi dzieciom w atrakcyjny i nowoczesny sposób poznanie skomplikowanego świata finansów.

Ideą alternatywnych oraz innowacyjnych programów nauczania jest przesunięcie odpowiedzialności za proces uczenia się z nauczyciela na ucznia. Nauczyciel staje się przewodnikiem i odkrywcą, który steruje wiedzą uczniów i pomaga w kształtowaniu warunków sprzyjających uczeniu się. Założeniem projektu jest odejście od systemu opartego na nurcie behawioralnym, gdzie uczniowie gromadzą określone informacje i są nagradzani jedynie stopniami szkolnymi. Nowe programy nauczania realizowane są w nurcie konstruktywistycznym, czyli poprzez działanie. W tym podejściu szkoła inicjuje i kreuje sytuacje wychowawcze, które sprzyjają odkrywaniu i eksplorowaniu świata, co przekłada się skutecznie na rozwój dydaktyki i efekty kształcenia.

Nauczycielom i Uczniom życzyć osiągnięcia zakładanych efektów kształcenia!

■ Jacek Banaszek
Dyrektor SAPO



W poniedziałek 22 września przedszkolaki z Olszewnicy Starej przeniosły się do dalekiej, nieznannej i wspaniałej krainy, która znajduje się za długim murem – do Chin.

Przedszkolaki poznają inne kultury

Przedszkole odwiedziła pani Joanna Afek – doktor sinologii. Pani Joanna przybliżyła maluchom Chin poprzez prezentację, która była dostosowana do wieku dzieci. Opowiedziała czym charakteryzują się Chińczycy, jakie mają zwyczaje, co jedzą, jak się ubierają i – co najważniejsze – przetłumaczyła nam kilka zwrotów, które wymyśliły dzieci. Następnie wszyscy nauczyli się liczyć do 10 w tym niesamowicie trudnym języku.

Po prezentacji wszystkie dzieci w przygotowanych wcześniej chińskich czapkach i z wachlarzami w rękach odtańczyły tradycyjny chiński taniec. Następnie „Zabki” pochwaliły się przed

p. Joanną umiejętnością zaśpiewania piosenki „Panie Janie” – oczywiście w języku chińskim. Pani sinolog była zachwycona!

Kolejnym punktem programu były chińskie zabawy: budowa muru chińskiego, chwytanie pałeczkami kulek. Na zakończenie dzieci wykonały farbami chińskie napisy i zjadły makaron prawdziwymi pałeczkami zakupionymi przez naszego gościa. Zabawa sprawiła dzieciom wiele radości i przybliżyła nam kulturę tego kraju.

Serdecznie dziękujemy p. Joannie Afek za wizytę w naszym przedszkolu.

■ Eliza Tomaszewska

podziękowania



Serdeczne podziękowania dla Rodziców Szkoły Podstawowej i Oddziałów Przedszkolnych w Skrzyszewie.

Rok szkolny 2014/2015 w Szkole Podstawowej im. Kornela Makuszyńskiego to czas wielkich zmian. Rozpoczęliśmy naukę w systemie dwuzmianowym, gdyż z roku na rok przybywa coraz więcej dzieci i brakuje nam sal lekcyjnych. Mimo to uczniowie powitały odnowione szkolne korytarze, nowa podłoga w sali gimnastycznej. Szkoła jest czysta, przyjazna i bezpieczna. Teraz będzie ta-

ka nie tylko wewnątrz, ale dzięki inicjatywie Rodziców zmienia się także jej otoczenie. Pomysł zagospodarowania przestrzeni przedstawiła Dyrekcja szkoły p. Maria Boryczko. Spotkał się on z ogólną akceptacją i zaangażowaniem tych, którym dobro szkoły nie jest obojętne. Wielkie podziękowania składamy Wójtowi Gminy Wieliszew Panu Pawłowi Kownackiemu, który jak zwykle przyłączył się do naszej inicjatywy, Radnemu z Kaluszy Panu Grzegorzowi Zbrochowi, który wspiera nas siłą fachową i techniczną.

Dziękujemy serdecznie tym rodzicom, którzy poświęcili swój czas, a także tym, którzy wsparli nas finansowo. Osoby, którym zawdzięczamy piękne przyszkolne otoczenie, to: p. Marysia i Piotr Boryczko, p. Sylwia i Michał Kuska, p. Dorota i Marek Trzaskoma, p. Paulina i Michał Stachnik, p. Ewa i Dariusz Wojejsy, p. Leszek Snopkiewicz, p. Sebastian Barski, p. Piotr Mostowicz, p. Daniel Zawadzki, p. Piotr Maroński, p. Andrzej i Beata Maciaszkiewicz, p. Beata Sus, p. Beata Grodek, p. Joanna Krawczyk, p. Dorota Sarna, p. Monika i Piotr Michalak, p. Anna

i Robert Banaszek, p. Anna Nogajka, p. Wioletta Mroziewicz, p. Danuta Sosnowska, p. Joanna Koper, p. Anita Czajka, p. Dariusz Przycki, p. Sylwia i Rafał Klimek, p. Magda i Grzegorz Piesak, p. Jerzy Malanowski, p. Aleksandra i Adam Twardo, p. Małgorzata i Krzysztof Kowalik, p. Anna Cybulska, p. Mariola i Daniel Zawadzcy.

Z całego serca bardzo gorąco DZIĘKUJEMY!!!

Dyrektor wraz z Samorządem Uczniowskim, Radą Rodziców i Gronem Pedagogicznym



Plac zabaw, siłownia zewnętrzna i Pumptrack przy Alei Solidarności w Wieliszewie



Rozmowa z prezesem TBS WOJCIECH PIĄTKOWSKIM

Mam przed sobą projekt z TBS-u „Budowa placu zabaw, siłowni zewnętrznej, Pumptrack, utwardzenia terenu wraz z infrastrukturą towarzyszącą”. Skąd pomysł na realizację takiego projektu? To jest pomysł Pana Wójta Pawła Kownackiego, żeby zagospodarować ten trakt i stworzyć tu ośrodek spotkań, aby był wizytówką Gminy. Jest to na razie pierwszy etap ożywiania tego miejsca, który ma zachęcić mieszkańców Gminy do czynnego wypoczynku. Pumptrack to rodzaj rowerowego placu zabaw przeznaczony dla użytkowników od lat 3 do 90. Każdy może jeździć. Jest też możliwość organizowania zawodów w różnych kategoriach wiekowych.

Do kogo należy ten teren?

Jest to teren gminny, który został użyzony na zasadach dzierżawy, abyśmy jako TBS mogli inwestować zgodnie z planem zagospodarowania przestrzennego, w którym to planie ten teren był przeznaczony na rekreację i turystykę.

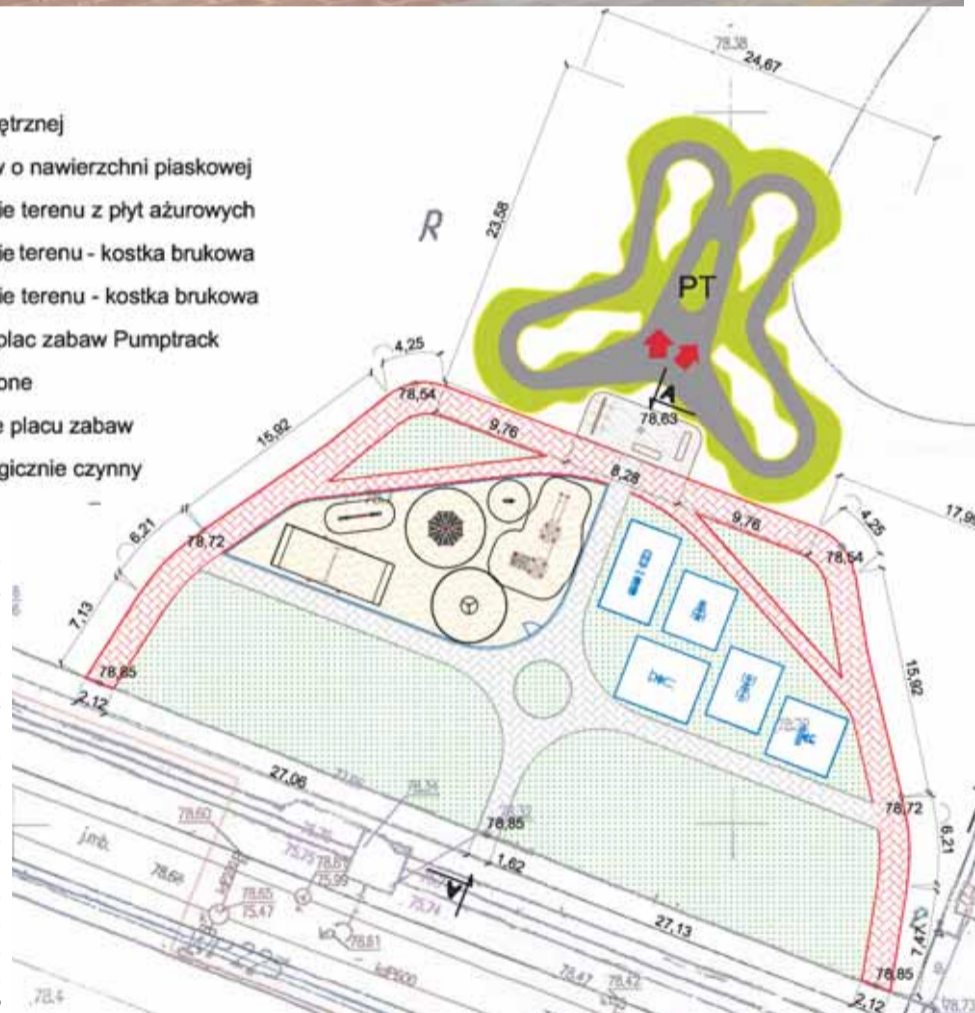
Skąd pochodzą środki?

Na tę inwestycję przeznaczamy środki własne TBS-u, z zysków, które osiągnęliśmy w poprzednich latach. Sytuacja firmy pozwala na to, że możemy w jakiś sposób pomóc mieszkańcom. Ponieważ istniejemy na terenie tej Gminy, prowadzimy usługi dla mieszkańców i chcemy, aby te pieniądze pozostały w Gminie i służyły wszystkim. Wciąż jeszcze można kupić mieszkania w nowo powstałym budynku wielorodzinnym przy ulicy Modlińskiej, w sąsiedztwie powstającego miejsca rekreacyjno-wypoczynkowego.

Rozmawiała
Joanna Płóciennik

LEGENDA

- Urządzenia siłowni zewnętrznej
- Projektowany plac zabaw o nawierzchni piaskowej
- Projektowane utwardzenie terenu z płyt ażurowych
- Projektowane utwardzenie terenu - kostka brukowa
- Projektowane utwardzenie terenu - kostka brukowa
- PT Projektowany rowerowy plac zabaw Pumptrack
- Projektowane tereny zielone
- Projektowane ogrodzenie placu zabaw
- Projektowany teren biologicznie czynny
A= 5947,90 m² (76,3%)



W sąsiedztwie inwestycji zlokalizowana jest szeregową zabudowa wielorodzinną, budowany jest budynek mieszkaniowy wielorodzinny oraz w zamierzeniach są kolejne dwa budynki mieszkalne, wielorodzinne. Wzdłuż drogi numer 631 Nowy Dwór Mazowiecki – Nieporęt przebiega ścieżka rowerowa. Od strony Alei Niepodległości w chwili obecnej projektowana jest ścieżka rowerowa. Do tej pory teren nie był użytkowany przez okolicznych mieszkańców. Inwestycja ma na celu poprawę warunków wypoczynku i rekreacji mieszkańców. ■ JP

W tym roku zostanie oczyszczony 12 km Kanału Bródnowskiego, który przebiega przez Powiat Legionowski.

Ruszy Konserwacja Kanału Bródnowskiego



Kanał Bródnowski Dolny to najstarszy rów melioracyjny na terenie Powiatu Legionowskiego. Wybudowany został w XIX wieku w celu odwodnienia podmokłych i bagnistych terenów, które obecnie znajdują się w granicach administracyjnych gmin Wieliszew i Nieporęt. Odbiera wodę z terenu 48,2 km² i pełni ważne funkcje przyrodnicze i przeciwpowodziowe. Do czasu wybudowania Kanału Żerańskiego był naturalnie zasilany wodą z Kanału Królewskiego i nie wymagał intensywnej konserwacji. Lustro wody Kanału Żerańskiego jest około 150 cm niższe niż Kanału Bródnowskiego i obecnie wody z Kanału Królewskiego zasilają Kanał Żerański.

Z wyjątkiem okresów o najwyższych stanach wody Kanał Bródnowski jest od czasów przekopania Kanału Żerańskiego zasilany sztucznie przez pompy ulokowane przy Kanału Żerańskim. W latach 90. obecny zarządca Kanału Bródnowskiego, czyli Wojewódzki Zarząd Melioracji i Urządzeń Wodnych (WZMiUW) w Nowym Dworze Mazowieckim nie dbał należycie o jego konserwację, pracę pomp i doprowadził do jego degradacji.

O tym, jak ważne jest utrzymanie w należyłym stanie urządzeń melioracyjnych przekonaliśmy się w 2009 roku, gdy latem nastąpiło gwałtowne podwyższenie poziomu wód gruntowych na terenie Powiatu. Wtedy zaniedbana w latach 90. melioracja (Kanał Bródnowski) nie spełniła

swojej roli. Od 2009 roku Rada i Zarząd Powiatu podjęły szereg działań wspierających funkcjonowanie melioracji podstawowej i szczegółowej na terenie Powiatu Legionowskiego.

Prawidłowe zabiegi konserwacyjne są niezbędne do niezawodnej pracy tych urządzeń. W związku z tym Starosta Legionowski wystąpił z wnioskiem do WZMiUW o wykonanie prac konserwacyjnych na kwotę 115 tys. zł. Prace te rozpoczęły się w pierwszych dniach października i są wykonywane przez 2 firmy MKL-BUD Michał Lulis oraz Lormax Bogdan Małecki.

■ Mirosław Kado
Przewodniczący Komisji
Bezpieczeństwa, Ochrony Środowiska
i Promocji Turystyki w Radzie
Powiatu Legionowskiego

Widok z ul. Suwalnej
w Łajskach





W Gminnym Gimnazjum im. Jana Pawła II w Wieliszewie 9 października br. została podpisana umowa na budowę sali gimnastycznej.

Joanna Płociennik



Będzie sala gimnastyczna przy Gimnazjum w Wieliszewie



LEGENDA

- ① PROJEKTOWANA LOKALIZACJA SALI GMINASTYCZNEJ
- ② PROJEKTOWANA LOKALIZACJA ŁĄCZNIKA
- ③ ISTNIEJĄCY BUDYNEK GMINAZJUM

W przetargu została wyłoniona najkorzystniejsza oferta, którą złożyła firma ROSA-BUD S.A., doświadczony wykonawca, mający na swoim koncie wybudowanie kilku obiektów sportowych. Koszt budowy to 4 677 255,79 zł. Prace mają potrwać do 30 czerwca 2016 roku.

Przy podpisaniu umowy byli obecni Wójt Gminy Wieliszew Paweł Kownacki, Dyrektor Oddziału firmy ROSA-BUD S.A. Grzegorz Urbanelis wraz z kierownikiem budowy oraz Dyrektor Zespołu Szkół w Wieliszewie Mirosław Sieradzki, Dyrektor SAPO Jacek Banaszek, Kierownik Referatu Sportu Gminy

Wieliszew Tadeusz Szczygielski, nauczyciel wychowania fizycznego z Zespołu Szkół Paweł Wroński, opiekun klasy sportowej MTB Radosław Czekirda, nauczyciel i członek drużyny kolarskiej Marcin Kaźmierczak oraz uczniowie Gimnazjum. Zaraz po podpisaniu umowy Wójt Paweł Kownacki zaprosił wszystkich do wyjścia przed budynek, do miejsca, gdzie według planu stanie sala gimnastyczna. Planowane wymiary zewnętrzne budynku sali gimnastycznej: długość – 57,05 m, szerokość – 26,00 m, wysokość – 13,94 m.

Z lewej strony plan rozbudowy Zespołu Szkół w Wieliszewie.

Wójt Gminy Wieliszew Paweł Kownacki zaprasza
**OBCHODY ŚWIĘTA
NIEPODLEGŁOŚCI 2014**
w Gminie Wieliszew



8 LISTOPADA, WIELISZEW - sala koncertowa, godz. 18:00
GMINNY DZIEŃ SENIORA: wręczenie medali i dyplomów za długoletnie życie małżeńskie, program patriotyczny Koła Seniora z Łajska, spektakl grupy „A'la Kabaret!”

10 LISTOPADA, WIELISZEW - hala sportowa, godz. 18:00
XIV FESTIWAL PIEŚNI I TAŃCÓW POLSKICH

11 LISTOPADA, JANÓWEK - kościół św. Bartłomieja
MSZA ŚWIĘTA W INTENCJI POLSKI godz. 11:00
UROCZYŚCIE NIEPODLEGŁOŚCIOWE godz. 12:00

11 LISTOPADA, WIELISZEW - hala sportowa, godz. 14:00
96. URODZINY POLSKI (wypuszczenie balonów i tor)

11 LISTOPADA, WIELISZEW - łąka za jeziorem, godz. 15:30
POŚWIĘCENIE KRZYŻA w ramach obchodów
75. ROCZNICY POWSTANIA POLSKIEGO PAŃSTWA PODZIEMNEGO

Pod koniec 2013 roku, Komenda Powiatowa Policji w Legionowie skierowała do Wójty Gminy Wieliszew Pawła Kownackiego pismo z prośbą o rozważenie możliwości zrefundowania 50% wartości zakupu sprzętu transportowego dla Komisariatu Policji w Wieliszewie.

Samochód dla wieliszewskiej policji

W związku ze złym stanem floty wieliszewskiej policji, podczas kwietniowej sesji, Rada Gminy Wieliszew uchwaliła zmiany budżetowe w Dziale Bezpieczeństwa publicznego, przeznaczając 32 500 zł na zakup samochodu osobowego dla Komendy Powiatowej Policji w Legionowie.

Zakupiony właśnie samochód został przekazany 28 października wieliszewskiej policji. Komendant Renata Gostkowska-Maczuga nie kryła entuzjazmu – „Ten samochód jest nam bardzo potrzebny. Czekaliśmy na niego! Za chwilę wyruszymy nim w teren”.

Przekazanie samochodu osobowego dla Komisariatu Policji w Wieliszewie





Inwestycje



Rada Gminy, w siódmej godzinie procedowania, jednogłośnie podjęła uchwałę w sprawie założenia cmentarza komunalnego we wsi Wieliszew.

50. Sesja Rady Gminy

W wtorek, 28 października 2014 r. o godz. 10.00 w Sali Koncertowej im. K. Klenczona w Wieliszewie rozpoczęła się 50. sesja Rady Gminy Wieliszew.

Skarga

Już na początku zebrania zawrzało ze względu na znajdujący się w porządku obrad punkt 12, dotyczący rozpatrzenia skargi na działalność Dyrektora Przedszkola Samorządowego nr 1 w Wieliszewie. W poniedziałek, 27 października na Komisję Oświaty, Kultury i Sportu stawili się rodzice dzieci uczęszczających do ww. przedszkola, chcąc przedstawić argumenty na potwierdzenie zasadności skargi. Podczas sesji obecni byli rodzice wyrażający poparcie dla pani Dyrektora. Radni wysłuchali panią Dyrektora Przedszkola Samorządowego nr 1 w Wieliszewie, Dyrektora SAPO Jacka Banaszka, jak i rodziców obecnych na sesji. Żarliwa dyskusja, po raz drugi tego dnia, zakończyła się propozycją wykreślenia tego punktu z porządku obrad, do czego ostatecznie nie doszło. Przewodniczący Rady Gminy Marcin Fabisiak podkreślił, że głosowanie Rady dotyczy podjęcia decyzji o dopuszczeniu do rozpatrzenia przedmiotowej skargi. Rada, na podstawie dokumentów, przegłosowała decyzję, co skutkuje uznaniem skargi na kierownika jednostki. Zgodnie z przepisami prawnymi, może to nieść za so-

bą konsekwencje pracownicze, których charakter zależy od decyzji Wójta, jako organu powołującego kierownika jednostki. Wójt Gminy Wieliszew Paweł Kownacki jeszcze przed głosowaniem apelował o rozmowy i polubowne rozwiązanie. Zapytany o dalsze kroki w tej sprawie, odpowiedział: „Zaproponowałem mediację trójstronną – dyrektor, nauczyciele i rodzice obu stron. Tego typu konflikty są niezwykle trudne, ale wierzę, że jest jeszcze szansa na porozumienie. Nawiązaliśmy kontakt z mediatorką, która gotowa jest podjąć się tej sprawy”.

Plany miejscowe

Jednogłośnie podjęto uchwały w sprawie przystąpienia do sporządzenia miejscowego planu zagospodarowania przestrzennego dla części wsi Michałów-Reginów i części wsi Kałuszyn. Opracowanie planu miejscowego w przypadku Michałowa-Reginowa wprowadzi ład przestrzenny poprzez wskazanie powierzchni biologicznie czynnej oraz wskaźników zabudowy. W przypadku Kałuszyna będzie możliwe m.in. ustalenie linii zabudowy od lasu.

Cmentarz

W związku z uzyskaniem stosownych opinii, a przede wszystkim zgody Państwowego Powiatowego Inspektora Sanitarnego w Legio-



Jeden z mazowieckich cmentarzy powstałych dzięki podniesieniu terenu.



Podnoszenie terenu pod budowę cmentarza jest normalną procedurą stosowaną przy budowach cmentarzy.



Możliwe jest podniesienie terenu poprzez zasypanie jedynie przestrzeni pomiędzy komorami grobowymi.

nowie z 6 października br. na założenie cmentarza komunalnego w lokalizacji Podgórna II, poddano pod głosowanie projekt uchwały w sprawie założenia cmentarza komunalnego we wsi Wieliszew. Wójt Gminy Wieliszew Paweł Kownacki zaprosił Radnych i przybyłych mieszkańców do zapoznania się z prezentacją multimedialną, zawierającą kolejne etapy prac władz Gminy nad założeniem cmentarza komunalnego. Zaprezentował także zdjęcia z realizacji innego cmentarza na Mazowszu, który podobnie jak w przypadku Podgórnego II, wymagał podniesienia terenu. Po prezentacji Rada Gminy Wieliszew jednogłośnie podjęła uchwałę w sprawie założenia cmentarza komunalnego w proponowanej lokalizacji. W wolnych wnioskach poruszono sprawy

kosztów wykupu gruntów i etapów budowy cmentarza. Obecnie na sali właściciela jednej z działek, z obrębu omawianych gruntów, zaproszono do rozmów. **JP**

Nowy cmentarz

WYMOGI CMEN TARNE

Wymogi i potwierdzenia ich spełnienia w oparciu o podstawowe dla tej tematyki przepisy prawne:

- Dz.U. 1959 nr 11 poz. 62 – Ustawa z Dnia 21 stycznia 1959 r. o cmentarzach i chowaniu zmarłych.
- Dz.U. 1959 nr 52 poz. 315 – Rozporządzenie Ministra Gospodarki Komunalnej z dnia 25 sierpnia 1959 r. w sprawie określenia, jakie tereny pod względem sanitarnym są odpowiednie na cmentarze.
- Dz.U. 2008 nr 48 poz. 284 – Rozporządzenie Ministra Infrastruktury z dnia 7 marca 2008 r. w sprawie wymagań, jakie muszą spełniać cmentarze, groby i inne miejsca pochówku zwłok i szczątków.

1. Wymóg – Położone na krańcach miast, osiedli, gromad oraz w sposób wykluczający możliwość wywierania szkodliwego wpływu na otoczenie.

Potwierdzenie spełnienia wymogu: Jak wszyscy wiemy, teren położony jest w otoczeniu pól, nieużytków i terenów zadrzewionych w południowo-zachodnim krańcu Wieliszewa, w pobliżu nasypu toru kolejowego.

2. Wymóg – Zlokalizowane w odległości co najmniej 150 m od zabudowań mieszkalnych, zakładów produkujących artykuły żywnościowe, zakładów żywienia zbiorowego oraz studzien, źródeł i strumieni służących do czerpania wody do picia i potrzeb gospodarczych, przy czym odległość ta może być

zmniejszona do 50 m pod warunkiem, że teren w granicach od 50 do 150 m od projektowanego cmentarza posiada sieć wodociagową i wszystkie budynki korzystające z wody są do tej sieci podłączone.

Potwierdzenie spełnienia wymogu: Najbliżej położone zabudowania oddalone są około 200–400 m na północny-zachód i zachód od granic terenu, pozostała zabudowa oddalona jest przeszło 500 m od granic terenu przeznaczanego na cmentarz. Najbliższe udokumentowane ujęcia wody oddalone są w przybliżeniu o przeszło 1 km od centrum terenu projektowanego cmentarza.

3. Wymóg – Oddalone co najmniej 500 m od ujęć wody o charakterze zbiorników wodnych, służących jako źródło zaopatrzenia sieci wodociagowej w wodę do picia i potrzeb gospodarczych.

Potwierdzenie spełnienia wymogu: Najbliżej położone cieki (Kanał Bródnowski) i zbiorniki wód powierzchniowych oddalone są około 950 m – 1600 m od terenu i nie są to wody przeznaczone na potrzeby pitne czy gospodarcze. Najbliżej położonym powierzchniowym zbiornikiem wody, służącym do zaopatrzenia wodociagów, jest Zalew Zegrzyński na Narwi (przed zaporą w Dębem) eksploatowany przez Zakład Wodociagu Północnego w Wieliszewie MPWiK w M.St. Warszawie, oddalony około 3400 m na północny-wschód.

4. Wymóg – Teren, w miarę możliwości, powinien znajdować się na wzniesieniu i nie podlegać zalewom oraz posiadać ukształtowanie umożliwiające łatwy spływ wód deszczowych.

Potwierdzenie spełnienia wymogu: Wieliszew położony jest w rejonie o płaskiej powierzchni z lokalnymi niewielkimi wyniesieniami wydmyowymi. Wynika stąd, że trudno o lokalizację na wzniesieniu. Niemniej teren proponowany jako lokalizacja cmentarza nie jest narażony na zalewanie. Docelowo powierzchnia cmentarza będzie tak ukształtowana (zaprojektowana), aby zapewnić odprowadzenie wód opadowych nie narażając przy tym na zalewanie sąsiednich nieruchomości.

5. Wymóg – Zwierciadło wody gruntowej powinno znajdować się na głębokości nie wyższej niż 2,5 m poniżej powierzchni terenu, przy czym nie może być nachylenie ku zbiornikom i ujęciom służącym do zaopatrzenia w wodę do picia i potrzeb gospodarczych.

Potwierdzenie spełnienia wymogu: Zwierciadło wody gruntowej występuje na głębokości (w zależności od ukształtowania terenu) 1,5 – 2,6 m p.p.t. W części grzebalnej cmentarza występuje na głębokości 2,1 – 2,6 m p.p.t. W tej części powierzchnia będzie podniesiona od 0 do 50 cm do poziomu, przy któ-

rym spełniony zostanie warunek minimalnej głębokości do zwierciadła wody wynoszącej 2,5 m. Do podniesienia terenu zostanie wykorzystana ziemia z budowy komór grobowych, co nie podwyższy kosztów budowy cmentarza.

Na terenach niżej położonych zostaną wybudowane parkingi, kaplica cmentarna, budynki administracyjno-gospodarcze i altany śmietnikowe. Generalny kierunek spływu wód podziemnych skierowany jest na północny-zachód w kierunku Narwi na odcinku poniżej zapory w Dębem, a więc nie jest skierowany w kierunku ujęcia wód z Zalewu Zegrzyńskiego.

6. Wymóg – Grunt cmentarza powinien być możliwie przepuszczalny, bez zawartości węgla wapnia.

Potwierdzenie spełnienia wymogu: Grunty w rejonie cmentarza w zdecydowanej przewadze są bardzo dobrze przepuszczalne oraz nie zawierają węgla wapnia.

Powyższe wnioski zawarte są w „Opinie geotechnicznej określającej warunki gruntowo-wodne na terenie projektowanego cmentarza komunalnego w rejonie ulic Przedpełskiego, Podgórnego i Popiełuski w Wieliszewie”, opracowanej przez: GEO-GEO Pracownię Geofizyki i Geologii przez mgr Jerzego Radomskiego z Warszawy.

Odpowiedzi na pytania dotyczące projektowanego cmentarza komunalnego w Wieliszewie

■ Czy poziom wód gruntowych podniesie koszty budowy cmentarza?

Przy budowie każdego cmentarza pojawia się tzw. urobek ziemi z wykopów pod kwatery grobowe, który trzeba wywieźć z terenu cmentarza ponosząc koszty transportu, a nawet składowania ziemi w innym miejscu. W przypadku lokalizacji cmentarza w rejonie Podgórna II konieczne jest podniesienie terenu. Wyżej wymienione koszty nie będą więc ponoszone, a dla podniesienia terenu wykorzystany zostanie wspomniany nadmiar ziemi. Pozwoli nam to zniwelować koszty. Co ważne, nie ma konieczności podnoszenia całego terenu cmentarza przed rozpoczęciem pochówków. Poziom wód gruntowych na omawianym terenie jest różny. W niektórych miejscach podniesienie terenu nie jest w ogóle konieczne, w niektórych teren zostanie podniesiony o ok. 50 cm. Przyjęliśmy rozwiązanie polegające na tym, że w pierwszej kolejności wykorzystany będzie teren, gdzie wody gruntowe są najgłębiej. Ziemia zostanie wykopana pod grobowce tylko do poziomu, który jest bezpieczny. Część grobowca znajdzie się zatem ponad poziomem ziemi. Między grobowcami powstaną puste przestrzenie (prawo przewiduje, że pomiędzy grobami powinno być przejście o szerokości co najmniej 0,5 m). Zostaną one zasypane ziemią pochodzącą z wykopów pod komory grobowe. W ten sposób nie jest konieczne podnoszenie całego terenu.



■ Czy poziom wód gruntowych będzie miał wpływ na koszty pochówku?

W prasie pojawiają się nieprawdziwe informacje dotyczące ponoszenia koniecznych zabezpieczeń przy budowie grobów. Nie ma obowiązku wykładania dna grobów warstwą szczelną wtedy, gdy spełniony zostanie warunek minimalnej głębokości do zwierciadła wody wynoszącej 2,5 m. A ten warunek zostanie spełniony przez podniesienie terenu.



■ Czy prawdą jest, że nie będzie można zakładać grobów rodzinnych?

Nie, to nieprawda, będzie można zakładać groby rodzinne. Groby rodzinne mają głębokość 2,5 m i nie będzie ograniczeń w ich budowie wtedy, gdy spełniony zostanie warunek minimalnej odległości między poziomem wody gruntowej a dnem grobu (0,5 m). A ten warunek zostanie spełniony przez podniesienie terenu. W grobach rodzinnych trumny mogą być również składane obok siebie na jednym poziomie.



■ Czy istnieje zagrożenie skażenia wód gruntowych i ich odpływu do Zalewu Żegrzyńskiego?

Nie, kierunek spływu wód gruntowych z południowego wschodu na północny zachód nie powoduje ich przemieszczania się w gruncie w kierunku ujęcia wody, oddalonego o 3,4 km. Dlatego też MPWiK uzgodniło Plan Miejscowy cmentarza w tej lokalizacji.



■ Jak przebiegał proces opracowania planu przestrzennego cmentarza?

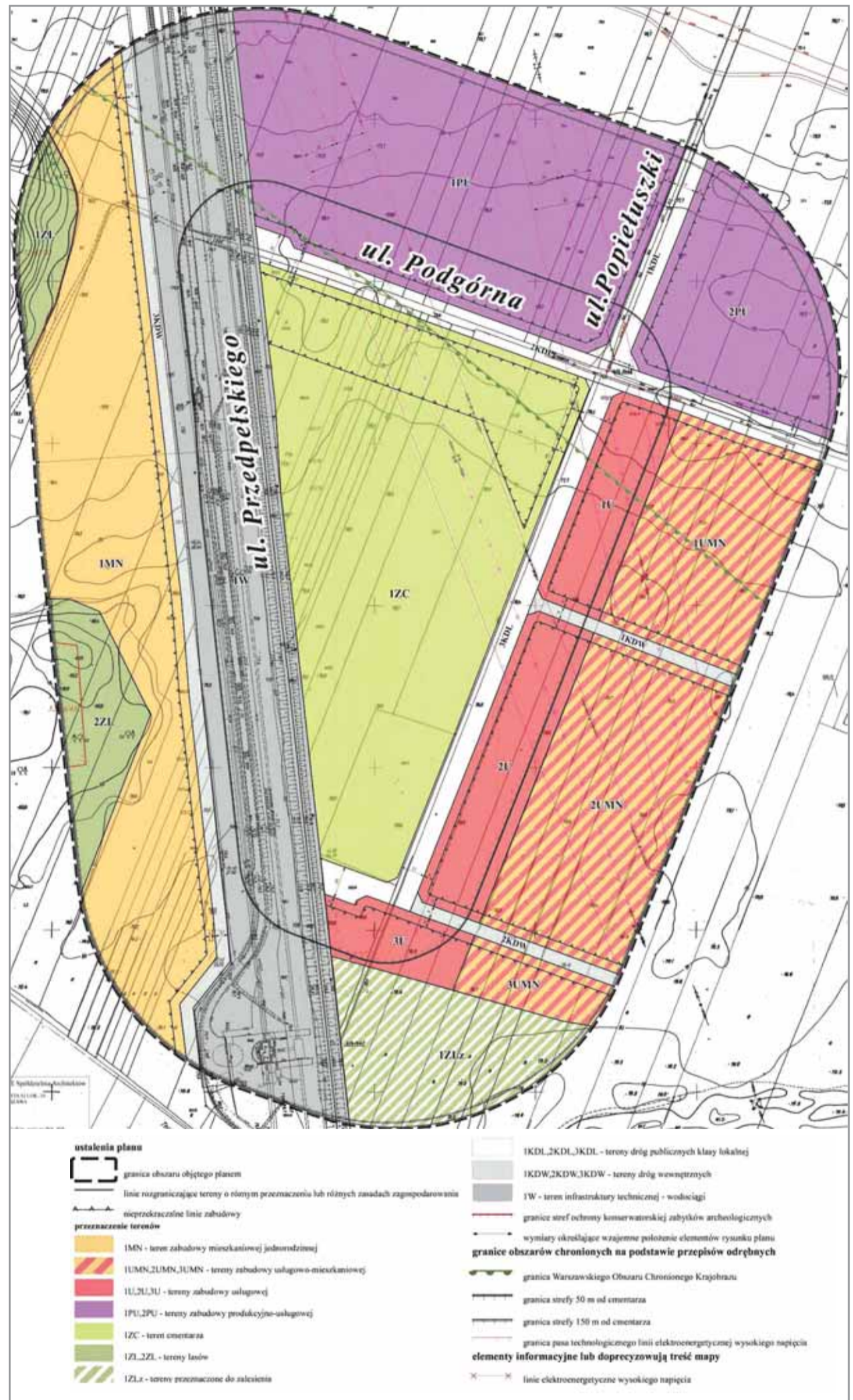
Na etapie opracowywania planu został on przesłany do uzgodnień do określonych przepisami organów i instytucji, został wyłożony do publicznego wglądu, przeprowadzona została wymagana prawem publiczna dyskusja nad planem, zostały rozpatrzone uwagi. Rada Gminy podjęła stosowną uchwałę, która została przesłana do Wojewody, a następnie została opublikowana w Dzienniku Urzędowym.



■ Czy strefa ochronna cmentarza nie zablokuje rozwoju na działkach sąsiadujących?

Nie, a nawet umożliwi ich rozwój. Każdy, kto był w tym terenie, wie, że są to nieużytki i ugory porośnięte samosiejkami, położone pod liniami energetycznymi, w sąsiedztwie toru kolejowego i pasa podziemnych rurociągów (o szerokości 60 m). W celu zmniejszenia strefy ochronnej do 50 m został doprowadzony wodociąg w rejon przyszłego cmentarza

Lokalizacja cmentarza komunalnego w Wieliszewie – Podgórna II



od strony ul. Podgórnjej. Od strony toru kolejowego strefa ochronna mieści się w pasie położonych tam rurociągów przesyłowych i drogi technologicznej.



■ Czy prawdą jest, że będzie zalecana, wymagana kremacja?

Każdy osobiście podejmie decyzję o tym, w jaki sposób pochować bliską osobę. Będzie możliwość kremacji, tak jak będzie możliwość tradycyjnego pochówku.



■ Czy będzie możliwość doprowadzenia wodociągu do rejonu cmentarza?

Tak, w celu zmniejszenia strefy ochronnej do 50 m już został doprowadzony wodociąg w rejon przyszłego cmentarza od strony ul. Podgórnjej.



■ Dlaczego niektórzy mieszkańcy nie zgadzają się z propozycją lokalizacji cmentarza w tym miejscu?

Ci, którzy dziś się nie zgadzają, trzy lata temu podpisali oświadczenia, że zostali zapoznani z tym pomysłem i nie wzbudza to ich sprzeciwu. Prowadziliśmy wtedy procedurę wprowadzenia do studium lokalizacji cmentarza w tym miejscu.



■ Kiedy będzie wybudowany cmentarz i kiedy będą możliwe pierwsze pochówki?

Po zakończeniu postępowania administracyjnego związanego z projektowaniem, uzyskaniem pozwolenia na budowę i wykonaniu pierwszego etapu.



Fot. Grzegorz Biernat



Wystawa plenerowa w Łajskach

W październiku na parkanie Gminnego Centrum Kultury w Łajskach zawisło 12 tablic prezentujących grafiki Jeremiasza Popiela – ucznia gimnazjum w Zespole Szkół w Łajskach oraz 9 tablic z fotogramami Rafała Chojnackiego – zapis tanecznych treningów niepełnosprawnych rugbistów z zawodowymi tancerkami. Obie wystawy plenerowe to podsumowanie ubiegłorocznej akcji realizowanej w Łajskach w ramach programu „Kultura Włączania”.

Przypomnijmy – w dniach 14–16 czerwca 2013 r. Mazowieckie Centrum Kultury i Sztuki w Warszawie we współpracy z Ośrodkiem Kultury w Wieliszewie i z Zespołem Szkół w Łajskach zorganizowało festiwal „Power ON” i seminarium pt. „Edukacja włączająca a instytucje Kultury”. Echem tych projektów

jest wystawa plenerowa goszcząca obecnie w Gminnym Centrum Kultury w Łajskach, na którego ogrodzeniu zawisło: – zrealizowanych w 2013 roku 12 grafik Jeremiasza Popiela, 16-letniego gimnazjalisty z Łajsk realizującego indywidualny tok nauczania w tamtejszym Zespole Szkół. Jeremiasz to posiadający dar widzenia przestrzennego artysta/autysta, który za pomocą rysunków komunikuje się ze światem zewnętrznym. Powstające dzieła są precyzyjnie zaplanowane i zrealizowane wg metody kompozycyjnej znanej tylko samemu autorowi. „Miasta świata” to kolejna odsłona jego zainteresowań rysunkiem – grafiki zwracają uwagę szczegółami i kompozycją, której kompletność jest zachwycająca,

– 9 fotografii Rafała Chojnackiego przedstawiających niepełnosprawnych zawodników rugby na wózkach w interakcji ze sprawnymi tancerkami związanymi z fundacją Perform. Fotoreportaż to zapis treningów przed flashmobem (sztuczny tłum ludzi gromadzących się niespodziewanie w miejscu publicznym w celu przepro-

wadzenia krótkotrwałego zdarzenia, zazwyczaj zaskakującego dla przypadkowych świadków) zorganizowanych w grudniu 2012 roku na Dworcu Centralnym w Warszawie.

Ideą „Kultury Włączania” jest rozwój i wzmocnienie społecznego modelu postrzegania niepełnosprawności (eliminacja istniejących barier mentalnych, psychologicznych, edukacyjnych, technicznych, organizacyjnych i architektonicznych) oraz podjęcie działań animacyjnych i artystycznych wspierających procesy edukacji włączającej. Zadanie obejmuje również inicjowanie współpracy na terenie woj. mazowieckiego (m.in. placówek oświatowych i podmiotów kultury) w kierunku podniesienia kompetencji kadr na polu edukacji włączającej. Rozwój systemów edukacji w Europie zmierza w kierunku systemów otwartych i uwzględniających potrzeby każdego dziecka kształconego w jego rejonowej szkole z poszanowaniem indywidualnych różnic istniejących między poszczególnymi osobami. Edukacja włączająca jest coraz częściej stosowanym modelem pracy z osobami o szczególnych potrzebach edukacyjnych. ■ OKW

Pięć podmiotów i kilkudziesięciu artystów z Gminy Wieliszew wystąpiło 27 września w Sali Koncertowej im. Krzysztofa Klenczona w Wieliszewie w ramach „Wieliszewskiej Jesieni z Kulturą”. Był to debiut naszych gminnych artystów w nowej przestrzeni.

Rozśpiewana Gmina

Na nowej scenie (ta poprzednia znajdowała się dokładnie po przeciwnej stronie sali, skąd na artystów spogląda obecnie publiczność) prezentowały się w programach wokalnych kolejno: chóry „Marzenie” i „Belcanto” pod dyktando Stanisława Kmiecika, młode solistki z sekcji wokalne Ośrodka Kultury w Wieliszewie prowadzone przez instruktora Mikołaja Zwolińskiego, młodzież z zespołu wokalnego „Kantado Korro” pod opieką Katarzyny Ignaciuk oraz Zespół Tańca Ludowego „Promyki”



pod dyktando Dariusza Golca. Rolę konferansjera pełnił dyrektor wieliszewskiego ośrodka kultury Dariusz Skrzydlewski, na co dzień koordynujący działalność gminnych grup artystycznych. Zwieńczeniem wieczoru był zakończony aplauzem publiczności wspólny występ wszystkich artystów. Uchonorowano również instruktora odpowiedzialnych za pracę z dziećmi, młodzieżą i dorosłymi we wszystkich grupach, którzy z rąk Wójta Gminy Pawła Kownackiego otrzymali kwiaty i podziękowania.

Choć nie poznaliśmy jeszcze większości możliwości technicznych nowej Sali Koncertowej (okazją będą m.in. kolejne wydarzenia w ramach „Wieliszewskiej Jesieni z Kulturą”), chrzest nowej kulturalno-rozrywkowej przestrzeni w Gminie Wieliszew wypadł pomyślnie. Także dla widzów, którzy umiejętności artystów – tych rodzimych i zapraszanych do naszej Gminy z całej Polski – mogą wreszcie podziwiać w godnych warunkach. ■ OKW

Wrzesień i październik był dla par Zespołu Tańca Ludowego „Promyki”, reprezentujących Gminę Wieliszew w ogólnopolskich turniejach tańców polskich, czasem pracowitym i bogatym w doznania. Turniejowe zmagania odbywały się aż w trzech polskich miastach: podpoznańskich Wronkach, Nowej Rudzie i Sokołowie Podlaskim.

„Promyki” w tanecznych rozjazdach



I Ogólnopolski Turniej Tańców Polskich „O wielkopolski bat” we Wronkach, 26–28.09. Organizatorzy rozgrywanego po raz pierwszy konkursu (Stowarzyszenie Sympatyków Kultury Ludowej „Otwórz się na Folklor”, Wroniecki Ośrodek Kultury i Zespół Folklorystyczny „Marynia”) stanęli na wysokości zadania – wszyscy uczestnicy turnieju z 6 parami z Wieliszewa włącznie czuli się we Wronkach doskonale. Warunki pobytu (trzygwiazdkowy hotel przy stadionie Amiki Wronki, gdzie często przebywała na zgrupowaniach reprezentacja Polski) i rywalizacji były bardzo komfortowe. Gospodarz dodatkowo zadbał o atrakcje „poza parkietem”. Nasi tancerze i tancerki brali udział w warsztatach rękodzieła (tworzenie różnorodnych form z papieru), a sobotni wieczór spędzili na zawodach bowlingowych. Do wspaniałych warunków stworzonych przez organizatorów dostosowali się podczas rywalizacji na parkiecie nasi reprezentanci – wszystkie pary awansowały do ścisłych finałów w swoich kategoriach, w których wywalczyły:

kat. I (7–9 lat) – 5 miejsce: Marcin Kańkowski, Zuzanna Szymt; 6 miejsce: Kamil Szymański, Paulina Barabasz
kat. IIA (10–12 lat) – 5 miejsce: Bartosz Bisalski, Julia Szymt; 6 miejsce: Wiktor Jakóbczak, Alicja Bożek
kat. IIIA (13–15 lat) – 1 miejsce: Jakub Rembelski, Julia Kowalik; 3 miejsce: Miłosz Rynkowski, Kamila Kuskowska

I Ogólnopolski Turniej Tańca Polskiego „O Złoty Karcz” w Nowej Rudzie, 11–12.10. Korzystając z uprzejmości (i oferowanego transportu) zaprzyjaźnionego Zespołu Pieśni i Tańca Uniwersytetu Warszawskiego „Warszawianka”, nasza para turniejowa Kuba Rembelski i Julia Kowalik udała się do odległej o blisko 500 km Nowej Rudy na zorganizowany po raz pierwszy Ogólnopolski Konkurs Tańców Polskich „O Złoty Karcz”. „Promyki” reprezentowane były również przez instruktora Ewę Miś-Krzemińską, która w Nowej Rudzie wcieliła się w rolę jednego z sędziów oceniających rywalizację na parkiecie. Wśród walczących o najwyższe laury par z naj-

lepszych ośrodków tanecznych w Polsce (Warszawa, Toruń, Wronki, Poznań, Olsztyn, Siemiatycze, Kraków, Dobczyce) „rodzinki” z Wieliszewa wypadły bardzo dobrze – Kuba i Julia zajęli 2 miejsce w swojej kat. (IIIA) i zdobyli cenne punkty do klasyfikacji rocznej.

II Międzynarodowy Turniej Tańców Polskich „O Złote Pióro Księcia Michała Kleofasa Ogińskiego” w Sokołowie Podlaskim, 18–19.10.

W zmaganiach w Sokołowie wzięło udział 7 par ZTL „Promyki”, a ich poczynania ocenił m.in. Dariusz Skrzydlewski, który wszedł w skład komisji sędziowskiej sokołowskiego turnieju. Sobota należała do par klas B, w której reprezentowali nas najmłodszy z kat. I (7–9 lat). Po bardzo dobrym występie na etapie półfinałów rywalizację zakończyli Kamil Kańkowski i Milena Ignaciuk. Dwie kolejne pary: Marcin Kańkowski i Zuzia Szymt oraz Kamil Szymański i Paulina Barabasz awansowały do ścisłego finału. Po zaciętej walce obie dotarły do podium (!) zajmując 2 miejsce (Marcin i Zuzia) oraz 3 (Kamil i Paulina). To wspaniały sukces, w tej jednej z najbardziej licznych kategorii wiekowych rywalizuje aż 28 par z najlepszych ośrodków tanecznych w kraju!

W niedzielnych zmaganiach w kategorii IIA reprezentowali nas Bartosz Bisalski i Julia Szymt oraz Wiktor Jakóbczak i Ala Bożek (w sobotę pary te wywalczyły w półfinałach awans do najlepszej szóstki turnieju). Po zaciętym boju wspaniały sukces odnieśli zajmując 3 miejsce Julka i Bartek, niewiele gorzej wypadli Wiktor i Ala zajmując ostatecznie miejsce 6. W kat. IIIA wątpliwości rywalom nie pozostawili tym razem Kuba Rembelski i Julia Kowalik zajmując 1 miejsce w turnieju jak i w punktacji za każdy taniec. W tej samej kategorii miejsce 5 wywalczyli Kamila Kuskowska z Miłoszem Rynkowskim, przypieczetowując świetny występ zespołu w Sokołowie. Gratulujemy wszystkim parom, dziękując jednocześnie paniom Katarzynie Barabasz, Katarzynie Ignaciuk i Magdalenie Szymt za opiekę nad naszymi tancerkami podczas wyjazdów. ■ Promyki/OKW

Wójt Gminy Wieliszew Paweł Kownacki zaprasza

10 LISTOPADA WIELISZEW
hala sportowa, godz. 18:00, wystąpią:

Zespół Pieśni i Tańca MŁODY TORUŃ
Zespół Pieśni i Tańca GRAJEWIANIE
Zespół Tańca Ludowego PROMYKI WIELISZEW

XIV FESTIWAL PIEŚNI I TAŃCÓW POLSKICH
im. Stanisława Moniuszki

Kolberg 2014



Nowo otwarta Sala Koncertowa im. Krzysztofa Klenczona tętni życiem i przyciąga widzów, zarówno tych starszych, jak i młodszych, gdyż repertuar tu prezentowany jest zróżnicowany i dostosowany dla każdego.

Weronika Dziegielewska

Po oficjalnym otwarciu Sali Koncertowej Urząd Gminy Wieliszew proponował mieszkańcom udział w cotygodniowych spotkaniach z kulturą.

W sobotę, 27 września, na scenie Sali Koncertowej zaprezentowały się gminne chóry: Promyki, Marzenie, Belcanto, zespół Kantado Koro oraz sekcja wokalna z Gminnego Ośrodka Kultury.

W piątek, 3 października odbył się koncert muzyki Krzysztofa Klenczona. Na zgromadzoną publiczność czekała nie lada uczta muzyczna. W rytmiczny nastrój zebranych wprowadził gminny zespół muzyczny Kantado Koro, który zaśpiewał znane wszystkim hity. Dużym aplauzem publiczność nagradzała każdy utwór, jednak furorę zrobiły małe artystki, które zaprezentowały również umiejętności taneczne. Występ młodych artystów zakończył się utworem „Powiedz stary gdzie Ty był” – skomponowanym przez Krzysztofa Klenczona, co jednocześnie było zaproszeniem na drugą część wieczoru, jaką był koncert zespołu „Horyzonty”. Zespół swoje wejście na scenę rozpoczął kontynuacją wymienionego utworu. Następnie artyści przeprowadzili publiczność przez muzyczną historię Krzysztofa Klenczona. Zebrani bawili się przy takich utworach, jak: „Kwiaty we włosach”, „Historia jednej znajomości”, „10 w skali Beauforta”, „Port”, „Nikt na świecie nie wie” czy „Jesień idzie przez park”. Nie zabrakło jednak utworów melancholijnych i spokojnych, jak: „Latawce z moich stron”, „Kiedyś znów zawołam Cię”, „Natalie” czy „Biały krzyż”. Koncert zakończył się utworem „Nie przejdziemy do historii”. Publiczność przyjęła występ bardzo entuzjastycznie, o czym świadczyły gromkie oklaski, tańce na trybunach i wspólny śpiew.

Następnego dnia, w sobotę, 4 października mieszkańcy mieli okazję wziąć udział w kolejnym muzycznym wydarzeniu, jakim był Koncert Papięski w wykonaniu Młodzieżowej Orkiestry Dętej „Con Grazia” z Płońska pod batutą Leszka Kalkowskiego. Koncert był wspaniałą wędrówką od początku pontyfikatu do beatyfikacji Jana Pawła II. Dodatkowo występ uświetnili swoją obecnością soliści: Julia Karlova – sopran, Martyna Ciok – sopran oraz Krzysztof Matuszak – baryton, który jednocześnie był prowadzącym. W trakcie koncertu publiczność usłyszała takie utwory, jak: „Otwórzcie drzwi Chrystusowi”, „Zostań z nami”, „Abba Ojciec”, „Nie lękajcie się”, „Janie Pawle teraz przyjdź” czy wszystkim znaną „Barkę”.

Kolejnym wydarzeniem był koncert Starego Dobrego Małżeństwa,



Kantado Koro – występ w ramach wieczoru poświęconemu piosenkom Krzysztofa Klenczona



Październik pełen kultury

Batucada pod przewodnictwem Justyny Niegierysz



Horyzonty śpiewają Krzysztofa Klenczona



Koncert papięskiej orkiestry Con Grazia z Płońska



Publiczność dopisała i gorąco oklaskiwała wszystkich artystów

który zgromadził rekordową liczbę widzów. Podczas ponad dwugodzinnej uczty muzycznej zespół zaprezentował utwory z najnowszej płyty „Mówi mądrość” oraz bardzo dobrze znane fanom utwory z albumów, m.in. „Bieszczadzkie anioły” czy „Czarny blues o czwartej nad ranem”.

Następne spotkania w Sali Koncertowej przyciągnęły duże grono młodych widzów, a to za sprawą bajkowego repertuaru. Najmłodszy mieli okazję obejrzeć przygodę kolorowej papugi w dwóch częściach filmu „RIO”, śledzić życie mieszkańców

prehistorycznego świata po wynalezieniu ognia w bajce „Krudowie” oraz przeżyć przygodę w świecie fantasy podczas projekcji dwóch części „Hobbita”.

W sobotę, 18 października na Sali został zaprezentowany monodram Wojciecha Pszonia pt. „Belfer”. Była to prawdziwa uczta. Klasyczny teatr w starym stylu – kunszt aktorstwa i trzymający w napięciu scenariusz. Forma dialogowania z publicznością sprawiała, że widzowie mogli poczuć się częścią przedstawienia. A na widowni zasiadali głównie nagrodzeni

Wojciech Pszoniak w spektaklu „Belfer”



Koncert Tadeusza Woźniaka



Stare Dobre Małżeństwo



pił ze swoją rodziną: żoną Jolantą oraz synami Piotrem i Mariuszem.

Ostatnim październikowym spotkaniem w ramach Wieliszewskiej Jesieni z Kulturą był koncert Tadeusza Woźniaka. Spotkanie zostało poprzedzone występem Orkiestry ze Szkoły w Łajskach, która zaprezentowała swoje umiejętności grając utwory m.in. Michael'a Jacksona i grupy „The Chordettes”. Następnie grupa zaprezentowała swoje umiejętności w Batucadzie, czym wprowadzili słuchaczy w koncert Tadeusza Woźniaka. Artysta na scenie wystą-

pił ze swoją rodziną: żoną Jolantą oraz synami Piotrem i Mariuszem. Następnego dnia, tj. w niedzielę, 28 października odbył się Festiwal Poezji Śpiewanej „Kraina Łagodności”. Pełna relacja z tego wydarzenia ukaże się w listopadowym wydaniu Gazety Wieliszewskiej.

Wszystkie wydarzenia spotkały się z dużym entuzjazmem publiczności, która niejednokrotnie wspólnie śpiewała z artystami, nagradzała koncerty oklaskami na stojąco oraz pytała organizatorów o kolejne wydarzenia.



19 września 2014 r. Przedszkole Samorządowe nr 1 w Wieliszewie po raz kolejny przyłączyło się do międzynarodowej akcji „Sprzątanie Świata”. Dzięki praktycznej lekcji ekologii dzieci uczą się szacunku do naszej planety, na której żyjemy, pracujemy i odpoczywamy.

Sprzątanie Świata



Przedszkolaki w swoich grupach omawiały temat dbania o Ziemię. Kolejnego dnia wyposażone w rękawice ochronne oraz worki na śmieci wraz z opiekunami ruszyły do pracy. Dzieci sprzątały w ogródku przedszkolnym, wokół naszego przedszkola, zaś grupa dzieci 5-letnich posprzątała okolice Hali Sportowej w Wieliszewie.

Przedszkolaki starały się jak najdokładniej uporządkować wyznaczony

im teren. Jednak to my, dorośli, musimy cały czas pamiętać o tym, by uczyć dzieci szacunku dla przyrody poprzez własne prawidłowe wzorce zachowań wobec natury. Dzieci uczestniczyły w sprzątaniu z wielkim zaangażowaniem. Praktyczna nauka ekologii z pewnością pozostanie w nich, a efekty wysiłków obejrzyjcie Państwo na fotografiach.

■ Nauczyciel

Co robić z przeterminowanymi lekami?

Osoby, które chcą się pozbyć przeterminowanych leków, mogą je bezpłatnie oddać do wyznaczonych punktów.

- 1) Samodzielny Zespół Publicznych Zakładów Opieki Zdrowotnej w Wieliszewie, ul. Modlińska 1
- 2) Zakład Opieki Zdrowotnej w Wieliszewie ul. Modlińska 1
- 3) Zakład Opieki Zdrowotnej w Skrzeszewie ul. Nowodworska 57A
- 4) Zakład Opieki Zdrowotnej w Janówku ul. Dworcowa 8,
- 5) Niepubliczny Zakład Opieki Zdrowot-

nej „BER - MED” w Wieliszewie ul. Niepodległości 85,

- 6) Niepubliczny Zakład Opieki Zdrowotnej „SANITAS” w Michałowie-Reginowie, ul. Akacjowa 2,
- 7) Apteka Pogodna, Wieliszew, ul. Modlińska 61
- 8) Apteka PHARMACY Sp. z o.o., Wieliszew ul. Kościelna 61

Przeterminowane leki z ww. punktów odbiera firma „MPK Ostrołęka” na zlecenie Urzędu Gminy Wieliszew.

Zużyty sprzęt elektryczny i elektroniczny

Informujemy, że na terenie gminy działa firma PROEKO GRUPA POLSKA Sp.j., która bezpłatnie przyjmie od mieszkańców Gminy zużyty sprzęt elektryczny i elektroniczny.

Dane firmy:
PROEKO GRUPA POLSKA Sp.j.
Łajski, ul. Sikorskiego 5
tel.: 022 756 70 52



- ogłoszenia drobne -

Certyfikowany MASAŻ LECZNICZY Przemysław Kmiecik

Gabinet wyposażony w profesjonalne łóżko,
ogrzewany w sezonie zimowym

- Wieliszew, ul. Kościelna 9

pon., śr. godz. 16:00-20:00, wt., czw., sob. godz. 8:00-20:00
tel. 698 668 623 / 22 782 21 18

HARMONOGRAM ODBIORU ODPADÓW w GMINIE WIELISZEW W ROKU 2014



Czysta Gmina Wieliszew

miejsowość, ulice	miesiąc:	PAŹDZIERNIK 2014	LISTOPAD 2014	GRUDZIEŃ 2014
ODPADY ZMIESZANE				
KOMORNICA, PODDĘBIE, SKRZESZEW: Bagienna, Brygady Pościągowej, Dojazdowa, Grocholskiego, Janiny, Leśna, Miła, Moliera, Reja, Różana, Słowackiego, Turystyczna, Wczasowa		6 20	3 17	1 15 29
WIELISZEW: Daliowa, Solidarności, Kościelna, Królewska, Książęca, Leśna, ks. Jerzego Popiełuszki, Miła, Modlińska, Myśliwska, Ogradowa, Podgórna, Pogodna, Polna, Poprzeczna, Przedpełskiego, Spokojna, Wiosenna, Wiśniowa, Wrzosowa, Zacisze, Żłota		7 21	4 18	2 16 30
WIELISZEW: 600-Lecia, Bobrowa, Baśniowa, Cicha, Dębowa, Górki, Jarzębinowa, Jeziorna, Krótka, Konwaliowa, Leśna, Magnolii, Niepodległości, Olszankowa, Ptasia, Różana, Sasankowa, Słoneczna, Sosnowa, Spacerowa, Swierkowa, Świętojańska, Warszawska, Willowa, Żabia, Żurawia, Żytnia		8 22	5 19	3 17 31
MICHAŁÓW-REGINÓW: Akacjowa, Boczna, Brzoszowa, Cicha, Długa, Dwarkowa, Główna, Kolejowa, Krótka, Nowa, Nowodworska, Ogradowa, Osiedlowa, Prosta, Sosnowa, Wodociągowa, Wrzosowa		9 23	6 20	4 18
ŁAJSKI: Kościelna, Akacjowa, Brzoszowa, Fabryczna, Kolejowa, Krótka, Piaszkowa, Pogodna, Topolowa, Szkolna				
GÓRA, JANÓWEK PIERWSZY, KRUBIN		10 24	7 21	5 19
KALUSZYN, KĘPA KIKOLSKA, SIKORY, TOPOLINA		13 27	10 24	8 22
OLSZEWNICA NOWA, OLSZEWNICA STARA		14 28	12 25	9 23
ŁAJSKI: Aleja Róż, Białobłocka, Bukowa, Choinowa, Fabryczna, Grzybowa, Gwiaździsta, Kasztanowa, Klonowa, Leśna, Madrzewiowa, Moniuszki, Nowodworska, Paprociowa, Polna, Przylesie, Sikorskiego, Słoneczna, Suwałna, Szarych Szeregów, Wierzbowa		1 15 29	13 26	10 24
MICHAŁÓW-REGINÓW: Warszawska, Kwiatowa, Ku Słońcu, Leśna, Piaszkowa, Piękna, Polna, Sadowa, Skośna, Spacerowa, Szyszkowa, Uroczna, Wczasowa, Wolska		2 16 30	14 27	11 20
SKRZESZEW: Bankietowa, Cisowa, Cyprysowa, Familijna, Górna, Kościelna, Krótka, Łączna, Nasielska, Nowodworska, Olszankowa, Partyzantów, Polna, Rozwojowa, Słoneczna, Spacerowa, Spokojna, Szkolna, Swierkowa		3 17 31	15 28	12 27
ODPADY POSEGREGOWANE				
KOMORNICA, PODDĘBIE, SIKORY, TOPOLINA		27	24	22
MICHAŁÓW-REGINÓW, SKRZESZEW		28	25	23
ŁAJSKI, KALUSZYN		1 29	26	24
WIELISZEW		2 30	27	20
GÓRA, JANÓWEK PIERWSZY, KRUBIN, OLSZEWNICA NOWA, OLSZEWNICA STARA		3 31	28	27
ODPADY ZIELONE (chcę odbioru prosimy zgłaszać pod nr tel. 22 782 22 32 najpóźniej tydzień przed planowanym odbiorem)				
KOMORNICA, PODDĘBIE, SIKORY, TOPOLINA		6		
MICHAŁÓW-REGINÓW, SKRZESZEW		7		
ŁAJSKI, KALUSZYN		8		
WIELISZEW		9		
GÓRA, JANÓWEK PIERWSZY, KRUBIN, OLSZEWNICA NOWA, OLSZEWNICA STARA		10		
GABARYTY (chcę odbioru prosimy zgłaszać pod nr tel. 22 782 22 32 najpóźniej tydzień przed planowanym odbiorem)				
KOMORNICA, PODDĘBIE, SIKORY, TOPOLINA				
MICHAŁÓW-REGINÓW, SKRZESZEW				
ŁAJSKI, KALUSZYN				
WIELISZEW				
GÓRA, JANÓWEK PIERWSZY, KRUBIN, OLSZEWNICA NOWA, OLSZEWNICA STARA				



9. Wieliszewski Bieg Jesieni

W niedzielę, 19 października odbył się 9. Wieliszewski Bieg Jesieni, który połączono z otwarciem ulicy Kościelnej.

Weronika Dziegielewska

W niedzielny poranek pogoda rozpieszczała biegaczy, którzy już od godz. 10 zbiegali się przy Hali Sportowej w Wieliszewie, aby zapisać się na Bieg oraz odebrać pamiątkowe koszulki. Jak co roku frekwencja była bardzo wysoka, w sportowych zmaganiach wzięło udział ponad 200 uczestników. Tradycyjnie wydarzenie było podzielone na 2 biegi: Rodzinny oraz Główny.

Ze względu na połączenie Wieliszewskiego Biegu Jesieni z otwarciem ulicy Kościelnej o godz. 11.30 odbyło się jej uroczyste poświęcenie, w którym udział wzięli: Minister Andrzej Halicki, Wojewoda Jacek Kozłowski, Starosta Jan Grabiec, Wójt Paweł Kownacki, Radny Jacek Kuciński oraz Radny Powiatu Legionowskiego Mirosław Kado. Poświęcenia dokonał ks. Grzegorz Kucharski – Proboszcz parafii pw. Przemienienia Pańskiego w Wieliszewie. Następnie punktualnie o godz. 12.00 startem honorowym rozpoczął się Bieg Rodzinny. Uczestnicy wspólnie dobiegli do ulicy Kościelnej, gdzie prze-



rwali szarfę, czym oficjalnie otworzyli ulicę, a jednocześnie od tego momentu rozpoczęła się walka o najlepszy czas w wyścigu. Trasa przebiegała przez centrum miasta i nadjeziorny bulwar. Dla wielu uczestników trasa była trudna, ale satysfakcja z dobiegnięcia na metę ogromna. Następnie, o godzinie 13.00 rozpoczął się Bieg Główny. Zawodnicy mieli do pokonania dystans 5 km. Zróżnicowana terenowo trasa w Biegu Głównym została poprowadzona przez centrum Wieliszewa, skrajem kompleksu leśnego w okolicach ul. Willowej oraz wzdłuż Jeziora Wieliszewskiego. Na mecie na zmęczonych zawodników czekała ciepła i pożywna grochówka.

O godz. 14.00 rozpoczęło się odznaczanie zawodników. Medale i nagrody wręczał Wójt Paweł Kownacki wraz z Wojewodą Jackiem Kozłowskim, który również wziął czynny udział w wydarzeniu i wystartował w obu biegach.

W trakcie imprezy dodatkową atrakcją była strefa bezpieczeństwa ruchu drogowego, która została zorganizowana z inicjatywy Gminnej Komisji Rozwiązywania Problemów Alkoholowych. W ramach strefy uczestnicy imprezy mogli wsiąść do symulatora dachowania. Wisząc do góry nogami w samochodzie mogli przekonać się, jak ważne jest zapinanie pasów. Kolejną atrakcją w strefie był symulator zderzenia z nieruchomą przeszkodą.

Prędkość z jaką poruszało się urządzenie to 7–8 km/h. Na koniec na pytanie o jaką prędkością imitowane było uderzenie ochotnicy odpowiadali: 30–40 km/h. Urządzenie to uświadomiło wszystkim, jak silne może być uderzenie przy niewielkiej prędkości. Ostatnim urządzeniem były alkoogole, dzięki którym ochotnicy mogli sprawdzić jak postrzega otoczenie osoba, która ma we krwi 0,8 promila alkoholu. Osoby pytane o wrażenia po skorzystaniu z urządzeń bardzo sobie chwaliły inicjatywę, gdyż znacznie podniosła się ich świadomość o bezpieczeństwie w ruchu drogowym.

Sponsorami imprezy byli: GAZ System Sp. z o.o. oraz SK Bank.



WYNIKI BIEGU

BIEG JESIENI – 2 KM

Podstawowy 1–3 K

Idziak Magdalena – Wieliszew

Miętek Amelia – Łąjski

Żukowska Anna – Wieliszew

Podstawowy 1–3 M

Piaścik Grzegorz – Łąjski

Petrykowski Michał – Legionowo

Rokicki Wiktor – Nieporęt

Podstawowy 4–6 K

Ptaszek Anna – Legionowo

Życzyńska Natalia – Warszawa

Serafin Basia – Jabłonna

Podstawowy 4–6 M

Kuczyński Robert – Nowy Dwór Mazowiecki

Orzeł Gabriel

Szkopiec Rafał – Legionowo

Bieg Rodzinny na nogach

Oszmański Adrian, rodzic Oszmański

Andrzej – Warszawa

Górecki Mateusz, rodzic Górecki Rafał

– Wieliszew

Śalapski Patryk, rodzic Śalapska Marysia

– Warszawa

Bieg Rodzinny – wózek

Ignatowicz Natalia, rodzic Ignatowicz

Andrzej – Warszawa

Niewińska Oliwia, rodzic Niewiński Łukasz

– Warszawa

Banaszkiewicz Kajetan, rodzic

Banaszkiewicz Marcin – Nasielsk

BIEG JESIENI – 5 KM

OPEN

1. Wichowski Jacek – Pomiechówek

2. Orliński Tomasz – Legionowo

3. Trzaskoma Piotr – Dąbrowa

Chotomowska

OPEN M

1. Wichowski Jacek – Pomiechówek

2. Orliński Tomasz – Legionowo

3. Trzaskoma Piotr – Dąbrowa

Chotomowska

OPEN K

1. Odrzywolska Anna – Legionowo

2. Reda Kinga – Wieliszew

3. Busma Maja – Legionowo

Juniorka mł.

1. Chudorlińska Marta – Legionowo

2. Bosacka Faustyna – Legionowo

3. Mięgóć Aleksandra – Wieliszew

Junior mł.

1. Onisk Bartłomiej – Warszawa

2. Kram Piotr – Wieliszew

3. Chrzanowski Daniel – Wieliszew

Junior st.

1. Oldak Tomasz – Nowy Dwór Mazowiecki

2. Wróblewski Daniel – Michałów-Reginów

3. Wodyński Tomasz – Wymysły

Seniorka

1. Szadura Małgorzata – Skrzyszew

2. Gierczyńska Patrycja – Chotomów

3. Mroczkowska Ewa – Łomianki

Senior

1. Łobjko Wiesław – Legionowo

2. Mroczkowski Michał – Łomianki

3. Juśkiewicz Leszek – Legionowo

W superklasyfikacji zwycięzcą został Mariusz Korajczyk (Wieliszew Heron Team), który przejechał łącznie 2113 km.

Sukcesy mieszkańców naszej Gminy podczas Wielkiego Finału Merida Mazovia MTB Marathon

Zakończył się letni, jubileuszowy 10. sezon Merida Mazovia MTB Marathon. Na starcie stanęło 1000 zawodników. Trasa maratonu, przebiegająca malowniczymi łąkami wzdłuż rzeki Narew, głównie po terenach Gminy Wieliszew, była sucha i szybka. Pogoda nie zawiodła. Od samego startu widoczna była wyjątkowo ciekła rywalizacja. Wielu walczyło o punkty w klasyfikacji generalnej, a było o co rywalizować, gdyż suma nagród wyniosła aż 300 000 zł!

W superklasyfikacji, w której liczy się łączna suma przejechanych kilometrów, zwycięzcą został Mariusz Korajczyk reprezentujący

Wieliszew Heron Team, który przejechał łącznie 2113 km. Serdecznie gratulujemy! Żona pana Mariusza, Jolanta, zajęła 6, a córka Dominika 3 miejsce w swoich kategoriach.

Między drużynami trwała zacięta walka do ostatnich metrów. Nasza reprezentacja na około 200 drużyn w tej klasyfikacji zajęła 9 miejsce! W klasyfikacji generalnej zwyciężyła minimalną przewagą punktową BDC Retro MTB Team. Druga pozycja przypadła drużynie KROSS Centrum Rowerowe Olsztyn. Na trzeciej pozycji uplasowała się grupa RE-NAULT ECO2 TEAM.

To jednak nie koniec obecności „naszych”. W superklasyfikacji 9 miejsce zajął Jacek Witeska z Kałuszyna, Mirosław Kado – 12, Jacek Matraszek – 21. W maratonie zadebiutowali trzej mieszkańcy gminy: Artur Sienkiewicz, Sebastian Sienkiewicz oraz Radny Grzegorz Zbroch. W kategorii OPEN na dystansie MEGA znaleźli się kolejno na 219, 256 i 340 miejscu.

Jubileuszowy 10. sezon cyklu Merida Mazovia MTB Marathon zakończył się z dużą pompą. Był tort na 10-lecie i wiele emocji związanych z nagrodami.

■ BD/JP



Sport



Otwarcie boiska przy osiedlu Modlińska

W sobotę, 25 października o godz. 14.00 odbyło się otwarcie boiska przy osiedlu Modlińska.

Joanna Płóciennik

Mimo mroźnej aury na niewielkim boisku na osiedlu Wspólnoty Mieszkaniowej Modlińska 110-144 zebrał się okoliczni mieszkańcy. Część oficjalną otworzył swoim przemówieniem Wójt Gminy Wieliszew Paweł Kownacki. Podziękował mieszkańcom za współpracę w procesie decyzyjnym przy realizacji wielofunkcyjnego boiska. Następnie głos zabrał wieliszewski Radny Andrzej Snoppek, mieszkaniec tego osiedla, który podziękował kolegom z Rady za „podniesienie ręki podczas głosowania” za tą inwestycją. Zaraz po poświęceniu obiektu przez ks. Grzegorza Kucharskiego i krótkiej modlitwie przystąpiono do przecięcia wstęgi – na tę uroczystość zaproszono mieszkańców.

Mecz samorządowcy vs mieszkańcy Boisko zostało natychmiast zajęte przez przygotowujących się do meczu piłki nożnej zawodników. W drużynie samorządowców zagraли między innymi Radni: Marcin Fabisiak, Jacek Kuciński, Artur Miętek, Łukasz Miętek, Andrzej Snoppek, a Radna Grażyna Kwiatkowska wyznaczyła swojego przedstawiciela, który wystąpił w drużynie mieszkańców. Walka była niezwykle wyrównana i mimo że po pierwszej połowie wygrywali samorządowcy, mecz zakończył się remisem 2:2. Ostatecznie w rzutach karnych wygrałi mieszkańcy. Wszyscy grający otrzymali pamiątkowe medale. Obie drużyny zostały uhonorowane pucharami.

Tor przeszkód dla dzieci

W tym samym czasie na placu zabaw odbywały się zawody dla dzieci. Jedną z konkurencji było pokonanie toru przeszkód na czas. Okazało się, że przyrządy ustawione na placu mogą cieszyć zarówno najmłodszych jak i starsze dzieci, bo poziom trudności jest bardzo zróżnicowany. Przekonali się o tym sa-



mi pracownicy promocji przygotowując się wraz z dziećmi do konkursów. Wszyscy uczestnicy otrzymali nagrody.

Na rozgrzewkę

Po zawodach, wszyscy uczestnicy wydarzenia mogli rozgrzać się gróchowką lub ciepłymi napojami. ■

I Turniej Amatorskiej Ligi Piłki Halowej Szkół Podstawowych

4 października 2014 roku w Hali Sportowej w Wieliszewie Szkoły Podstawowe rozegrały pierwszy turniej piłki halowej. Do zawodów zgłosiło się pięć drużyn, mecze rozgrywano systemem „każdy z każdym”.

Wyniki:	
Skrzeszew – Wieliszew	3:2
Janówek – Białobrzegi	1:1
Łajski – Skrzeszew	1:2
Wieliszew – Janówek	5:1
Białobrzegi – Łajski	0:6

Klasyfikacja drużyn w I turnieju	
SP Skrzeszew	45 pkt
SP Wieliszew	30 pkt
SP Łajski	15 pkt
SP Janówek	5 pkt
SP Białobrzegi	3 pkt

I Turniej Amatorskiej Ligi Piłki Siatkowej w sezonie 2014/2015



I Turniej Wieliszewskiej Ligi Piłki Siatkowej został rozegrany 5 października br. w Hali Sportowej. Do rozgrywek zgłosiło się siedem drużyn. Mecze rozgrywano w dwóch grupach.

Wyniki meczów w grupie A:	
SPR – Serock	2:0
Białobrzegi – Sparta	0:2
Białobrzegi – SPR	0:2
Serock – Sparta	0:2
Serock – Białobrzegi	0:2
SPR – Sparta	1:2

Klasyfikacja grupy A po I turnieju:	
Sparta Nasielsk	30 pkt

SPR	20 pkt
Białobrzegi	10 pkt
Serock	5 pkt

Wyniki meczów w grupie B:	
Pro – Koncept – Gwardia Legionowo	2:1
Nowy Dwór Mazowiecki – Pro-Koncept	1:2
Gwardia Legionowo – Nowy Dwór Mazowiecki	1:2

Klasyfikacja grupy B po I turnieju:	
Pro-Koncept	30 pkt
Nowy Dwór Mazowiecki	20 pkt
Gwardia Legionowo	10 pkt

Następny turniej zostanie rozegrany 23 listopada. Organizator zaprasza fanów siatkówki do kibicowania swoim drużynom. ■

Z wielką przyjemnością zapraszamy uczniów wszystkich szkół gimnazjalnych i ponadgimnazjalnych do udziału w organizowanej na terenie Liceum Ogólnokształcącego w Komornicy w dniu 12 listopada 2014 roku Imprezy na Orientację Bieg Niepodległości

Zadaniem każdej drużyny będzie potwierdzenie w określonym limicie czasu swojej obecności przy ustawionych w terenie punktach kontrolnych (szczegóły w regulaminie dostępnym na www.zspkomornica.szkolnastrona.pl). Dodatkowo punktowana będzie wiedza z historii związanej z uzyskaniem niepodległości przez Polskę, gdyż to właśnie będzie motytem przewodnim zawodów. Każda drużyna będzie więc mogła popisać się zarówno sprawnością fizyczną, umiejętnością posługiwania się mapą w terenie, jak i wiedzą o Polsce.

W ramach imprezy przygotowano dodatkowe niespodzianki, które umiłą wspólnie spędzony czas. Po wcześniejszym dokonaniu zgłoszenia

(zgodnie z regulaminem) 12 listopada 2014 roku czekamy na wszystkich gotowych do startu oraz poznania walorów krajoznawczych okolic naszej szkoły.

Dla zmotywowania niezdecydowanych dodajmy, że jest to impreza dla początkujących. Zatem nie trzeba mieć doświadczenia w tego typu zawodach. Jesteśmy przekonani, że po zakończeniu tej imprezy osoby, które jeszcze nigdy wcześniej nie startowały w podobnych zmaganiach, będą z zainteresowaniem poszukiwać tego typu imprez, jako formy na atrakcyjne spędzenie czasu wolnego.

Pozdrawiamy – organizatorzy!

— p o d z i ę k o w a n i e —

Serdecznie dziękujemy Panu Wójtowi Pawłowi Kownackiemu za dofinansowanie oraz przychylną i skuteczną realizację remontu zabytkowej kapliczki przy skwerze 11 listopada w Olszewnicy Starej.

Wdzięczni mieszkańcy