



## Nowy wóz dla Ochotniczej Straży Pożarnej

Jednostka Ochotniczej Straży Pożarnej Janówek-Góra wzbogaciła się o długo wyczekiwany, nowy wóz ratowniczo-gaśniczy.

Więcej na str. 5

## Czy kolej podzieli gminę Wieliszew?

Ruszyły konsultacje społeczne dotyczące planów rozbudowy sieci kolejowej na terenie gminy Wieliszew. Mieszkańcy mogą wypowiedzieć się na ten temat w ankiecie.

Więcej na str. 8-9



O jesiennych wyborach sołtysa sołectwa Sikory



3

Zwycięzcy konkursu fotograficznego



4

Dofinansowanie w oświacie



7



### ... INFORMATOR MIESZKAŃCA

... **URZĄD GMINY WIELISZEW**  
ul. Modlińska 1  
05-135 Wieliszew  
gmina@wieliszew.pl  
www.wieliszew.pl

... **BIULETYN INFORMACJI PUBLICZNEJ:**  
www.bip.wieliszew.pl

... **SEKRETARIAT**  
22 782 27 32

... **BIURO OBSŁUGI KLIENTA**  
22 690 71 00, 22 782 20 22

... **GOSPODARKA KOMUNALNA**  
22 774 57 59

... **GOSPODARKA PRZESTRZENNA, GEODEZJA  
I NIERUCHOMOŚCI**  
22 782 21 22

... **OCHRONA ŚRODOWISKA**  
22 782 22 32

... **PODATKI**  
22 782 20 80

... **POZYSKIWANIE ŚRODKÓW ZEWNĘTRZNYCH**  
22 782 19 10

... **PROMOCJA/KOMUNIKACJA**  
22 782 26 32

... **REMONTY I INWESTYCJE**  
22 782 25 96, 782 18 08

... **SPORT**  
22 782 21 44

... **SPRAWY OBRONNE I ZARZĄDZANIE KRYZYSOWE**  
22 782 19 12

... **URZĄD STANU CYWILNEGO/EWIDENCJA LUDNOŚCI**  
22 782 27 86

... **ZAKUPY I ZAMÓWIENIA PUBLICZNE**  
22 782 18 80

... **OŚWIATA / CENTRUM USŁUG WSPÓLNYCH**  
22 782 29 91 (98)  
www.edukacja.wieliszew.pl

... **OŚRODEK POMOCY SPOŁECZNEJ**  
22 782 25 22  
www.wieliszew.naszops.pl

... **OŚRODEK KULTURY W WIELISZEWIE**  
22 782 20 02  
www.ok.wieliszew.pl

### gazetawieliszewska

Wydawca – Urząd Gminy Wieliszew,  
ul. Modlińska 1, 05-135 Wieliszew, tel. (22) 782 26 32  
• Redaktor naczelny Sylwia Gisztyńska • Redakcja: Anna Szlendak, Jacek Banaszek, Sławomir Jagnyziak, Piotr Klejment, Ernest Mozol  
• Korekta – Jacek Banaszek • Druk – Agora S.A.  
ISSN 1898-3251

Redakcja nie zwraca tekstów niezamówionych oraz zastrzega sobie prawo ich redagowania i skracania

# Praca urzędu gminy podczas epidemii

Priorytetem w czasie drugiej fali zachorowań na Covid-19 jest bezpieczeństwo mieszkańców gminy. Jednocześnie zależy nam, byście mogli Państwo załatwić sprawy urzędowe w jak najbardziej sprawny sposób. Dlatego wprowadziliśmy kilka zasad, dzięki którym możemy wyjść naprzeciw Państwa potrzebom i zminimalizować ryzyko.

## KONTAKT TELEFONICZNY

Zwracamy się z prośbą, aby każdą wizytę w urzędzie poprzedzać kontaktem telefonicznym.

## KSEROKOPIE

Prosimy, aby na umówione spotkanie przynosić ze sobą kserokopie niezbędnych dokumentów (np. akt notarialny, dziennik budowy, pozwolenie na użytkowanie budynku) – pomoże to w szybszym załatwieniu Państwa sprawy.

## GODZINY OTWARCIA

Od 9 listopada 2020 r. do odwołania Urząd Gminy Wieliszew jest dla Państwa otwarty od poniedziałku do piątku w godzinach 8.00 – 16.00.

## WEJŚCIE I WYJŚCIE

Do urzędu wchodzimy wejściem z prawej strony przy Sali Koncertowej im. Krzysztofa Klenczona, a wychodzimy drzwiami przy bankomacie. Jeśli natomiast zostaliśmy obsługiwani przy stanowisku w sali widowiskowej, wówczas opuszczamy budynek drzwiami tuż przy niej.

## URNA NA DOKUMENTY

Jeśli chcą Państwo złożyć dokumenty, zachęcamy do wrzucenia ich bez potwierdzenia odbioru do urny ustawionej



w urzędzie. Dokumenty są na bieżąco wyjmowane i rozpatrywane przez pracowników.

## DEZYNFEKCJA I TERMOMETRY

Na terenie urzędu znajdują się dozowniki z płynem dezynfekującym, a także termometry, dzięki którym mogą Państwo zmierzyć swoją temperaturę. Zachęcamy do korzystania z tego sprzętu.

## NOWE STANOWISKA DO OBSŁUGI INTERESANTÓW

Przy Sali Koncertowej im. Krzysztofa Klenczona utworzono dwa nowe, bezpieczne punkty obsługi.

## NAMIOT

Tuż przed urzędem ustawiliśmy namiot, który ułatwi oczekiwanie w momencie zbyt dużej liczby osób chcących wejść do budynku i padającego deszczu.

Mamy nadzieję, że wprowadzone zmiany pozwolą na bezpieczne korzystanie z usług naszego urzędu. Jednocześnie prosimy o wyrozumiałość wobec pracowników oraz obecnych w urzędzie pozostałych interesantów. Dbajmy o siebie nawzajem, aby jak najłagodniej przeżyć ten trudny dla wszystkich czas.

■ Red.

## Bądź na bieżąco z EVENIO

EVENIO to bezpłatna aplikacja przeznaczona do szybkiej i prostej komunikacji mieszkańców z Urzędem Gminy Wieliszew, dostępna dla systemów Android i iOS. Można pobrać ją ze sklepu Google Play lub AppStore.

Dzięki aplikacji mieszkańcy mogą otrzymywać powiadomienia o odbiorze śmieci, zgłosić pracownikom urzędu niebezpieczną sytuację lub awarię, a także otrzymywać komunikaty „push” z najważniejszymi informacjami z życia gminy z czterech głównych kategoriach:



• BEZPIECZEŃSTWO



• DROGI I KOMUNIKACJA



• ODBIÓR ODPADÓW  
(z 12 szczegółowymi podkategoriami)



• GMINA WIELISZEW  
(w tym podkategorie: Informacje gminne, kultura i sport)

Zachęcamy serdecznie do pobierania EVENIO



# O jesiennych wyborach Sołtysa Sołectwa Sikory

Przełom października i listopada to w Sikorach – najmniejszej wsi gminy Wieliszew – początek okresu wyciszenia. Jest pięknie, z drzew opadają złociste liście, wieczorem i raniem snują się wilgotne mgły. W promieniach słabo już grzejącego słońca wylegają się dzikie koty, bo te udomowione wraz ze swoimi opiekunami – zwykle już w ciepłe kaloryferów – tylko wspominają, jak przyjemnie było latem w Sikorach.

Tegoroczna jesień wygląda jednak inaczej. Wprawdzie liście zaścielają ścieżki i trawniki jak co roku, ale tym razem z początkiem listopada głowy wielu mieszkańców i działkowców zaprzętają inne problemy.

Pandemia. We wsi na szczęście prawie jej nie odczuwamy, ale wielu działkowców nie wraca do swoich zimowych „legowisk” w stolicy. Grzeją się przy kominkach i korzystają ze spacerów, podczas których obserwują, co się we wsi dzieje. A wieś żyje wyborami sołtysa.

Pamiętacie Państwo październikowy numer Gazety Wieliszewskiej, który był w dużej części poświęcony śp. Ewie Kiepuskiej – naszej wieloletniej Sołtys. Za co składamy podziękowania Redakcji. Cóż wieś została bez sołtysa.

Przepisy, przede wszystkim statut Sołectwa Sikory, w takiej sytuacji nakazują Wójtowi w nieprzekraczalnym terminie 30 dni zarządzić wybory uzupełniające. I tak się stało.

Wójt Paweł Kownacki ogłosił termin wyborów na sobotę 7 listopada 2020 r., ale ze względu na pandemię i wprowadzone ograniczenia zebranie wiejskie musiało się odbyć



w wyjątkowym trybie. Szczegóły dotyczące przebiegu zebrania podano we wsi na tablicach ogłoszeń. Podstawowe ograniczenie to głosowanie według numerów adresowych w taki sposób, by jednocześnie przed komisją skrutacyjną stawały się osoby z jednego gospodarstwa domowego.

Zainteresowanie wyborami było duże. Na tablicach ogłoszeń, tak jak w kampanii wyborczej do Sejmu RP, pojawiły się liczne plakaty reklamujące dwóch kandydatów: Stanisława Serka i Roberta Witka. Obaj mieszkają we wsi i mieszkańcy oraz działkowcy ich znają.

Wybory zostały przygotowane i przeprowadzone przy ogromnym zaangażowaniu pracowników Urzędu Gminy. Zebranie wiejskie osobiście prowadził Wójt Paweł Kownacki, wspierany od strony organizacyjnej przez swoją Zastępczynię panią Magdalenę Radzikowską. Razem z nimi w sobotnie chłodne przedpołudnie pracowały przy obsłudze

Stanisław Serek – nowy sołtys Sikor



wyborów panią Magdaleną Kucińską i Ewą Kuskowską. Wszystkim im za to bardzo dziękujemy.

Zebranie wiejskie przebiegło bardzo sprawnie. Pomimo to, że głosowało ponad 80% osób uprawnionych, karty do głosowania zostały wrzucone do urny w czasie krótszym niż planowano. Trzeba było czekać do końca wyznaczonego terminu, choć wyglądało na to, że wszyscy chętni już głos oddali.

Komisja skrutacyjna (Magdalena Kucińska – przewodnicząca oraz przedstawicielki wsi: Ania Bieńkowska, Katarzyna Karaśkiewicz-Rink, Ania Zarycka-Szarubka i Małgorzata Wejsis-Gołębiak) sprawnie podliczyła głosy i Wójt mógł około godziny 13.00 ogłosić, że Sołtysem sołectwa Sikory został wybrany Stanisław Serek – wieloletni Prezes Stowarzyszenia „Dolina Narwi”.

■ Barbara Rymśa



Wójt Gminy Wieliszew Paweł Kownacki  
zaprasza na

## KONSULTACJE SPOŁECZNE

miejscowego planu dla części wsi Wieliszew  
w rejonie ulic Modlińskiej i Wiśniowej



**DRODZY MIESZKAŃCY,  
WŁAŚCICIELE  
NIERUCHOMOŚCI  
I ZAINTERESOWANI!**

Zachęcamy do aktywnego udziału  
w konsultacjach społecznych  
dotyczących rozwiązań  
planistycznych ujętych  
w miejscowym planie  
zagospodarowania przestrzennego  
dla części wsi Wieliszew w rejonie  
ulic Modlińskiej i Wiśniowej.

od  
27.10.2020 r.  
do  
30.11.2020 r.

**ANKIETA**  
wersja on-line:  
[www.wieliszew.pl](http://www.wieliszew.pl)  
Wersja papierowa dostępna  
w UG Wieliszew oraz Ośrodku  
Kultury w Wieliszewie

**ZAPLANUJMY  
WSPÓLNIE NASZĄ  
PRZESTRZEŃ!**

## W stronę czystego powietrza

**Dobiegła końca  
inventaryzacja  
źródeł ciepła  
w gminie.**

Zgodnie z uchwałą Sejmiku Województwa Mazowieckiego gminy zostały zobowiązane do zebrania informacji o tym, z jakich źródeł ogrzewania budynków korzystają ich mieszkańcy. To pierwszy krok do tego, by poprawić jakość powietrza, którym oddychamy, a co za tym idzie zdrowia i komfortu życia wszystkich mieszkańców.

Do 20 listopada br. mieszkańcy mogli wypełnić ankietę dotyczącą tego tematu. Badanie w ścisłej współpracy z urzędem gminy przeprowadziło Biuro Projektowe RENKOT z Sypniewa. Kolejnym etapem, tuż po szczegółowej analizie zebranych informacji, będzie zaplanowanie konkretnych działań, m.in. wymiany kotłów na bardziej przyjazne środowisku.

Dziękujemy wszystkim, którzy wzięli udział w ankiecie. Zachęcamy również do odwiedzania strony [www.czystagmina.wieliszew.pl](http://www.czystagmina.wieliszew.pl), na której można znaleźć lokalne informacje związane z ochroną środowiska, utylizacją odpadów, smogiem itp.



■ SC



## Zwycięzcy konkursu fotograficznego

Wschody, zachody słońca, zwierzęta hasające dumnie po naszej gminie, lasy, łąki, pola, jeziora, niesamowita przyroda i kościoły – przeważnie te obrazy kadrowano, fotografowano i wysyłano na konkurs fotograficzny „Zdjęcia do kalendarza Gminy Wieliszew na 2021 rok” zorganizowany przez gminę. Spośród wielu prac jury wybrało trzy, według niego najlepsze.

- Miejsce I: Paweł Jabłoński, Wieliszewskie Panny
- Miejsce II: Adam Kowalczyk, Góra łódka
- Miejsce III: Adam Kowalczyk, Wieliszew kościół

Zwycięzcom gratulujemy. ■ AS



I miejsce fot. Paweł Jabłoński



II miejsce fot. Adam Kowalczyk



III miejsce fot. Adam Kowalczyk

kondolencje

Głębokie  
wyrazy  
współczucia dla

**HELENY AFEK**

z powodu śmierci  
**Mamy**

składają  
Dyrektor i pracownicy  
Centrum Usług Wspólnych  
w Wieliszewie.

Szczere  
wyrazy  
współczucia

dla **IWONY  
JĘDRZEJEWSKIEJ**

z powodu śmierci  
**MAMY**

składają  
koleżanki i koledzy  
ze Szkoły Podstawowej nr 1  
im. T. Kościuszki w Wieliszewie



## Wieliszew na 102

**Tegoroczne Święto Niepodległości miało skromny, choć równie uroczysty jak co roku charakter.**

Pomimo odwołania zaplanowanych na 11 listopada 2020 r. obchodów niepodległościowych zadbałszy, by w tym szczególnym dniu, w imieniu społeczności Gminy Wieliszew, symbolicznie wyrazić wdzięczność naszym przodkom za ich wkład w odzyskanie niepodległości i jej zachowanie.

Przed południem pod pomnikiem Ofiar Wojen w Janówku Pierwszym, na Placu Ks. Jana Trzaskomy, gdzie każdego roku odbywają się oficjalne uroczystości z okazji Narodowego Święta Niepodległości, symboliczne wiązanki złożyły 4 delegacje:

- Wójt Gminy Wieliszew Paweł Kownacki i Proboszcz Parafii Św. Bartłomieja w Janówku Pierwszym ks. Józef Kałęcki,
- w imieniu Rady Gminy Wieliszew – jej przewodniczący Marcin Fabisiak i radny Grzegorz Bieńkowski,
- w imieniu sołectw: sołtysi Góry (Andrzej Kowalik), Janówka Pierwszego (Jacek Dębowski) i Krubina (Leszek Wójcik),
- w imieniu oświaty – dyrektor Centrum Usług Wspólnych Jacek Banaszek i dyrektor Szkoły Podstawowej im. Józefa Wybickiego w Janówku Pierwszym Katarzyna Zabajak.

Wartę honorową pełnili przy pomniku żołnierze 32. Wieliszewskiego dr OP im. gen. dyw. Konstantego Orlicz-Dreszera.

Tuż po mszy Wójt Gminy Paweł Kownacki złożył wiązanki również pod Pomnikiem Odzyskania Niepodległości na Skwerze 11 Listopada w Olszewnicy Starej oraz pod Pomnikiem Ojców Niepodległości w Wieliszewie, gdzie w niebo wypuszczone zostały również symboliczne biało-czerwone baloniki.

■ OKW/SC





### >>> Sala gimnastyczna w Łajskach



Hala sportowa przy Szkole Podstawowej imienia Stanisława Moniuszki w Łajskach wzbogaciła się o okna i drzwi, które zostały zainstalowane tuż przed zimą. Prace idą peł-

ną parą. Koszt inwestycji wynosi 7,2 mln zł, a wykonaniem prac zajmuje się firma Arcus Technologie sp. z o.o z Celestynowa.

# GMINNE INWESTYCJE

### >>> Szkoła w Janówku Pierwszym

Budynek Szkoły Podstawowej imienia Józefa Wybickiego wraz z budynkiem przedszkola w Janówku Pierwszym nabiera coraz ładniejszego oblicza. Wstawiono okna, w środku położono tynki, zrobiono wylewki, wykonano prace przed zrobieniem sufitów. Za wykonanie prac odpowiedzialne jest konsorcjum firm: PPHU IRMA Ireneusz Załęski i PPHU IRMA 1 Marzena Załęska. Całkowity koszt inwestycji to 6,9 mln zł.



## Nowy wóz strażacki dla OSP Janówek-Góra

W listopadowy wieczór w Ochotniczej Straży Pożarnej Janówek-Góra przy kawalkadzie starszych wozów strażackich pojawił się ten najnowszy – średni samochód ratowniczo-gaśniczy. Dzięki niemu strażacy będą mogli jeszcze lepiej i sprawniej czuwać nad zdrowiem i życiem mieszkańców. Wóz udało się pozyskać dzięki środkom Gminy Wieliszew, Wojewódzkiego Funduszu Ochrony Środowiska i Gospodarki Wodnej w Warszawie, Narodowego Funduszu Ochrony Środowiska i Gospodarki Wodnej, Ministerstwa Spraw Wewnętrznych i Administracji oraz Samorządu Województwa Mazowieckiego. Zamówienie wykonała firma MOTO-TRUCKS sp. z o.o. z Kielc, a jego koszt to 680 tys. złotych.







## Innowacja w szkole w Skrzeszewie



Klasa 1A i 1B ze Szkoły Podstawowej im. Kornela Makuszyńskiego w Skrzeszewie w roku szkolnym 2020/2021 biorą udział w projekcie edukacyjnym „CZYTAM Z KLASĄ lekturki spod chmurki”.

W tym roku szkolnym projekt ma zasięg międzynarodowy i jest skierowany do uczniów klas I-III. Nasze klasy realizują go jako innowację edukacyjną. Poprzez czytanie lektur dzieci zgłębią wiedzę na temat globalnego ocieplenia i jego wpływu na naszą planetę. Postacią przewodnią po projekcie stała się mała chmurka Tosia, która ukazała dzieciom nurtujące ją problemy, związane z zanieczyszczeniem środowiska oraz zachęciła uczniów do rozwiązania bardzo ważnych problemów natury ekologicznej. W projekcie uczniowie będą omawiali trzy moduły, z których każdy będzie bezpośrednio związany z porą roku (jesień, zima, wiosna).

Uczniowie klas 1 zrealizowali Moduł I. Pierwszym krokiem do realizacji był wybór lektury. Zdecydowaliśmy się na „Drzewo do samego nieba”. Na zajęciach wspólnie słuchaliśmy audiobooka.

Kolejnym krokiem, który podjęliśmy, było wykonanie zadania obowiązkowego, czyli pokolorowaliśmy najpiękniej, jak umieliśmy, okładki naszych lekturników. Na kolejnych zajęciach wypełniliśmy wszystkie strony Modułu I dotyczącej naszej lektury.

Zorganizowaliśmy kącik czytelniczy w naszej klasie. Umieściliśmy w nich nasze Czytanie i plakat dotyczący projektu „Czytam z klasą”. Każde dziecko wykonało swoją chmurkę Tosię, która stała się towarzyszem w czytaniu książek. W naszej skromnej biblioteczce znalazły się ulubione książki, które w wolnym czasie możemy czytać.

Kolejne zadania, jakie zrealizowaliśmy to te, które sami przed sobą postawiliśmy. Jako że za oknem jesień, wykonaliśmy jesienne drzewa. Zapoznaliśmy się ze wzrostem drzewa, jego częściami, jak również wiemy, co jest produkowane z drewna. Znamy drzewa występujące w Polsce. Poznaliśmy najstarsze drzewo w naszym kraju i chociaż widzieliśmy je tylko na filmie edukacyjnym, to i tak zrobiło na nas niesamowite wrażenie. Chętnie pojedziemy zobaczyć je w rzeczywistości.

Podsumowaniem naszego spotkania z „Drzewem do samego nieba” był spacer do lasu, gdzie mogliśmy sami przytulić się do drzewa, zmierzyć jego obwód, jak również zobaczyć warstwy lasu i próbować rozpoznawać gatunki drzew.

Z niecierpliwością oczekujemy rozpoczęcia zabawy z kolejnym modułem.

■ Klasa 1A z wychowawcą Elżbietą Tomaniak  
■ Klasa 1B z wychowawcą Moniką Walendziak



Uczniowie Szkoły Podstawowej z Olszewnicy Starej



Przedszkolaki ze Skrzeszewa zaśpiewali dla Niepodległej

## Święto Niepodległości w placówkach oświatowych

### Szkoła Podstawowa z Olszewnicy Starej

W związku z wprowadzeniem nauki zdalnej od poniedziałku 9 listopada okolicznościowy apel z okazji Święta Niepodległości odbył się 6 listopada. Uczniowie z klasy II i III Szkoły Podstawowej z Olszewnicy Starej w ciekawy sposób przedstawili młodszym koleżankom i kolegom te ważne dla naszego kraju wydarzenia historyczne. Piękne wiersze i wzruszające pieśni podkreśliły powagę i znaczenie uroczystości. Serdecznie dziękujemy uczniom i ich Paniom za taką lekcję historii i patriotyzmu.

■ SP Olszewnica Stara

### Przedszkole Samorządowe w Skrzeszewie

Jak co roku obchodzimy Święto Niepodległości, to data bardzo ważna dla wszystkich Polaków.

Przedszkolaki z Przedszkola Samorządowego w Skrzeszewie także świętowały ten szczególny dzień, przygotowując chorągiewki i biało-czerwone kotyliony.

Następnie, z flagami w rączkach, w odświętnych strojach przystąpiły do ogólnopolskiej akcji MEN „Szkoła do hymnu” i odśpiewały „Mazurka Dąbrowskiego” we wtorek, 10 listopada o godz. 11:11.

■ PS Skrzeszew

## Aby planeta była czysta



Dnia 29.10.2020 nasze przedszkole odwiedził specjalny pojazd edukacyjny, który miał na celu przybliżyć dzieciom proces przetwarzania plastiku. Dzieci były pod dużym wrażeniem, kiedy mogły wejść do środka wielkiej „śmieciarki”, posłuchać i obejrzeć ciekawostki związane z procesem przemiany zużytych butelek na nowe lub na całkiem inne przedmioty. Przedszkolaki świetnie poradziły sobie z układaniem dużych puzzli oraz pokonywaniem ślalomu nakrętkami.

■ Ewa Wiechowicz / PS Skrzeszew



## Przyjaciele pszczół

20 października uczniowie klasy III ze Szkoły Podstawowej im. Józefa Wybickiego w Janówku wzięli udział w zajęciach edukacyjnych przeprowadzonych przez przedstawicieli Stowarzyszenia Sympatyków Pszczelarstwa „Nasze Pszczoły” z Chotomowa. Podczas zajęć dzieci dowiedziały się, jak wygląda zawód i warsztat pracy pszczelarza, mogły też wcielić się w jego rolę. Ponadto uczniowie prześledzili rozwój pszczół i ich rolę w ekosystemie, poznali świat roślin i ziół miododajnych, a także właściwości produktów pszczelich. W trakcie zajęć odbyła się degustacja tych produktów (różne rodzaje miodów, pierzga, pyłek), a dzieci miały możliwość samodzielnego wykonania świec z wosku. Na zakończenie zajęć wszyscy wspólnie posadzili w szkolnym ogrodzie drzewo – miododajną lipę. Każdy z uczestników otrzymał na pamiątkę (i na zdrowie!) słoiczek miodu, pięknie udekorowane ciasteczka oraz maseczkę ochronną z motywem pszczół. Serdecznie dziękujemy Przewodzącym i cieszymy się, iż mogliśmy wziąć udział w tak wyjątkowej lekcji przyrody.

■ SP Janówek Pierwszy



## Przygoda z alpakami

Dzięki pomocy Rady Rodziców Przedszkola Samorządowego w Skrzeszewie możliwe było wspaniałe spotkanie dzieci z alpakami. Dzieci karmiły alpaki, mogły je głaskać, przytulać się i spacerować z nimi. Maluchy były zachwycone, dowiedziały się bardzo wiele o życiu przemyślnych zwierzątek. Spotkanie przyczyniło się do rozwijania u dzieci empatii wobec zwierząt. Dziękujemy rodzicom za wspaniałą zabawę i naukę – Wasi milusińscy.

■ PS Skrzeszew





## LOWE w Wieliszewie

**Gmina Wieliszew pozyskała grant w wysokości 175 tys. zł na realizację projektu, w ramach którego przy Szkole Podstawowej nr 1 im. T. Kościuszki w Wieliszewie powstanie centrum wspierania edukacji osób dorosłych.**

Autorem projektu jest Jacek Banaszek, dyrektor Centrum Usług Wspólnych w Wieliszewie. Projekt został napisany w taki sposób, aby umożliwić indywidualne podejście do potrzeb i oczekiwań uczestników. Na początku przeprowadzona zostanie diagnoza społeczna, której wnioski zostaną wzięte pod uwagę przy organizacji zajęć i kursów. Każdy z 200 beneficjentów będzie miał możliwość wybrać takie działania, które są dla niego atrakcyjne. Oprócz prowadzonych w formie kursów zajęciach edukacyjnych uczestnicy wezmą również udział w wyjazdach edukacyjno – kulturalnych. Projekt zakłada stworzenie partnerstwa lokalnego na rzecz edukacji oraz propagowanie w społeczeństwie idei uczenia się przez całe życie.

O założeniu projektu zapytaliśmy Pawła Kownackiego – Wójta Gminy Wieliszew:

– Od dłuższego już czasu szukaliśmy możliwości sfinansowania ze środków zewnętrznych atrakcyjnej oferty edukacyjnej dla naszych dorosłych mieszkańców. LOWE to nowatorski projekt, który mam nadzieję zachęci ich do podnoszenia swoich kompetencji. Dotychczas osoby te mogły korzystać głównie z oferty kulturalnej i sportowej, teraz chcemy zapro-

ponować im o wiele szersze możliwości. Uczestnicy projektu będą mogli skorzystać z kursów komputerowych, językowych, zakładamy również, że w projekcie będą mieli okazję podnieść swoje kompetencje zawodowe. Mam nadzieję, że szeroka oferta sprawi, że do projektu będzie dużo chętnych. Jestem przekonany, że dzięki zaangażowaniu partnerów społecznych: szkół, Ośrodka Kultury, stowarzyszeń projekt stanie się początkiem nowego spojrzenia na edukację w naszej gminie. – mówi wójt Wieliszewa.

Bezpośrednim realizatorem zadania będzie Szkoła Podstawowa nr 1 im. Tadeusza Kościuszki w Wieliszewie i to właśnie tam będzie odbywała się większość zajęć. Magdalena Penkalska, dyrektor SP nr 1 w Wieliszewie podkreśla, że bardzo cieszy ją fakt, że projekt będzie realizowany właśnie w „jedynce”. – Od lat realizujemy projekty skierowane do naszych uczniów, jak chociażby Erasmus+. Tym razem podejmujemy wyzwanie służące jeszcze większej integracji naszej szkolnej społeczności. Nie ukrywam, że liczę na zaangażowanie całego personelu szkoły i rodziców naszych wychowanków. Głównym celem powołania do życia LOWE jest stworzenie warunków dla mieszkańców Gminy Wieliszew do uczenia się, zdobywania wiedzy w różnych dziedzinach życia, w zależności od potrzeb indywidualnych, środowiskowych i społecznych.

Realizacja projektu rozpocznie się w listopadzie i potrwa do marca 2022 roku. Wszystkie informacje na temat projektu będą udostępniane na stronach internetowych gminy Wieliszew, Szkoły Podstawowej nr 1 im. T. Kościuszki w Wieliszewie oraz Centrum Usług Wspólnych.

■ CUW.JB

## Jedynka dostanie sprzęt od marszałka

Niebojący się wyzwań nauczyciele Szkoły Podstawowej nr 1 im. T. Kościuszki w Wieliszewie wiosną napisali projekt na ekopracownię w ramach „Mazowieckiego Programu Dofinansowania Szkolnych Pracowni Przedmiotowych”. Wniosek złożony przez Gminę Wieliszew zyskał akceptację, ale niestety w kwietniu Zarząd Województwa Mazowieckiego w związku z pandemią koronawirusa podjął uchwałę w sprawie odstąpienia od realizacji tego projektu. W zamian zaofiarował jednak rozszerzone zadanie w formule projektu pozakonkursowego pod nazwą „Mazowiecki projekt przygotowania szkół, nauczycieli i uczniów do nauczania zdalnego”. Oczywiście dyrekcja i nauczyciele szkoły przystali na tę zmianę.

Celem projektu jest podniesienie jakości nauczania w min. 200 szkołach z terenu województwa mazowieckie-

go poprzez zakup sprzętu i oprogramowania oraz przeprowadzenie szkoleń mających na celu przygotowanie szkół, nauczycieli i uczniów do nauki zdalnej. W ramach projektu Szkoła Podstawowa nr 1 im. Tadeusza Kościuszki w Wieliszewie otrzyma pakiet sprzętu w postaci: zestawów komputerowych, laptopów, tabletów, drukarek, urządzenia wielofunkcyjnego, projektora multimedialnego, monitora interaktywnego oraz pakiet oprogramowań wspierających naukę zdalną. Ponadto wsparciem szkoleniowym w zakresie nauczania zdalnego objęci zostaną nauczyciele i uczniowie. Z informacji otrzymywanych z Urzędu Marszałkowskiego wiemy, że sprzęt jest już zakupiony i lada chwila trafi do placówki. Wkrótce rozpoczną się również szkolenia dla uczniów i nauczycieli.

■ CUW.JB

## To się działo w szkole w Olszewnicy Starej



5 listopada przedszkolaki z grupy „Tygryski” i klasy 0 obchodzą Międzynarodowy Dzień Postaci z Bajek. Dzieci opowiadały o swoich ulubionych bohaterach, rozwiązywały zagadki i uczestniczyły w konkursach i zabawach. Święto postaci z bajek zakończyło się zabawą z chustą animacyjną. Był to wyjątkowy dzień, który dostarczył dzieciom dużo wrażeń i pozytywnej energii.

Z kolei 10 listopada swoje święto mają nasi kolczaki przyjaciele. Z tej okazji przedszkolaki z zerówki podczas zajęć dowiedziały się wielu ciekawostek na temat jeży. Poznały środowisko ich życia, przyzwyczajenia, sposób odżywiania i poruszania się. Zagadki i wierszyki o jeżach zachęcały dzieci do aktywnego udziału w zajęciach. W ramach relaksacji i utrwalenia zdobytych wiadomości dzieci obejrzały prezentację oraz dokument przyrodniczy o tych zwierzętach, a następnie podczas zajęć kulinarnych wykonały owocowe jeże.

■ SP Olszewnica Stara



## Świadczenia DOBRY START

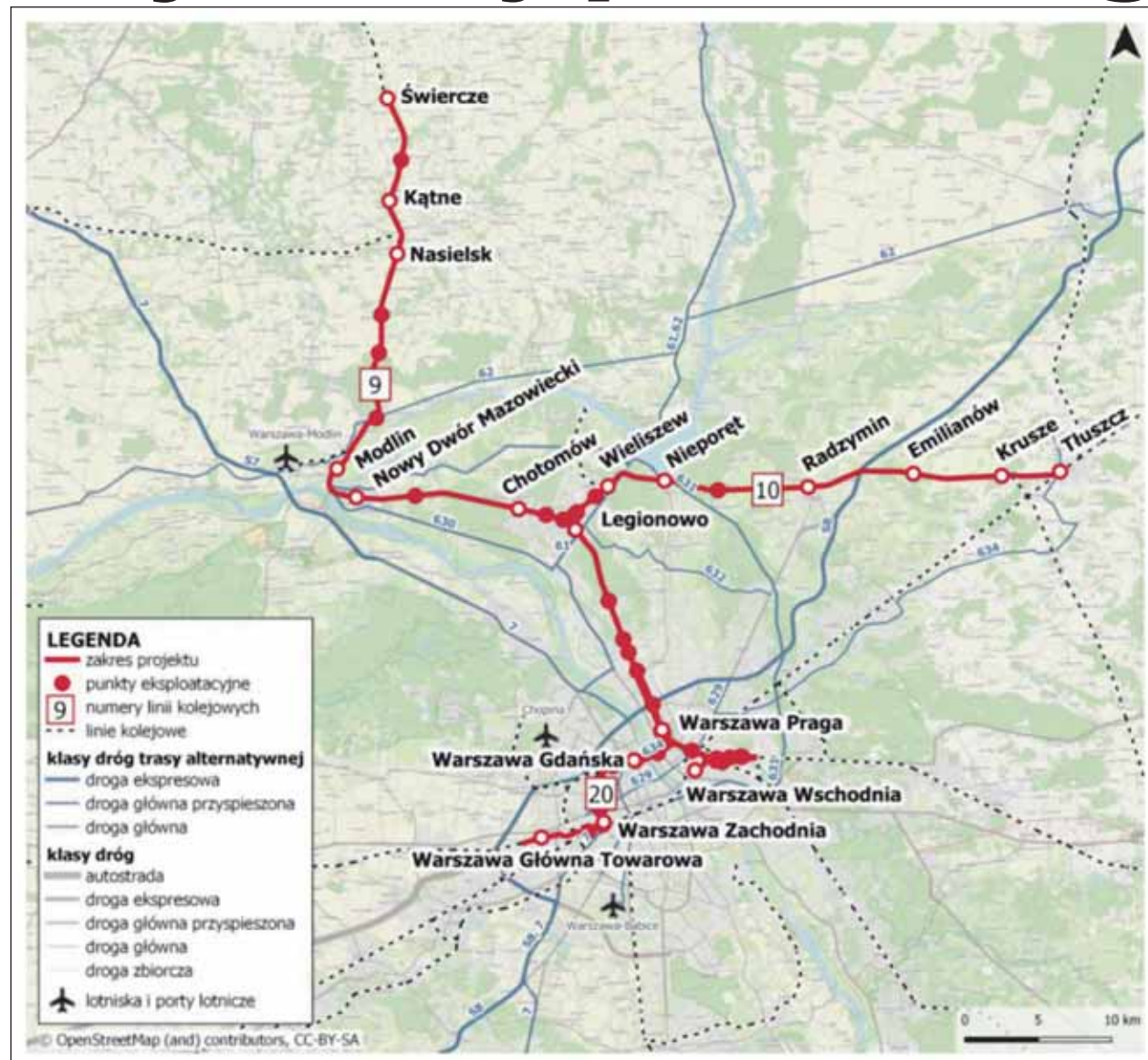
Informujemy, że 30 listopada 2020 roku upływa termin składania wniosków o przyznanie świadczenia Dobry Start, na rok szkolny 2020/2021.

Wniosek z programu DOBRY START o świadczenie dla rodziców dzieci w wieku szkolnym można składać drogą elektroniczną – przez stronę [empatia.mpips.gov.pl](http://empatia.mpips.gov.pl), portal PUE Zakładu Ubezpieczeń Społecznych, za pośrednictwem kanałów bankowości elektronicznej – oraz w formie tradycyjnej, bezpośrednio w Ośrodku Pomocy Społecznej w Wieliszewie w godzinach pracy OPS, poniedziałek – piątek 8.00 – 16.00.

■ OPS Wieliszew



# Czy kolej podzieli gminę Wieliszew?



Zakres projektu



Rozbudowa linii nr 10

## Ruszyły konsultacje społeczne związane z projektem „Zwiększenie przepustowości na odcinku Warszawa Wschodnia – Nasielsk (Kątne/Świercze)”.

Projekt realizowany przez PKP Polskie Linie Kolejowe S.A. to szeroko zakrojone przedsięwzięcie, obejmujące swym zasięgiem tereny Warszawy oraz powiatów: legionowskiego, nowodworskiego i wołomińskiego. Wg inwestora budowa nowych linii ma zapewnić szereg korzyści dla miejscowości zlokalizowanych w pobliżu. Patrząc z perspektywy społeczności naszej gminy, niektóre aspekty tej inwestycji rzeczywiście mogą znacząco poprawić jakość życia. Niestety część z nich niesie ze sobą również liczne zagrożenia: społeczne, ekonomiczne i środowiskowe.

Spółka Databout, której zlecono wykonanie inwestycji, odpowiedzialna jest za opracowanie analiz, które uwzględnią szczegółowy zakres rozwiązań technicznych. **Do 18 grudnia trwać będą internetowe konsultacje, w których zainteresowani mieszkańcy mogą wskazać preferowany wariant przebiegu tras.** Formularz ankiety konsultacyjnej, a także materiały informacyjne można znaleźć na stronach: <http://www.wieliszew.pl/page/konsultacje-spoeczne-1> oraz <https://www.databout.pl/konsultacjespoleczne/>

Wśród wielu zaplanowanych działań przewidziane są dwa elementy, których realizacja w istotny sposób wpłynie na życie mieszkańców naszej gminy:

**+** Budowa drugiego toru linii kolejowej nr 10 na trasie Legionowo – Wieliszew z możliwością przedłużenia w kierunku Tłuszcza

**-** Budowa nowej linii kolejowej na odcinku Warszawa Praga – Nasielsk/Kątne/Świercze

## Budowa drugiego toru linii kolejowej nr 10 na trasie Legionowo – Wieliszew z możliwością przedłużenia w kierunku Tłuszcza

To wielka szansa dla naszej gminy. Planowana dobudowa drugiego toru może przyczynić się do większej przepustowości, lepszej i szybszej komunikacji dla mieszkańców naszej gminy i naszego regionu – choćby do Serocka, Zegrza czy Radzymina.

### opinia

**PAWEŁ KOWNACKI**  
Wójt Gminy Wieliszew

Propozycje inwestora sugerują powrót do strategicznej obwodnicy kolejowej pomijającej Warszawę, ale niestety kosztem Gminy Wieliszew i jej natury. Prędkość pociągów wykazywana w koncepcji to 160 km/h, więc raczej możemy zapomnieć o przystankach kolejowych, o których wspominali zwolennicy budowy szybkiej kolei przez Gminę Wieliszew. Dlatego proszę Państwa o liczny udział w ankiecie, by znów głos mieszkańców Gminy Wieliszew został usłyszany, a modernizacja linii kolejowych odbyła się z uwzględnieniem nie tylko wyżej wymienionych idei lepszego transportu, ale z poszanowaniem interesu i integralności społeczności Gminy Wieliszew. Niestety z przyczyn epidemicznych nie będzie możliwe zorganizowanie dużego spotkania dla mieszkańców, rozważamy jednak możliwość zorganizowania spotkania online w projektantami oraz mieszkańcami.



## Budowa nowej linii kolejowej na odcinku Warszawa Praga – Nasielsk/Kątne/Świercze

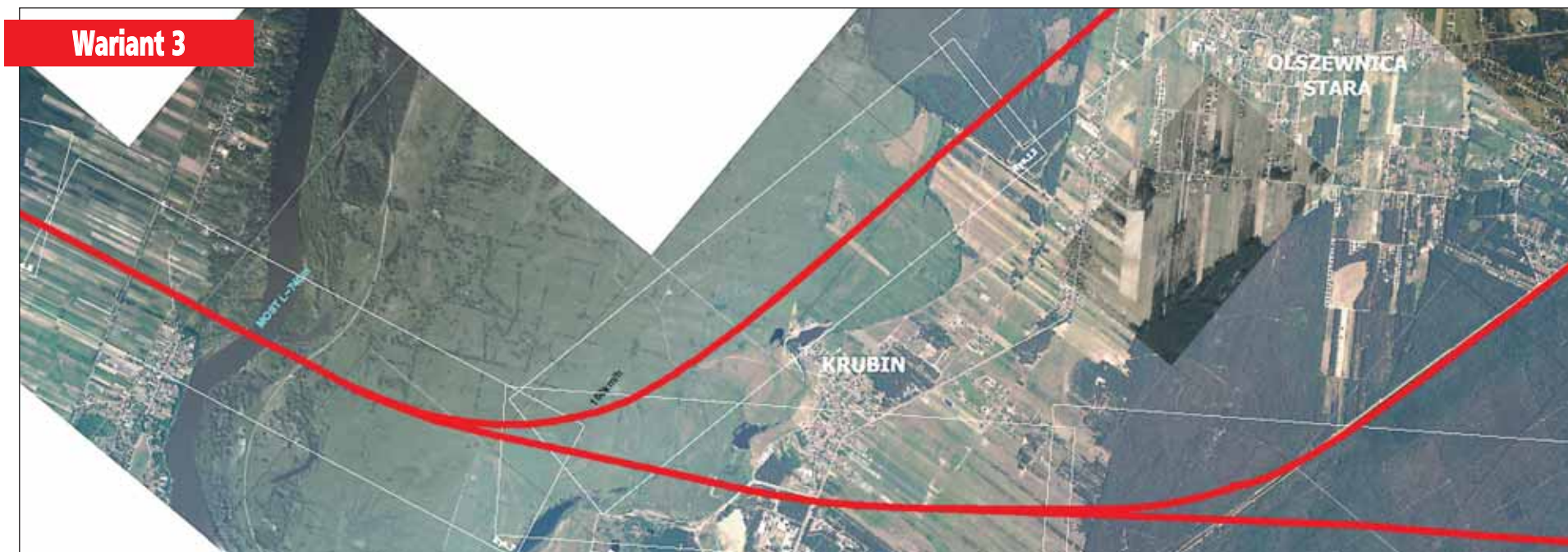
### Wariant 1



### Wariant 2



### Wariant 3



Skrót z Warszawy do Nasielska przez Gminę Wieliszew to wielkie zagrożenie, którego widmo niepokoi mieszkańców od wielu miesięcy. Autorzy opracowania zrezygnowali wprawdzie z poprowadzenia kolei przez Wieliszew, ale dalej sugerowany jest przejazd przez Skrzyszew w okolicach starego to-

ru. Dodatkowo powstał nowy wariant przejazdu między Janówkiem Pierwszym a Krubinem, w którym projektanci stworzyli koncepcję odnogi od głównej trasy w kierunku Radzy-

mina przez lasy przy Olszewnicy Nowej, Olszewnicy Starej, Kałuszynie, Skrzyszewie, Łąjskach i Wieliszewie.

Mapy i wizualizacje materiały informacyjne firmy Databout

**Kolej – skróć Warszawa-Nasielsk**

**Kolej + linia Legionowo-Tłuszcz**

**do 18 grudnia weź udział w KONSULTACJACH SPOŁECZNYCH** PKP POLSKIE LINIE KOLEJOWE S.A.

wypełnij ankietę na [www.wieliszew.pl](http://www.wieliszew.pl) oraz [www.databout.pl/konsultacjespoleczne](http://www.databout.pl/konsultacjespoleczne) lub zostaw w Urzędzie Gminy Wieliszew

**NIE DLA KOLEI, KTÓRA DZIELI**

**TAK DLA KOLEI, KTÓRA ŁĄCZY**

**TWOJA OPINIA MA ZNACZENIE!**





Opatów



Kurpie



Lublin



Stara Warszawa



Żywiec



Kaszuby



Spisz

## Świętowanie ON-LINE – niepodległościowy koncert ZTL „Promyki” i spotkanie z twórcami ludowymi z Kołbielszczyzny

**Za nami wyjątkowa edycja Festiwalu Pieśni i Tańców Polskich im. Stanisława Moniuszki, który rokrocznie bije frekwencyjne rekordy, wypełniając publicznością halę sportową w Wieliszewie po jej brzegi. Tym razem, po raz pierwszy w historii, to my gościliśmy w domach widzów. Mamy nadzieję, że za rok, podczas 21. edycji wydarzenia, będziemy mogli spotkać się już bezpośrednio!**

Od 20 lat przekonujemy, że kultura ludowa to ważna część naszej narodowej tożsamości i jednocześnie przykład tego, jak pięknie możemy się różnić. Jubileuszowa edycja miała być wyjątkową również za sprawą części wystawienniczo-kulinarnej. I taką była! W niesprzyjających warunkach zrealizowaliśmy ją dla wszystkich miłośników folkloru i ludowych patriotów w formule ON-LINE, zapraszając na relację tradycyjnie w wigilię Narodowego Święta Niepodległości. 10 listopada 2020 r. o godz. 19 za pośrednictwem portalu youtube oglądało ją ponad 150 internautów (a wraz z nimi ich rodziny i znajomi). Relacja doczekała się niemal 600 odsłon w kolejnych dniach! Dotarliśmy nie tylko do mieszkańców Gminy Wieliszew i Polski, ale również Czech, Litwy, Mace-

donii Północnej, Niemiec, Włoch, Wysp Brytyjskich, a także Iraku, Meksyku i Turcji.

Tradycją Festiwalu są występy zaproszonych zespołów folklorystycznych, kapel ludowych, a także warsztaty prowadzone przez twórców ludowych. W tym roku to my z kamerą odwiedziliśmy naszych bohaterów reprezentujących niepowtarzalny i wciąż żywy folklor Kołbielszczyzny – regionu leżącego niemal u wrót stolicy. Wysłuchaliśmy jego ambasadorów, twórców ludowych z Woli Sufczyńskiej (Marianna Piętka i jej wycinanki kołbielskie z papieru glansowanego), Rzakty (Kazimiera Szczęsna, z którą upiekliśmy tradycyjną sójkę) i Celestynowa (Andrzej Powalka i Kapeła Kołbielska).

Na parkiecie zobaczyliśmy gospodarzy – kulturalną wizytówkę Gminy Wieliszew i Powiatu Legionowskiego, jeden z największych zespołów folklorystycznych działających na Mazowszu. Zespół Tańca Ludowego „Promyki” przedstawił 7 kompozycji z różnych zakątków Polski: tańce kaszubskie (grupa przygotowawcza), śląskie i kurpiowskie (grupa dziecięca), tańce górali spiskich, górali żywieckich i tańce opoczyńskie (grupa młodzieżowa) oraz tańce Starej Warszawy (grupa seniorska).

Wydarzenie dofinansowano ze środków Ministra Kultury, Dziedzictwa Narodowego i Sportu pochodzących z Funduszu Promocji Kultury.

Relacja dostępna na portalu [www.youtube.pl](http://www.youtube.pl) (kanał OK Wieliszew). ■ OKW / fot. Michał Dudek



**XX FESTIWAL  
PIEŚNI I TAŃCÓW  
POLSKICH ON-LINE**  
im. Stanisława Moniuszki

Organizatorzy:

Gmina  
WieliszewDofinansowano  
ze środków Ministra Kultury,  
Dziedzictwa Narodowego i Sportu**Ministerstwo  
Kultury  
i Dziedzictwa  
Narodowego.**



# Ograniczenia w kulturze i czytelnictwie

## Zawieszenie zajęć stacjonarnych w GCK w Łąjskach

Informujemy, że mimo ograniczenia działalności kulturalnej (od 7 listopada do 27 grudnia zawieszono zajęcia stacjonarne w budynku Gminnego Centrum Kultury w Łąjskach), część zajęć indywidualnych (wokalne, gry na gitarze, perkusji i fortepianie), odbywa się w formule on-line. Przygotowujemy dla Państwa szereg inicjatyw i wydarzeń kulturalnych realizowanych w tej formule. Prosimy śledzić stronę [www.ok.wieliszew.pl](http://www.ok.wieliszew.pl) oraz media społecznościowe! Jednocześnie w trybie treningowym oraz przygotowującym do występów, swoje zajęcia poza budynkiem GCK realizować będą sekcje taneczne oraz sekcja modelarstwa lotniczego. Szczegóły u instruktorów!

## Kontakt z biurem

Kontakt z biurem Ośrodka Kultury w Wieliszewie możliwy jest telefonicznie (22 782 20 02; 539 304 536) bądź mailowo ([kultura@wieliszew.pl](mailto:kultura@wieliszew.pl)), w godzinach 9-16 od poniedziałku do piątku. W przypadku konieczności wizyty w budynku GCK W Łąjskach prosimy o wcześniejsze jej telefoniczne umówienie.

## Książka na wynos!

Mimo przedłużającego się czasu ograniczenia działalności instytucji kultury (w tym ograniczenia możliwości korzystania z księgozbioru) Biblioteka Publiczna Gminy Wieliszew wraz z filiami nie pozostawia czytelników bez dostępu do książek. Ruszamy z akcją „Książka na wynos”, dzięki której czytelnik, po wcześniejszym telefonicznym zamówieniu wybranych pozycji oraz umówieniu terminu, może odebrać swoje książkowe pozycje w sposób bezkontaktowy! Książki zostaną przygotowane przez panie bibliotekarki, zapakowane i wystawione na zewnątrz budynku biblioteki, skąd odbierze je czytelnik. Księgozbiór on-line dostępny jest na stronie internetowej [www.szukamksiazki.pl/SkNewWeb/astart/862](http://www.szukamksiazki.pl/SkNewWeb/astart/862)

Godziny otwarcia i numery telefonów do naszych placówek w Janówku, Michałowie-Reginowie, Skrzyszewie i Wieliszewie mogą Państwo sprawdzić na stronie [www.ok.wieliszew.pl](http://www.ok.wieliszew.pl) w zakładce BIBLIOTEKI.

## Nowy nr tel. biblioteki w Skrzyszewie

Od 30 listopada obowiązywać będzie nowy numer telefoniczny Biblioteki Publicznej w Skrzyszewie – 692 712 033. Telefon działa tylko w godz. otwarcia placówki. ■ OKW

## książka na wynos!



ZADZWOŃ DO SWOJEJ  
BIBLIOTEKI I ODBIERZ  
ZAMÓWIONĄ KSIĄŻKĘ  
W BEZPIECZNY SPOSÓB

BP w Wieliszew	22 782 24 44
filia w Michałowie-Reginowie	22 772 83 50
filia w Skrzyszewie	692 712 033 (nowy numer!)
filia w Janówku Pierwszym	22 775 22 09 lub 509 306 321



## PRZED NAMI W SIECI (i nie tylko w sieci)

„KOLEDA JEST DOBRA  
NA WSZYSTKO”



## OGÓLNOPOLSKI KONKURS KOLED I PIOSENEK ŚWIĄTECZNYCH

**zgłoszenia do 15 grudnia**

**na [www.ok.wieliszew.pl](http://www.ok.wieliszew.pl)**

Zapraszamy rozspiewanych solistów, duety i zespoły do wzięcia udziału w Ogólnopolskim Konkursie Kolęd i Piosenek Świątecznych „Kolęda jest dobra na wszystko” w formule ON-LINE. Informacje i formularz zgłoszeniowy dostępne na [www.ok.wieliszew.pl](http://www.ok.wieliszew.pl) Na zgłoszenia czekamy do 15 grudnia! Prezentacja laureatów oraz muzyczna niespodzianka tuż po Bożym Narodzeniu, w niedzielę 27 grudnia 2020 r. ON-LINE!

## KREATYJNI I AKTYWNI W DOMU

### KANAŁ OK WIELISZEW NA [WWW.YOUTUBE.PL](http://WWW.YOUTUBE.PL)

Czas spędzony w domu nie musi być nudny i bezproduktywny! Przypominamy o serii filmów instruktażowych powstałych w czasie pierwszej fali epidemii, przedstawiających szereg ciekawych pomysłów, jak kreatywnie i aktywnie spędzać czas w domowym zaciszu. „Plastyczne inspiracje” Joanny Szymańskiej-Wajer oraz „Tańcowanie na ekranie” – daj się roztańczyć z Kariną Warnel są dostępne w serwisie [www.youtube.pl](http://www.youtube.pl) na kanale OK Wieliszew.

## Z DOBRĄ NOWINĄ W PAŃSTWA DOMACH

### PŁYTA Z KOLEDAMI ZTL „PROMYKI” POD CHOINKĘ!

Zespół Tańca Ludowego „Promyki” nie próżnuje, szykując niespodziankę nie tylko dla miłośników folkloru! W porze pandemii uniemożliwiającej koncerty i kontakt z publicznością trwają zaawansowane prace nad wydaniem kolejnego w dorobku zespołu albumu muzycznego. Po raz drugi w historii „Promyki” wzięły na muzyczny warsztat repertuar kolędowy. Jaki będzie efekt tych zmagania? Finał prac tuż przed Świętami, o szczegółach projektu w kolejnym numerze!





## Nakręcaj serce

Serca mieszkańców gminy są pełne dobroci, o czym świadczy regularnie napełniane serce, stojące przed urzędem przy ulicy Modlińskiej 1.

Serce czeka na korki, a my czekamy na propozycję, komu je przekazać. Swoje propozycje mogą Państwo wysłać na specjalnie do tego celu utworzoną skrzynkę mailową: serce@wieliszew.pl.

Zbierając nakrętki, nie tylko pomagamy potrzebującym, ale również dbamy o naszą planetę.



### JAKIE NAKRĘTKI MOŻNA WRZUCAĆ?

Wszystkie plastikowe. Trzeba pamiętać, by wcześniej oczyścić je z papierowych, ewentualnie metalowych elementów. Mogą to być plastikowe nakrętki po wodzie, napojach, sokach w kartonie, jogurtach, kosmetykach, płynach do prania, jak i opakowania po jajkach niespodziankach.

Nakrętki są segregowane, a potem dostarczane do firmy recyklingowej, która w zamian za nie wpłaca na konto konkretnej fundacji, organizacji pieniądze. Za nie może być kupiony sprzęt rehabilitacyjny albo zorganizowana pomoc dla hospicjum czy schroniska dla zwierząt.

Firma recyklingowa przerabia materiał na granulację, z którego potem mogą powstać następne zakrętki, obudowy do komputerów, doniczki itp.

Kilogram takich nakrętek to w zależności od ich rodzaju – od 40 do 80 groszy. Aby zebrać przykładowo na wózek rehabilitacyjny, potrzeba od kilkunastu do kilkudziesięciu ton nakrętek.

■ AS



## Chryzantemy złociste

Chryzantemy złociste są piękne, a te biało-czerwone dumne i patriotyczne.

Jak grom z jasnego nieba spadła na nas w piątkowe popołudnie – tuż przed Świętem Wszystkich Świętych – informacja, że cmentarze z powodów epidemii w kraju zostaną zamknięte. Mieszkańcy nie mogli odwiedzić grobów swoich bliskich, a producenci i sprzedawcy chryzantem, którzy na ten szczególny czas przygotowywali się od miesięcy, zostali pozbawieni możliwości zarobkowania. Bo jak sprzedać, skoro i tak nikt na cmentarz nie przyjdzie. Jak pokazuje doświadczenie – jeśli jest źle, to ludzie potrafią sobie pomagać. Mnóstwo osób zaczęło kupować kwiaty i stawiać je w ogrodach, na balkonach lub tarasach. Ten społeczny zryw nie był w stanie jednak pokryć strat, jakie niewątpliwie ponieśli producenci. Rząd postanowił pomóc przedsiębiorcom, a Agencja Restrukturyzacji i Modernizacji Rolnictwa odkupiła od uszkodzonych producentów i sprzedawców kwiaty. Dzięki temu nasza gmina pozyskała od agencji mnóstwo kwiatów, które zdobiją skwery, cmentarz i przyuliczne pasy zieleni.

■ AS

# Osocze ozdrowieńców – bezcenna pomoc dla chorych na Covid-19

**Osoby, które wygrały walkę z koronawirusem, mogą uratować życie chorych.**

Osocze ozdrowieńców zawiera przeciwciała, które neutralizują działanie groźnego wirusa w ciele osób zmagających się z Covid-19.

### Kto może zostać dawcą?

Dawcami osocza mogą zostać osoby, które spełniają łącznie poniższe warunki:

- zostały uznane za wyleczone z Covid-19 i czują się zdrowe oraz osoby, które nie miały objawów choroby, ale w ich krwi znajdują się przeciwciała przeciw wirusowi SARS-CoV-2
- minęło co najmniej 28 dni od ustąpienia objawów albo 18 dni od zakończenia izolacji
- są w wieku 18-65 lat
- spełniają kryteria dla dawców krwi zgodnie z Rozporządzeniem Ministra Zdrowia z 11 września 2017 r. w sprawie warunków pobierania krwi od dawców krwi.

**Uwaga! Dawcy nie mają obowiązku wykonywania żadnych badań we własnym zakresie.**

Ozdrowieńcy, którzy spełniają powyższe kryteria i chcą oddać osocze, proszeni są o kontakt telefoniczny, co pozwoli dokonać wstępnej oceny braku przeciwwskazań oraz ustalić termin i miejsce pobrania.

### Jak pobierane jest osocze?

Pobieranie osocza przypomina zwykle oddawanie krwi. Trwa jednak nieco dłużej i wymaga dodatkowego sprzętu. Z ręki dawcy pobierana jest krew żylna, osocze zostaje odfiltrowane, a pozostałe elementy krwi (płytki krwi, czerwone i białe krwinki) są zwrótnie przetaczane do żyły. Procedura trwa zazwyczaj ok. 30-40 min. Jednorazowo pobierane jest 600 ml osocza. Zabieg może być powtarzany nawet trzy razy w tygodniowych odstępach – decydują o tym lekarz oraz dawca.

Jedna jednostka osocza, czyli ok. 200 ml stanowi jedną dawkę leku dla chorych na COVID-19.



### Czy kobiety po ciąży lub osoby, które miały w przeszłości przetaczaną krew, mogą oddać osocze jako ozdrowieńcy?

Pozyskanie osocza od kobiet, które kiedykolwiek były w ciąży, wymaga wykonania dodatkowych badań. Kwestia ta nie dyskwalifikuje, jednak wydłuża czas, który upływa do momentu możliwości wydania osocza do leczenia. Dlatego też do pobierania osocza preferowane są osoby, które nie miały transfuzji krwi ani nie przechodziły ciąży. Jednak ostatecznych informacji w tym zakresie udziela wyznaczony lekarz w centrum krwiodawstwa.

**Warto pamiętać, że osoby, które nie zostaną zakwalifikowane do oddania osocza, często mogą zostać dawcami również niezwykle potrzebnej krwi pełnej.**

Więcej informacji na temat honorowego krwiodawstwa można znaleźć m.in. na stronach:

- RCKiK w Warszawie: [rckik-warszawa.com.pl](http://rckik-warszawa.com.pl)
- Klubu HDK Legion: [legionhdk.pl](http://legionhdk.pl)
- Serwisu rządowego: [www.gov.pl/web/zdrowie/krwiodawstwo](http://www.gov.pl/web/zdrowie/krwiodawstwo)

■ SC

### Mieszkańcy powiatu legionowskiego mogą kontaktować się m.in. z:

- Regionalnym Centrum Krwiodawstwa i Krwiolecnicstwa przy ul. Saskiej 63/75 w Warszawie, nr tel. 723 203 207 lub 691 060 504 (od poniedziałku do piątku w godz. 7:00-17:00 oraz w soboty w godz. 7:00-14:00)
- Terenowym Oddziałem w Nowym Dworze Mazowieckim, nr tel. 22 785 05 73 (w każdą środę i piątek w godz. 7:00-10:00).
- Można również wysłać wiadomość na adres mailowy: [koronawirus@rckik-warszawa.com.pl](mailto:koronawirus@rckik-warszawa.com.pl) W treści należy wpisać swój numer telefonu, tak by lekarz ze stacji mógł się z nami skontaktować.

## Nie bądź obojętny!

W związku z utrzymującymi się trudnymi warunkami pogodowymi stwarzającymi bezpośrednie zagrożenie dla życia i zdrowia mieszkańców regionu prosimy Państwa o zwrócenie uwagi na osoby bezdomne, starsze, niepełnosprawne oraz samotne żyjące w sąsiedztwie, które mogą wymagać pomocy.

W przypadku konieczności udzielenia pomocy prosimy o informację o osobach zagrożonych wychłodzeniem pod numer telefonu: **22 782 25 22** (w godzinach pracy Ośrodka Pomocy Społecznej w Wieliszewie), **22 782 30 77** (Komisariat Policji w Wieliszewie całodobowo) lub **112** (przez całą dobę).

Informujemy także, iż w Wojewódzkim Centrum Zarządzania Kryzysowego Wojewody Mazowieckiego funkcjonuje bezpłatna, całodobowa infolinia dla osób bezdomnych pod numerem telefonu 987, pod którym osoby zainteresowane mogą uzyskać informacje na temat miejsc nocle-



gowych, jadalni oraz punktów udzielania pomocy medycznej na terenie województwa mazowieckiego.

Listę placówek udzielających tymczasowego schronienia na terenie województwa mazowieckiego można znaleźć na stronie [www.wieliszew.naszops.pl](http://www.wieliszew.naszops.pl)

■ OPS Wieliszew



# Kakao pełne mocy

Listopadowe wieczory potrafią zmęczyć i nie napawają optymizmem. By temu zaradzić i dodać sobie szczypty energii, z nutką humoru polecamy przepis na rozgrzewające kakao pełne mocy.

Dzięki zawartym w nim składnikom czujemy się o niebo lepiej, zyskując nie tylko lepsze samopoczucie, ale i odporność, która szczególnie w tych czasach jest bardzo potrzebna. Najlepiej delektować się nim w fotelu, pod kocikiem, z ulubioną książką w ręku.

Cynamon, nie dość, że kojarzy się ze świętami, to ma właściwości przyspieszające przemianę materii i działanie antynowotworowe.

Kakao wydłuża życie, jest skarbnicą przeciwutleniaczy, które zapobiegają wielu chorobom, poprawia samopoczucie, uspokaja, zwiększa popęd seksualny.

Kardamon wzmacnia odporność, pomaga łagodzić kaszel i katar.

Goździki działają na organizm antywirusowo i antybakteryjnie, zwiększają odporność i zwalczają infekcje.

Kurkuma pozytywnie wpływa na pracę systemu immunologicznego, ma właściwości silnie przeciwzapalne. Skutecznie walczy z infekcjami wirusowymi i bakteryjnymi oraz grzybicą. ■ AS



## Co nam jest potrzebne?

Porcja na dwie filiżanki

- 2 szklanki mleka krowiego lub roślinnego
- 5 łyżek ciemnego kakao
- 1 łyżeczka cynamonu
- pół łyżeczki kardamonu
- pół łyżeczki zmielonych goździków
- pół łyżeczki kurkumy
- 3 łyżki miodu lub dwie ...łyżki cukru

## Wykonanie:

1. Mleko wlewamy do garnuszka, wsypujemy wszystkie składniki (poza miodem) i gotujemy, od czasu do czasu mieszając.
2. Zagotowane mleko odstawiamy na 10 minut, po tym czasie dosładzamy miodem lub cukrem.
3. Rozlewamy do filiżanek i dajemy się ponieść walorom smakowym i zdrowotnym.



## ExLibris

# Wędrowka po magicznej Pradze



Praga to miasto wyjątkowe. Praga magiczna – takiego określenia użył wybitny włoski sławista, poeta i tłumacz Angel Maria Ripellin i nadał jako tytuł swojej książce. Zabytki Pragi uważane są za jedne z najpiękniejszych w Europie. Kto był i zobaczył, ten nigdy nie zapomni wyniosłych Hradczan z ogromną gotycką katedrą św. Wita, słynnej Złotej Uliczki, czy wielkiego rynku Starego Miasta z monumentalnym pomnikiem Jana Husa i gotyckim ratuszem z przepięknym zegarem astronomicznym. Praga to także miasto mostów, z tym najsłynniejszym na czele – Mostem Karola na rzece Wełtawie. No i nie można zapominać także o kwestiach prozaicznych – to wymarzone miejsce dla każdego łasucha, słynne ze swojej treściwej i sytej kuchni.

Ala czy te oblegane przez turystów miejsca w pełni oddają ducha miasta i jego mieszkańców? Czy możliwy jest przewodnik po Pradze bez mostu Karola i bez Hradczan? Jak najbardziej tak i udowadnia to Mariusz Szczygieł, pisarz od lat zakochany w kraju naszych sąsiadów. „Osobisty przewodnik po Pradze” to jego jubileuszowa, dziesiąta książka w której oprowadza wyłącznie po swoich ulubionych miejscach. „Jeśli czegoś tutaj nie ma, to znaczy, że mnie nie uwiódł” – mówi – „Ta książka jest nie tylko przewodnikiem, to zapis mojego uczucia do miasta i czeskiej kultury”. Dom jako cios między oczy. Dworzec jako upadła bajka. Schron przed bez nadzieją. Góra nieochojności. Kościół zgubiony na podwórku. Kamienica, która drga. Przynic jako metafora. A do tego rozmowy z Czeszami i Czechami. Znanymi i nieznanymi. Publicystka Małgorzata Piwowar pisze: „Ten przewodnik ma charakter osobisty. Mariusz Szczygieł jest częścią Pragi. Z czułością opowiada więc o bibliotece miejskiej, która istnieje od 1891 roku, a on należy do niej od lat 18. Odwiedza tłumaczkę swoich książek, Helenę Stachową, z którą znajomość trwa już kilkanaście lat. Rozmawia z taksówkarzem, relacjonując potem rozmowę czytelnikowi. Ma w Pradze swoje kąty i nimi się z czytelnikami dzieli – bez poczucia wyższości, ale z przyjaźnią i zaciekawieniem wobec ludzi, miejsc i ich historii.”

Mariusz Szczygieł to pisarz, reporter i felietonista. W rozmowie z Michałem Nogasiem sam mówi o sobie: „Muszę czytać. Gdy wsiadam do pociągu i nie mam niczego do czytania, czuję się niepewnie, tracę poczucie bezpieczeństwa. Często mi się oczywiście zdarza, że w tym pociągu robię coś zupełnie innego. Ale książkę do czytania muszę mieć!” Jest Laureatem Europejskiej Nagrody Książkowej 2009, Dziennikarzem Roku 2013 w konkursie Grand Press, trzykrotnie nominowany do Nagrody Literackiej „Nike”, otrzymał ją w roku 2019 za książkę „Nie ma”. Jego książki przetłumaczone zostały na 19 języków. Wyjątkowe uznanie zdobył za książkę „Gottland” – zbiór reportaży poświęconych Czechom, w których portretuje Czechów znanych i nieznanymi, jak czeskiego „boga” muzyki Karel Gotta, piosenkarkę Helenę Vondráčkovą, zakazanego w Czechosłowacji pisarza Jana Procházka, Otakara Sveca – twórcę największego pomnika Stalina na świecie, czy lekarkę i działaczkę opozycji – Jaroslavy Moserovą. Książka okazała się wielkim sukcesem zarówno w Polsce, jak i Czechach, ukazała się także po niemiecku, francusku, węgiersku, włosku, rosyjsku, ukraińsku, hiszpańsku, słoweńsku, serbsku, bułgarsku, angielsku i rumuńsku. W 2011 w Czechach na podstawie książki powstały nawet spektakle teatralne wystawiane w Pradze i Ostrawie. „Wiener Zeitung” określił „Gottland” jako „wielką literaturę pod płaszczem reportażu”, recenzent „Le Figaro” napisał: „To nie jest książka, to klejnot”. Natomiast Martin Pollack stwierdza: „To jak Mariusz Szczygieł montuje z pojedynczych fragmentów, wspomnień, dialogów, przypadkowych zdarzeń i anegdot swoje ironiczne, zabawne, potem znów smutne do łez kolaże, można nazwać jedynie wirtuozerią – to prawdziwa lekcja reportażu literackiego”.

Cześć, których historia niejednokrotnie surowo doświadczyła i zmusiła do uległości wobec silniejszych, słyną z tego, że potrafią zachować dystans do samych siebie. Legendarny działacz antykomunistyczny, Vaclav Havel, tak podsumował to podejście: „Kto zachowuje się zbyt poważnie, ten naraża się zawsze na niebezpieczeństwo, że będzie wyglądał śmiesznie. Kto potrafi wyśmiać się z samego siebie, nie musi obawiać się śmieszności.” Cześć regularnie szukają także schronienia w książkach i czytają ich dużo. Mariusz Szczygieł dzieli się refleksją na ten temat: „Tego dnia rano usłyszałem w radiu informację, która na ułamek sekundy zasiała we mnie wątpliwość, czy warto żyć życiem, jakim żyję, i czy dosłownie za chwilę nasz świat się nie skończy. Przeżywam czasem takie nanosekundy beznadziei, którą czuję fizycznie w brzuchu. Gdy uda mi się to przetrwać, dociera do mnie z jeszcze większą siłą postanowienie: tak, rób to, co lubisz najbardziej, bo jedynie to ma sens. Zszedłem więc do podziemi najwspanialszego antykwariatu w Pradze. Jestem pewny, że wielu mieszkańców zachodzi właśnie tu, do antykwariatu, jak do prywatnego schronu”. Chciałbym, aby wędrowka po Pradze magicznej wraz z Mariuszem Szczygiłem stała się takim schronieniem w tych trudnych czasach dla każdego miłośnika książek. ■ Piotr K. Mariusz Szczygieł, „Osobisty przewodnik po Pradze” z fotografiami Filipa Springera, Wyd. Dowody na Istnienie, Warszawa 2020



## Patrycja bije... kolejne rekordy



Każdy z nas uwielbia weekendy. To czas na odpoczynek, relaks, spędzanie czasu z rodziną, przyjaciółmi, robienie rzeczy, które się lubi.

Nasza mieszkanka, ultramaratonka Patrycja Bereznowska lubi biegać, zatem nie dziwi fakt, że cały weekend na początku listopada spędziła na bieganiu po bieżni elektrycznej w ramach zawodów II International World Cup rozgrywanych w klubie fitness w Zabrze. Jak zaczęła w piątek o 12.00, tak skończyła w niedzielę 8 listopada w samo południe, ustanawiając rekord świata w biegu 48-godzinnym po bieżni mechanicznej.

Mistrzyni przebiegła 325 kilometrów, bijąc po drodze jeszcze dwa rekordy Polski: w biegu 24-godzinnym (212,24 km) i biegu na 100 mil (17 h 48 min 28 s).

O udział w zawodach starało się ponad 100 zawodników z kilkunastu krajów, jednak z powodu ograniczeń epidemiologicznych wytypowano do nich jedynie najlepszych biegaczy.

Patrycji gratulujemy i życzymy kolejnych, tak owocnych weekendów.

■ AS



## Awans do Ekstraligi

**Marzenia się nie spełniają, marzenia się spełnia.**

Dowodem na to jest awans rocznika 2006 lokalnej drużyny Football Academy do Ekstraligi. Mnóstwo rozgrywek i wiele treningów przyniosło efekty i wieliszewski team

jako jedyny z naszego terenu odniósł tak wielki sukces. Teraz ma szansę na rywalizację z najlepszymi drużynami w województwie. Ekipie prowadzonej przez trenera Patryka Bucznego założonej w 2003 roku życzymy dalszych sukcesów i wytrwałości w dążeniu do celu.

■ AS

## Ćwicz razem ze Sławkiem!

Prezentujemy kolejną serię ćwiczeń, które można wykonać samodzielnie w domu, wzmacniając w ten sposób mięśnie i poprawiając ogólną kondycję ciała.

### ROWEREK

1. Połóż się na plecach ze zgiętymi kolanami i stopami przylegającymi płasko do podłoża.
2. Ułóż ręce za głowę. Unieś łopatkę i nogi z podłoża i zegnij kolana do kąta prostego.
3. Następnie powoli pedałuj nogami w powietrzu, tak jakbyś jechał na rowerze.
4. Jednocześnie wykonuj skręty tułowia w kierunku kolana – prawy łokieć do lewego kolana i odwrotnie.



### PROSTOWANIE RAMION NA PIŁCE FITNESS

1. Oprzyj się na piłce w pozycji tzw. plank (deska).
2. Usztynij ciało tak, aby każdy mięsień był w napięciu. Delikatnie wykonaj ruch do przodu, prostując ramiona, jak byś chciał przesunąć piłkę przed siebie.
3. Wsuń się na tyle, abyś był w stanie utrzymać pozycję przez 2–3 sekundy i powróć do pozycji wyjściowej. Powtórz kilka razy.



### NOŻYCE PIONOWE Z OBCIĄŻENIEM

Do tego ćwiczenia możesz użyć dowolnego obciążenia np. butelkę wody.

1. Usiądź w siadzie prostym, unieś do góry ręce z butelką, jednocześnie unieś nogi (staraj się nie zginać w kolanach).
2. Złap równowagę i wykonaj ruch góra-dół (naprzemiennie) nogami tak, aby nie dotykać nimi ziemi.
3. Możesz wykonywać to ćwiczenie w określonym czasie lub ilości powtórzeń.







# Akademia Korfball i klub KS Pogoń Skrzyszew

**Piłka nożna, karate, judo, bieganie to znane wszystkim sporty, których kilka sekcji działa w naszej gminie. Rodzice chętnie zapisują swoje pociechy na te popularne zajęcia sportowe.**

Poza nimi po cichutku w Skrzyszewie działa Akademia Korfball i klub KS Pogoń Skrzyszew, który w tej mało popularnej dziedzinie odnosi już spore sukcesy.

W połowie października skrzyszewska drużyna wzięła udział 1 Rundzie Pucharu Polski w korfballu w Wesołej pod Warszawą. W zawodach rangi ogólnopolskiej przeprowadzonych przez Polski Związek Korfballu wzięły udział trzy nasze zespoły wiekowe, zdobywając w kategorii U-11 drugie i piąte miejsce. Najmłodsza drużyna zajęła zaszczytne czwarte miejsce. Warto zauważyć, że to pierwsze tego typu zawody i jak na debiut wynik jest bardzo obiecujący.

## Korfball czyli co?

Korfball powstał w 1902 roku w Holandii, natomiast w Polsce znany jest od 1987 roku. Jest jedynym na świecie koedukacyjnym sportem drużynowym, w którym na boisku spotykają się dwie drużyny złożone z czterech mężczyzn i czterech kobiet. Swoją grą przypomina koszykówkę oraz piłkę ręczną. Zawodnicy rzucają piłkę do koszy pozbawionych tablic, podając sobie piłkę w taki sposób, że przypomina ona grę w „szczypiorniaka”. Nie mogą kozłować ani chodzić z piłką. Cel znajduje się na słupach o wysokości 3,5 m, tak więc trafić do kosza jest bardzo trudno. Każdy trafiony rzut liczony jest jako jeden punkt. W Polsce sport ten nie jest jeszcze tak znany jak w Holandii. „Pomarańczowi” dominują w tej grze, zawsze uzyskując niezłe wyniki. Na mecze ludzie przychodzą tysiącami, dlatego atmosfera na meczu korfball w Holandii jest podob-

na do tej podczas rozgrywek piłkarskich. Polska może pochwalić się brązowym medalem z Mistrzostw Świata w beach korfballu (korfball na piasku) w 2018 roku.

Lokalna Akademia Korfballu i jej klub KS Pogoń Skrzyszew istnieje już rok, a na zajęcia, które odbywają się przy Szkole Podstawowej w Skrzyszewie, mogą przychodzić już cztero- i pięcioletki.

## Dlaczego korfball?

Korfball daje dużo naturalnej zabawy, poprzez brak bezpośredniego kontaktu fizycznego nie ma fauli, sport ma charakter koedukacyjny bez podziału na płeć. Można go uprawiać wszędzie: na hali, orliku, boisku do kosza, na plaży.

Zalety korfballu wylicza szef Akademii Korfball Tomasz Butkiewicz: *Błędem jest, że dzieci zaczynają od piłki nożnej, która to tylko uwzględnia nogi i kopanie piłki. Uważam, że wtedy nie ćwiczy się koordynacji ruchowej całego ciała, która jest potrzebna w dalszym rozwoju dziecka w każdej innej dyscyplinie. Korfball uczy współpracy i wypędza egoistyczne zachowania. Zawodnik musi nauczyć się współdziałania, bo bez współpracy niczego nie osiągnie. Na zajęciach jest bardzo dużo biegania, podawania, łapania, koordynacji ruchowej, które są ważnymi elementami rozwoju młodzieży. Uważam, że podstawy tej dyscypliny powinny się znaleźć w programie szkolnym, a tymczasem niestety jest to całkowicie niedoceniana dyscyplina sportowa.*

Butkiewicz zwraca uwagę, jak ważna dla sportowców jest koordynacja ruchowa całego ciała. Uważa, że korfball potrafi być świetnym uzupełnieniem treningów piłkarskich, koszykarskich czy innych i zachęca do zapoznania się z tą dyscypliną. Warto podkreślić, że jednym z trenerów skrzyszewskiej drużyny jest mistrz Polski korfballa Jakub Piszczyk.



# Wirtualny Wieliszewski Crossing

Po udanym sierpniowym Ultramaratonie Powstańca organizatorzy myśleli, że i w listopadzie uda się zorganizować imprezę sportową, tym razem w formie Wieliszewskiego Crossingu. Wystąpiono o zgody do odpowiednich służb, projektowano medale, uruchomiono zapisy, obmyślano trasę i podejmowano działania, by w reżimie sanitarnym zawody odbyły się w bezpieczny sposób dla organizatorów i zawodników.

Niestety skala zakażeń w całym kraju, jak i w naszej gminie spowodowała, że kilka dni przed crossingiem wójt Paweł Kownacki z ciężkim sercem podjął decyzję o odwołaniu imprezy, która miała się odbyć 8 listopada w Wieliszewie. Spotkało się to ze zrozumieniem kolarzy i biegaczy, którzy już szykowali buty i czyścili szprychy, by pokonać trasę crossingu i na sportowo uczcić 102 rocznicę odzyskania niepodległości przez Polskę.

Dla biegaczy i rowerzystów, którzy chcieli zmierzyć się z trasą bez mierzenia czasu i współzawodnictwa, od 6 do 15 listopada przygotowano i oznaczono trasę w lesie obok Jeziora Kwietniówka. Każdy mógł pokonać ją indywidualnie, udokumentować w aplikacji i zgłosić się po medal do organizatorów.

Przez tydzień trasę Wirtualnego Wieliszewskiego Crossingu Niepodległości przebiegło wielu biegaczy i przejechało sporo kolarzy, którzy już przez to pół roku odwoływanych imprez sportowych zdążyli się przyzwyczaić do takiej formy zawodów. Bez rywalizacji, bez konkurencji – ot tak, sport dla samego sportu.

ZAKŁAD  
UBEZPIECZEŃ  
SPOŁECZNYCH

## Szanowny Kliencie, zapraszamy na e-wizytę w ZUS

- E-wizyta to wideorozmowa z pracownikiem placówki ZUS.
- Możesz załatwić sprawę w ZUS bez wychodzenia z domu.

# BĄDŹ BEZPIECZNY

- zapraszamy do e-wizyt w ZUS

Szczegóły na [zus.pl/e-wizyta](https://zus.pl/e-wizyta)  
oraz na kanale Elektroniczny ZUS na YouTube



# KONKURS



szczegóły na stronie: [www.pik.legionowski.pl](http://www.pik.legionowski.pl)

POWIAT LEGIONOWSKI  
Powiatowa Izba Gospodarcza  
Legio 24  
Lesiostrefa!

**Zapraszamy na bezpłatne**

## „Wirtualne spacery po Warszawie!”

Nasz projekt to oferta spacerów online w 4 tematach dla osób niepełnosprawnych z Mazowsza -  
- dzieci i dorosłych.

**Rezerwacje:**  
[info@zlotakaczka.waw.pl](mailto:info@zlotakaczka.waw.pl)  
tel. 692 002 170  
[www.zlotakaczka.waw.pl](http://www.zlotakaczka.waw.pl)



Zadanie sfinansowane ze środków Państwowego Funduszu Rehabilitacji Osób Niepełnosprawnych otrzymanych za pośrednictwem Województwa Mazowieckiego

**Mazowsze.**  
serce Polski



Szanowni Państwo,  
informujemy, że od poniedziałku 9 listopada będzie działał nowy numer telefonu Nieodpłatnej Pomocy Prawnej

**tel. 789-446-860**

Prokuratura Legionowska  
MINISTERSTWO SPRAWIEDLIWOŚCI  
[www.ms.gov.pl](http://www.ms.gov.pl)

HARMONOGRAM ODBIORU ODPADÓW		LISTOPAD	GRUDZIEŃ
<b>KOMORNICA, PODEMBIE, SKRZESZEW I:</b> Bagienna, Janiny (łącznie z dawnymi ul. Moliera, Bankietowa, Miła), Polana Klucz, Ptasi Azyl, Mikołaja Reja, Juliusza Słowackiego, Spacerowa, Turystyczna, Wczasowa	ZMIESZANE	23	19
	SELEKTYWNE	10	8
	ZIELONE	24	21
	GABARYTY		
<b>WIELISZEW I:</b> Chmielna, Daliowa, Deszczowa, ppor. Wiktora Dziarskiego, Familijna, Flisaków, Kościelna, Królewska, Księżęca, Leśna, Magnacka, Marszałkowska, Miła, Modlińska, Myśliwska, Ogrodowa, Podgórna, Pogodna, Polna, ks. Jerzego Popiełuszki, Poprzeczna, Prezydencka, ppor. Józefa Przedpełskiego, Radosna, Solidarności, Spokojna, Storczyków, Wesoła, Wiosenna, Wiśniowa, Wrzosowa, Zacisze, Złota	ZMIESZANE	24	21
	SELEKTYWNE	9	7
	ZIELONE	23	19
	GABARYTY		
<b>WIELISZEW II:</b> 600-Lecia, Baśniowa, Bobrowa, Cicha, Dębowa, Górki, Jarzębinowa, Jaśminowa, Jeziorna, Konwaliowa, Krótka, Lawendowa, Łąkowa, Magnolii, Miętowa, Mirabelki, Niepodległości, Ptasia, Różana, Sasankowa, Słoneczna, Sosnowa, Spacerowa, Świerkowa, Świętojańska, Warszawska, Willowa, Żabia, Żurawia, Żytnia	ZMIESZANE	25	22
	SELEKTYWNE	14	11
	ZIELONE	27	24
	GABARYTY		
<b>MICHAŁÓW-REGINÓW I:</b> Akacyjowa, Boczna, Brzozowa, Cicha, Długa, Dworkowa, Główna, Kolejowa, Krótka, Nowa, Nowodworska, Ogrodowa, Osiedlowa, Prosta, Przytulna, Sosnowa, Wodociągowa, Wrzosowa	ZMIESZANE	26	23
	SELEKTYWNE	12	9
	ZIELONE	25	22
	GABARYTY		
<b>ŁAJSKI I:</b> Akacyjowa, Brzozowa, Burzowa, Fabryczna (od ul. Kościelnej do Starostwa Powiatowego), Familijna, Kolejowa, Krótka, Kościelna, Piaskowa, Pogodna, Szkolna, Topolowa	ZMIESZANE	27	24
	SELEKTYWNE	13	10
	ZIELONE	26	23
	GABARYTY		
<b>GÓRA, JANÓWEK PIERWSZY, KRUBIN</b>	ZMIESZANE	27	24
	SELEKTYWNE	13	10
	ZIELONE	26	23
	GABARYTY		
<b>KAŁUSZYN, KĘPA KIKOLSKA, SIKORY, TOPOLINA</b>	ZMIESZANE	2, 30	28
	SELEKTYWNE	17	15
	ZIELONE	3	1, 29
	GABARYTY		
<b>OLSZEWNICA NOWA, OLSZEWNICA STARA</b>	ZMIESZANE	3	1, 29
	SELEKTYWNE	16	14
	ZIELONE	2, 30	28
	GABARYTY		
<b>ŁAJSKI II:</b> Aleja Róż, Białobłocka, Bukowa, Choinowa, Fabryczna (od ul. Suwalnej do Starostwa Powiatowego), Grzybowa, Gwiaździsta, Kasztanowa, Klonowa, Konwaliowa, Leśna, Lipowa, Modrzewiowa, Stanisława Moniuszki, Nowodworska, Ignacego Jana Paderewskiego, Paprociowa, Stanisława Pańczkowskiego, Polna, Przylesie, Przemysłowa, Sadowa, Sikorskiego, Słoneczna, Suwalna, Henryka Wieniawskiego, Wierzbowa	ZMIESZANE	4	2, 30
	SELEKTYWNE	19	17
	ZIELONE	5	3, 31
	GABARYTY		
<b>MICHAŁÓW-REGINÓW II:</b> Grzybowa, Ku Słońcu, Kwiatowa, Leśna, Lisia, Nowopol, Piaskowa, Piękna, Polna, Prawdziwa, Sadowa, Skośna, Spacerowa, Szyszkowa, Uroczą, Warszawska, Wczasowa, Wolska	ZMIESZANE	5	3, 31
	SELEKTYWNE	20	18
	ZIELONE	6	4
	GABARYTY		
<b>SKRZESZEW II:</b> Brygady Pościgowej, Cedrowa, Cisowa, Cyprysowa, Dojazdowa, Familijna, Graniczna, hr. Zdzisława Grocholskiego, Górna, Jana Brzechwy, Jodłowa, Józefa Chełmońskiego, Kościelna, Krótka, Kwitnąca, Leśna, Łączna, Nasielska, Nowodworska, Olszankowa, Partyzantów, Polna, Rozwojowa, Różana, Spokojna, Szkolna, Świerkowa	ZMIESZANE	6	4
	SELEKTYWNE	18	16
	ZIELONE	4	2, 30
	GABARYTY		