

Budżet Gminy na 2022 rok – plany i perspektywy

Na ostatniej w 2021 roku sesji 30 grudnia Rada Gminy Wieliszew pozytywnie zaopiniowała budżet gminy na 2022 rok. W budżecie zaplanowanym na niemal 131 milionów złotych blisko 25,5 miliona złotych gmina przeznaczy na inwestycje. Jednym z kluczowych wyzwań będzie budowa ronda na skrzyżowaniu ulic Alei Solidarności, Kościelnej i Polnej w Wieliszewie, budowa Centrum Społeczno-Kulturalnego wraz ze strażnicą OSP w Wieliszewie, a także rozbudowa szkoły podstawowej w Olszewnicy Starej.

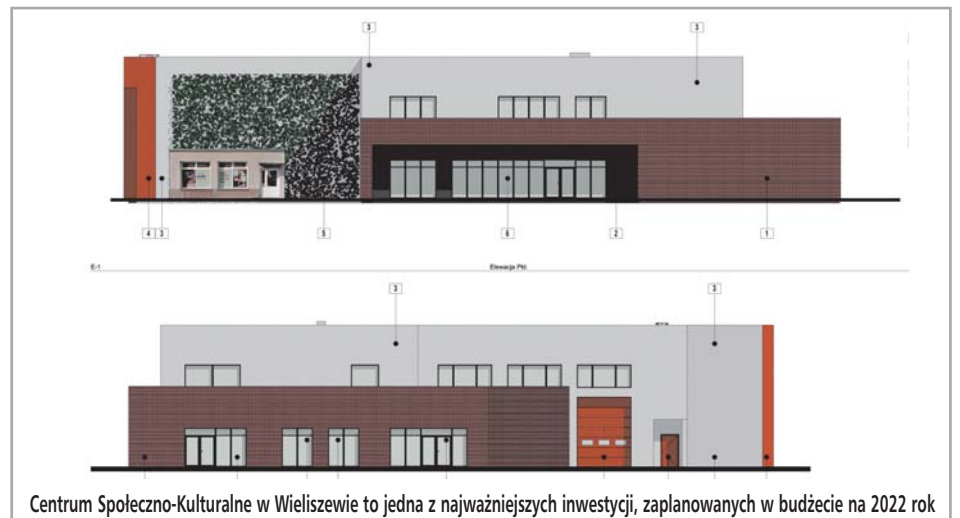
Blisko 131 milionów złotych Gmina Wieliszew przeznaczy na realizację zadań w 2022 roku. Wśród najbardziej kosztochłonnej kategorii budżetu są edukacja, rodzina i opieka społeczna oraz transport, drogi i ochrona środowiska.

Wielu mieszkańców pyta o budowę konkretnej drogi, oświetlenia, czy inwestycji. Wysokość zaangażowania finansów w rozwój gminy zależy od wielu czynników. Jednym z nich są stałe wydatki, które gmina musi ponieść zgodnie z wytycznymi ustawowymi. Są to zadania edukacyjne, zadania z zakresu opieki społecznej oraz wsparcia rodziny. Ma-

ło kto zdaje sobie sprawę z faktu, że pochłaniają one ponad 55% gminnego budżetu.

Co gmina może, co gmina musi?

Budżet gminy – jak potocznie się mówi – nie jest kasą, w której gmina gromadzi pieniądze. Nie jest również kontem bankowym. Jest planem dochodów i wydatków gminy, uchwalonym przez radę gminy. To, jaką część budżetu gmina może przeznaczyć na działania wskazane przez mieszkańców zależy od poziomu kosztochłonności wydatków obligatoryjnych, regulowanych ustawowo,



Centrum Społeczno-Kulturalne w Wieliszewie to jedna z najważniejszych inwestycji, zaplanowanych w budżecie na 2022 rok

a są nimi wcześniej wspomniane edukacja i opieka społeczna. W tej kategorii są ujęte działania statutowe placówek, kształcenie, projekty edukacyjne czy wyżywienie. Warto dodać, że subwencja z budżetu państwa pokrywa wydatki przeznaczone na oświatę w 85%. W przypadku świadczeń

społecznych udział państwowej dotacji jest jeszcze niższy i wynosi 78%. Pozostałą część środków gmina musi zapewnić z własnego budżetu, czyli ograniczyć część oczekiwanych przez mieszkańców inwestycji.

■ *Czytaj więcej o budżecie Gminy na str. 4-5*



Już po raz 30. zagra dla nas Wielka Orkiestra Świątecznej Pomocy!

Sztab WOŚP WIELISZEW zaprasza w niedzielę 30 stycznia 2022

PLAŻA WIELISZEW

10.00 | bieg na wieliszewski Hel
10.40 | morsowanie
Sauna Gorąca ReBeKa oraz grochówka od CaterMark Catering

OSP WIELISZEW

od godz. 9.30 | kiermasz rękodzielniczy, stoiska gastronomiczne:
Koło Seniora z Wieliszewa,
Koło Gospodyń Wiejskich „Kaluszyńskie Smaki”,
wozy strażackie,
złot fiatów 126p, 125p – zapraszamy również właścicieli innych nietuzinkowych aut

RADIO WIELISZEW

Zapraszamy na koncert życzeń z okazji WOŚP. Przesyłajcie swoje propozycje piosenek wraz z dedykacją audio (może być nagrane na komórkę) na adres radio@wieliszew.pl lub messengerem. Zagramy Wasze dedykacje podczas finału WOŚP w godz. 15.00–18.00.

Skarbonka naszej Redakcji jest dostępna:

<https://eskarbonka.wosp.org.pl/rxm5tm>.

W opisie wpłaty umieszczajcie następujące dane: Radio Wieliszew, tytuł piosenki oraz swoje imię. Czekamy na Wasze propozycje i życzenia do piątku 28.01. A tych, którzy będą na spacerze nieopodal Urzędu Gminy Wieliszew zapraszamy w niedzielę do siedziby radia – mały domek obok Sąsiedzkiego Bazaru.



KONCERT ŻYCZEŃ

W RADIO WIELISZEW



Radio Wieliszew się rozkręca



3

Co – gdzie – kiedy? kalendarz wydarzeń



8-9

Harmonogram odbioru odpadów na 2022 rok



16

... INFORMATOR MIESZKAŃCA

... **URZĄD GMINY WIELISZEW**
ul. Krzysztofa Kamila Baczyńskiego 1
05-135 Wieliszew
gmina@wieliszew.pl
www.wieliszew.pl

... **BIULETYN INFORMACJI PUBLICZNEJ:**
www.bip.wieliszew.pl

... **SEKRETARIAT**
22 782 27 32

... **BIURO OBSŁUGI KLIENTA**
22 690 71 00, 22 782 20 22

... **GOSPODARKA KOMUNALNA**
22 774 57 59

... **GOSPODARKA PRZESTRZENNA, GEODEZJA
I NIERUCHOMOŚCI**
22 782 21 22

... **OCHRONA ŚRODOWISKA**
22 782 22 32

... **PODATKI**
22 782 20 80

... **POZYSKIWANIE ŚRODKÓW ZEWNĘTRZNYCH**
22 782 19 10

... **PROMOCJA/KOMUNIKACJA**
22 782 26 32

... **REMONTY I INWESTYCJE**
22 782 25 96, 782 18 08

... **SPORT**
22 782 21 44

... **SPRAWY OBRONNE I ZARZĄDZANIE KRYZYSOWE**
22 782 19 12

... **URZĄD STANU CYWILNEGO/EWIDENCJA LUDNOŚCI**
22 782 27 86

... **ZAKUPY I ZAMÓWIENIA PUBLICZNE**
22 782 18 80

... **OŚWIATA / CENTRUM USŁUG WSPÓLNYCH**
22 782 29 91 (98)
www.edukacja.wieliszew.pl

... **OŚRODEK POMOCY SPOŁECZNEJ**
22 782 25 22
www.wieliszew.naszops.pl

... **OŚRODEK KULTURY W WIELISZEWIE**
22 782 20 02
www.ok.wieliszew.pl

gazeta wieliszewska

Wydawca – Urząd Gminy Wieliszew,
ul. K.K. Baczyńskiego 1, 05-135 Wieliszew, tel. (22) 782 26 32

• Redaktor naczelna Agnieszka Brzezińska-Brańska
• Redakcja: Małgorzata Jendryczka, Piotr Klejment,
Ernest Mozol, Anna Szlendak • Druk – Agora S.A.

ISSN 1898-3251

Redakcja nie zwraca tekstów niezamówionych oraz zastrzega sobie prawo ich redagowania i skracania

Świet(l)na Gmina Wieliszew

Na gminnym profilu fejsbukowym prowadzony był Konkurs na Najpiękniejszą Dekorację Świetlną związaną ze Świętami Bożego Narodzenia.

Zasady były proste – zrobić zdjęcie swojej dekoracji świetlnej i umieścić je w wydarzeniu FB z hasztagiem #swietlnagminawieliszew, #ulica, #miejscowość.



Nagrody w kategorii indywidualnej zdobyli:

1. miejsce **Renata Urszula Brzezińska** (Olszewnica Stara ul. Długa, 430 głosy, nagroda – bon SODEXO 400 zł),
2. miejsce **Anna Cichalewska** (Wieliszew ul. Magnolii, 383 głosy, nagroda – bon SODEXO 200 zł),
3. miejsce **Anna Zalewska** (Skrzeszew ul. Polna, 45 głosów, nagroda – bon SODEXO 100 zł).

Nagroda w kategorii zbiorowej

Nagroda w kategorii zbiorowej, tj. dodatkowo 1000 złotych do dyspozycji z Funduszu Sołeckiego zostanie przekazana dla sołectwa Olszewnica Stara. Gratulujemy!

ogłoszenie

Wyłożenie do publicznego wglądu projektu miejscowego planu zagospodarowania przestrzennego dla części wsi Góra (obręb PAN)

Wójt Gminy Wieliszew zawiadamia o ponownym wyłożeniu do publicznego wglądu projektu miejscowego planu zagospodarowania przestrzennego dla części wsi Góra (obręb PAN), gm. Wieliszew wraz z prognozą oddziaływania na środowisko w dniach **od 26 stycznia 2022**

do 25 lutego 2022, w siedzibie Urzędu Gminy Wieliszew (Sala Koncertowa im. Krzysztofa Klenczona) od poniedziałku do piątku w godz. od 8.00 do 16.00 oraz na stronie www.bip.wieliszew.pl.

Dyskusja publiczna nad przyjętymi w ww. projekcie rozwiązaniami odbędzie się **w dniu 2 lutego 2022** w siedzibie Urzędu Gminy Wieliszew (Sala Koncertowa im. Krzysztofa Klenczona) o **godz. 14.00**.

Uwagi do projektu planu należy składać **w nieprzekraczalnym terminie do dnia 15 marca 2022**.

Projekt planu miejscowego wraz z prognozą oddziaływania na środowisko (w trakcie wyłożenia do publicznego wglądu) są dostępne również w wersji elektronicznej na stronie internetowej Biuletynu Informacji Publicznej – www.bip.wieliszew.pl w zakładce ogłoszenia Wójta.

Uwagi do projektu planu należy składać na piśmie do Wójta Gminy Wieliszew. Jako wniesione na piśmie uznaje się również uwagi wniesione za pomocą elektronicznej skrzynki podawczej opatrzone kwalifikowanym podpisem elektronicznym, podpisem zaufanym albo podpisem osobistym, z podaniem imienia i nazwiska lub nazwy jednostki organizacyjnej i adresu, oznaczenia nieruchomości, której uwaga dotyczy.

kondolencje

Panu
WŁADYSŁAWOWI
FRANIKOWI

*najszczerze kondolencje,
wyrazy głębokiego współczucia
i słowa otuchy
z powodu śmierci
Żony*



składają

*Wójt Gminy Wieliszew Paweł Kownacki
Przewodniczący Rady Gminy Marcin Fabisiak
oraz Radni Gminy Wieliszew*

*Z głębokim żalem
żegnamy*

Śp. JANA GÓRSKIEGO

*Łączymy się w smutku z Rodziną
i Przyjaciółmi Zmarłego*



*Wójt Gminy Wieliszew Paweł Kownacki
i Pracownicy Urzędu Gminy Wieliszew*

Radio Wieliszew się rozkręca



Jak słuchać Radia Wieliszew?

Sposób I

1. Wpisujemy w przeglądarkę: www.radio.wieliszew.pl
2. Gdy pojawi się pytanie: czy chcesz zainstalować aplikację Radio Wieliszew na swoim telefonie, wciskamy OK.
3. Instalujemy.
4. Na ekranie telefonu wyświetli się ikonka Radio Wieliszew – klikamy ➡.

Sposób II

Wpisujemy w przeglądarkę: www.radio.wieliszew.pl i klikamy ➡

Sposób III

Poprzez aplikację Replai – obecnie na Android i telefony Huawei

<https://repla.io/pl/radio-radio-wieliszew-138050.html>



Radio Wieliszew powstało jako owoc projektu „Nowa forma informacji – medium internetowe”, prowadzonego przez Gminę Wieliszew w 2021 roku dzięki dofinansowaniu ze środków Programu Rozwoju Obszarów Wiejskich. Uczestniczyła w nim młodzież z terenu gminy Wieliszew, biorąc aktywny udział w warsztatach dziennikarskich.

Niejąko podsumowaniem ich zaangażowania stała się audycja radiowa, przygotowana podczas wycieczki po okolicach naszej gminy. Zwiedzali Pałac w Jabłonnie, skansen w Kuligowie, ruiny w Wąwozie Szaniawskiego i zabytkowe miejsca w Serocku – zbierając informacje i prowadząc wywiady. Młodzi radiowcy przygotowali także informacje o przedsięwziętych wydarzeniach z obszaru gminy, zapo-

wiadali piosenki oraz zaprezentowali efekty swoich reporterskich poszukiwań – informacje o ciekawych miejscach w okolicy. Premierowa audycja Radia Wieliszew „przerwać ciszę” 3 grudnia 2021.

Uczestnicy projektu nowego medium tworzą młodzieżową redakcję Radia Wieliszew. Wspierają ją pracownicy Urzędu Gminy Wieliszew oraz mieszkańcy, którzy zechcieli włączyć się w funkcjonowanie radia. Cały czas można dołączyć do tej drużyny – dzieląc się na radiowej antenie swoją pasją, prezentując swoje zainteresowania, chcąc swoimi słowami opowiadać o otaczającej nas rzeczywistości.

Czuwanie nad prawidłową techniczną realizacją programu należy do Macieja Krawczyka, znanego w sieci z kanału Footroll. I on chętnie dzieli się wiedzą i doświadczeniem w mediach, prowadząc nam szkolenia z radiowych wyzwań, aby nasz przekaz był jak najbardziej profesjonalny.

Jeszcze w ubiegłym roku udało się także przeprowadzić pierwszą transmisję. W niedzielę 19 grudnia wieliszewskie radio przesłało na cały świat piękne dźwięki kołęd, przygo-

towanych przez Zespół Tańca Ludowego „Promyki”, chór Belcanto oraz uczestników sekcji wokalnejszej Ośrodka Kultury w Wieliszewie.

W nowym roku systematycznie powiększa się ramówka Radia Wieliszew. Na dobry – aktywny – początek tygodnia jest audycja na żywo: „Poniedziałek z Wójtem” o godz. 18.30.

Redakcja młodzieżowa Radia Wieliszew zaproponowała ciekawe formaty. We wtorki o godz. 18.30 pojawia się premierowo „Młodzież komentuje”. Dawid, Daniel, Igor, Kuba, Szymon i Weronika opatrują swoim komentarzem bieżące wydarzenia i sytuacje społeczne.

Mieliśmy możliwość wysłuchania audycji „Julia i Oliwia o muzyce”, w której autorki prezentowały, co w muzyce piszczy, jakich koncertów możemy się spodziewać. Młodzież zadbała również o nagranie niezwykle życzeń z okazji Dnia Babci i Dnia Dziadka.

Młodzi radiowcy przygotowują także „Młodzieżowy Przegląd Sportowy”, emitowany po wiadomościach lokalnych.

Najświeższych wiadomości lokalnych należy spodziewać się w środę o godz. 16.00. Pasma informacyjne będzie powtarzane w kolejne dni o godz. 8.00, 12.00, 16.00 i 20.00.

Środa jest też w Radio Wieliszew dniem prezentacji tematu tygodnia. O godz. 18.30 emitowany jest wywiad z gościem, specjalistą w danej problematyce, jak ten odnośnie kwestii smogu z Pauliną Mroczkowską z Legionowskiego Alarmu Smogowego czy rozmowa o nowym budżecie z Przewodniczącym Rady Gminy Marcinem Fabisiakiem.

Niezwykłą formułą jest współprowadzenie audycji przez przedstawicieli dwóch pokoleń. I tak w piątki o godz. 18.30 premierę ma „Tata i córka”, czyli audycja Piotra i Bereniki Marońskich. Ciekawy dialog o propozycjach książkowych okrasza mocne a ciekawe brzmienie. Zainteresowanych światem wielkiego ekranu odsyłamy do audycji „Przy muzyce o filmie” w czwartek o godz. 18.30. Tworzą go tata z synem – Paweł i Igor Kownaccy. Czwartkowe wskazówki pomogą na pewno wybrać interesujący repertuar kinowy na zbliżający się weekend.

■ A. Brzezińska-Brańska

O jednej z audycji



PIOTR MAROŃSKI, prowadzący audycję „Tata i córka”

„Tata i córka – córka i tata” to audycja, o której myślałem już od dawna. Moje zamiłowanie do radia trwa już ponad 30 lat. Jako dziecko lubiłem słuchać

audycji radiowych i rozmyślałem, że kiedyś sam będę prowadził własny program.

Jesienią ubiegłego roku dowiedziałem się, że ma powstać Radio Wieliszew. Ta ciekawa inicjatywa zachęciła mnie do działania. Rozmawiałem w domu z żoną i dziećmi i wymyśliłem, że spróbujemy. Zaproponowałem najmłodszej córce Berenice wspólne prowadzenie audycji o książkach przy muzyce. Pomysł jej się

spodobał i nagraliśmy w domu próbny materiał.

Koncepcja była taka, że wybierzemy po trzy książki i kilka utworów muzycznych, które chcielibyśmy zaprezentować. Udało się wybrać wspólnie muzykę i kilka pozycji książkowych. Berenika adekwatnie do wieku postanowiła omówić książki dla dzieci. Ja – dlatego, że interesuję się historią – postanowiłem wybierać książki historyczne. Jeśli chodzi o muzykę Berenika wybierała utwory dla dzieci, a ja to, co najbardziej lubię: alternatywny rock i metal. Do tej pory były już trzy audycje i sądzimy, że się udały. Podczas programu staramy się w miarę prosty sposób omawiać książki, które przynieśliśmy do studia, i przeplatać je ciekawymi utworami muzycznymi. Pod koniec każdego programu ogłaszamy też konkurs, jak do tej pory, z pytaniami dotyczącymi naszej gminy. Głównym założeniem audycji jest jednak promocja czytelnictwa przy towarzyszeniu niekomercyjnej muzyki.

Plan audycji RADIA WIELISZEW

| NADAWANE AUDYCJE | |
|---|---|
| ■ PONIEDZIAŁEK Z WÓJTEM | ■ TATA I CÓRKA |
| ■ PRZY MUZYCE O FILMIE | ■ MŁODZIEŻ KOMENTUJE |
| ■ ROZMOWA TYGODNIA | ■ WIADOMOŚCI I SPORT |
| PONIEDZIAŁEK | WTOREK |
| godz. 10.00 ■ TATA I CÓRKA (powtórka) | godz. 10.00 ■ PONIEDZIAŁEK Z WÓJTEM (powtórka) |
| godz. 18.30 ■ PONIEDZIAŁEK Z WÓJTEM (premiera) | godz. 18.30 ■ MŁODZIEŻ KOMENTUJE (premiera) |
| godz. 22.00 ■ PRZY MUZYCE O FILMIE (powtórka) | godz. 22.00 ■ TATA I CÓRKA (powtórka) |

RADIO WIELISZEW PRZERWIJ CISZĘ ■ www.radio.wieliszew.pl

| od PONIEDZIAŁKU do NIEDZIELI | | | | | | |
|---|--|--|---|--|--|--|
| godz. 8.00, godz. 12.00, godz. 16.00, godz. 20.00 | | | | | | |
| ■ WIADOMOŚCI I SPORT (premiera w środę) | | | | | | |
| ŚRODA | CZWARTEK | PIĄTEK | SOBOTA | NIEDZIELA | | |
| godz. 10.00 ■ MŁODZIEŻ KOMENTUJE (powtórka) | godz. 10.00 ■ ROZMOWA TYGODNIA (powtórka) | godz. 10.00 ■ PRZY MUZYCE O FILMIE (powtórka) | godz. 14.00 ■ PONIEDZIAŁEK Z WÓJTEM (powtórka) | godz. 14.00 ■ ROZMOWA TYGODNIA (powtórka) | | |
| godz. 18.30 ■ ROZMOWA TYGODNIA (premiera) | godz. 18.30 ■ PRZY MUZYCE O FILMIE (premiera) | godz. 18.30 ■ TATA I CÓRKA (premiera) | godz. 18.00 ■ MŁODZIEŻ KOMENTUJE (powtórka) | godz. 18.00 ■ PRZY MUZYCE O FILMIE (powtórka) | | |
| godz. 22.00 ■ PONIEDZIAŁEK Z WÓJTEM (powtórka) | godz. 22.00 ■ MŁODZIEŻ KOMENTUJE (powtórka) | godz. 22.00 ■ ROZMOWA TYGODNIA (powtórka) | godz. 21.00 ■ TATA I CÓRKA (powtórka) | | | |



Budżet Gminy na 2022 rok – plany i perspektywy

dokończenie ze str. 1

Większa liczba kursów SKM-ek? To kosztuje!

Znaczącą pozycją w budżecie naszej gminy jest transport i łączność. Z 17 milionów złotych tej kategorii budżetu aż 11 milionów zostanie wydanych na budowę dróg gminnych i ich utrzymanie (tabela na str. 5: Budowa dróg), a kolejne prawie 5 milionów złotych Gmina Wieliszew wyda na utrzymanie autobusów „L” oraz połączenia Szybkiej Kolei Miejskiej.

Niemal 13,5 miliona złotych zostanie przeznaczonych na gospodarkę komunalną, w tym blisko 8 milionów złotych gmina poświęci na utrzymanie gospodarki odpadami. Pozostałe koszty związane są z ochroną powietrza i klimatu, utrzymaniem zieleni, schroniskami dla zwierząt czy oświetleniem w gminie.

Niespełna 7 milionów złotych to koszty związane z kulturą i ochroną dziedzictwa narodowego, w tym z organizacją wydarzeń kulturalnych, przedstawień teatralnych, koncertów, obchodów świąt narodowych i innych gminnych wydarzeń.

Masz wpływ na budżet gminy

Prawie połowę wpływów do budżetu gminy (blisko 54 miliony złotych) stanowią podatki od nieruchomości oraz podatki dochodowe. Im większe wpływy z podatku PIT od osób fizycznych oraz podatku CIT od przedsiębiorców, tym więcej funduszy zostanie przeznaczonych na oczekiwane przez mieszkańców inwestycje i działania. Drugą co do wielkości pozycją we wpływach budżetu jest subwencja na oświatę, która wynosi 21,08% całego budżetu. Trzecia i ostatnia dwucyfrowa pozycja w budżecie to dotacja na rodzinę i opiekę społeczną, która stanowi 13,5% wpływu.

Dochody Gminy Wieliszew w 2022 roku 109 257 188,00 zł

Podatki
54 mln zł
49,78%

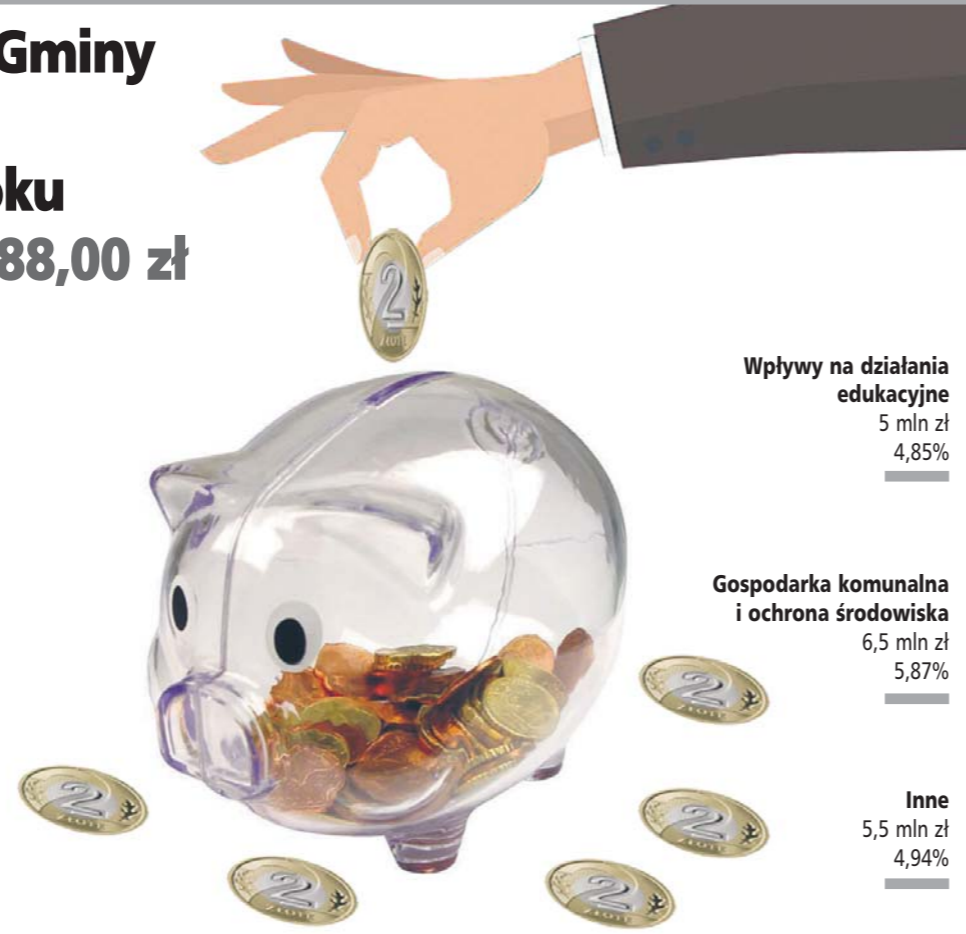
Subwencje na oświatę
23 mln zł
21,08%

Dotacja na rodzinę i opiekę społeczną
15 mln zł
13,47%

Wpływy na działania edukacyjne
5 mln zł
4,85%

Gospodarka komunalna i ochrona środowiska
6,5 mln zł
5,87%

Inne
5,5 mln zł
4,94%



Podatek PIT

- Przeciętnie, jedna osoba pracująca przeznaczona do budżetu gminy rocznie 2700 złotych
- Gospodarstwo domowe zostawia w gminie średnio 5 400 złotych rocznie
- Wpływy do Gminy Wieliszew z tytułu podatku PIT w 2020 roku wyniosły 21 657 672,00 zł



Opinie o uchwalonym budżecie

PAWEŁ KOWNACKI,
Wójt Gminy Wieliszew

Tegoroczny budżet określiłbym mianem budżetu wielu wyzwań. Ponad 25 milionów złotych przeznaczonych na inwestycje stanowi znaczący element gminnych funduszy. Z drugiej strony nadal wpływy do budżetu nie bilansują się z wydatkami. Wynika to z kilku faktów. Jednym z najważniejszych – są nieproporcjonalne wpływy z podatku dochodowego (PIT) w stosunku do liczby mieszkańców, którzy w naszej gminie żyją. Utożsamianie się z miejscem zamieszkania poprzez wskazanie w deklaracji podatkowej Gminy Wieliszew w znaczącym stopniu pomoże poprawić ten bilans i jednocześnie zaspokoić rosnące potrzeby mieszkańców. Zachęcam Państwa do wskazania w rocznym zeznaniu podatkowym naszej gminy, dzięki temu ponad 38% rocznego podatku dochodowego trafi do budżetu Gminy Wieliszew. To z tych pieniędzy finansujemy m.in. inwestycje, budowę i utrzymanie

szkół, przedszkoli, czy komunikację gminną. Mimo wielu nowych wyzwań, przed jakimi stanęły samorządy w 2022 roku, nie rezygnujemy z ambitnych działań. Jednym z nich jest budowa Centrum Społeczno-Kulturalnego w centrum Wieliszewa oraz budowa szkoły w Olszewnicy Starej. A tych z Państwa, którzy w tegorocznym budżecie nie dostrzegają działań, na które liczyli, proszę o cierpliwość. Staramy się o finansowanie wielu zadań ze źródeł zewnętrznych. Zachęcam również wszystkich mieszkańców Gminy Wieliszew do współtworzenia naszej społeczności – poprzez uczestnictwo w tworzeniu Strategii Rozwoju Gminy, kluczowego dokumentu w perspektywie kilkudziesięciu lat. To on określi kierunki rozwoju oraz strategiczne działania dla naszej społeczności.

W nowym roku życzę Państwu przede wszystkim zdrowia. Jestem przekonany, że mimo trwającej pandemii będę miał dla Państwa dużo dobrych wiadomości.

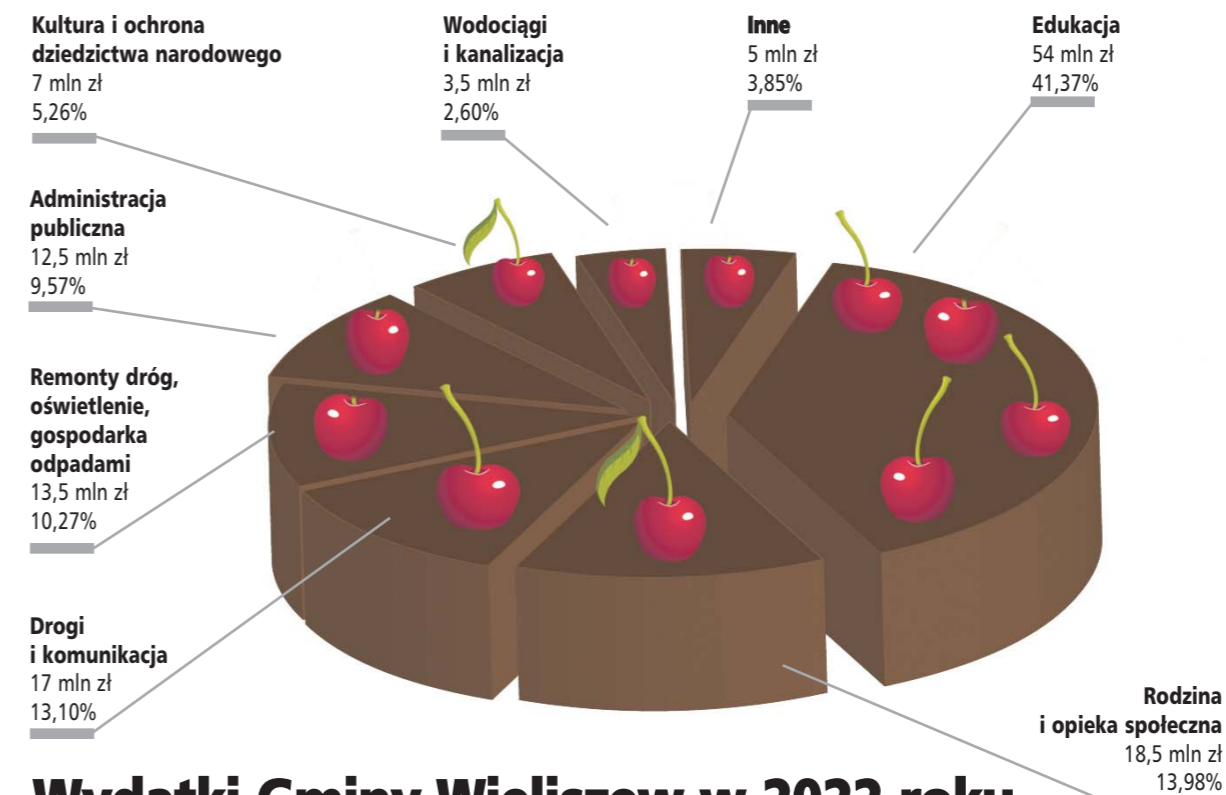
MARCIN FABISIAK,
Przewodniczący Rady Gminy

Budżet Gminy Wieliszew na rok 2022 pokazuje, że zarówno Wójt, jak i Radni sukcesywnie realizują zobowiązania podjęte na początku obecnej kadencji. Opieka społeczna i edukacja to połowa tego budżetu, ale tak zainwestowane pieniądze zawsze są dobrze wydanyymi środkami. Do tego poprawa bezpieczeństwa, poprzez budowę oświetlenia na wielu drogach gminnych, czy poprawa samej jakości dróg, to jasny sygnał, że nasi mieszkańcy i ich bezpieczeństwo, są dla nas najważniejsi. I wreszcie wydatki inwestycyjne to przede wszystkim zakończenie rozbudowy Szkoły Podstawowej w Janówku Pierwszym i rozpoczęcie rozbudowy Szkoły Podstawowej w Olszewnicy Starej oraz budowa Centrum Społeczno-Kulturalnego w Wieliszewie. Inwestycje wyekwirowane od wielu lat, a jednocześnie dowód na to, że kapitał ludzki, kapitał naszych mieszkańców, jest dla nas tym, o czym pamiętamy zawsze.

WARTO WIEDZIEĆ

Subwencja na oświatę, którą gmina otrzymuje z budżetu Państwa pokrywa niecałe 85% całego budżetu.

15% gmina pokrywa z własnych środków. Subwencja oświatowa nie obejmuje wydatków na przedszkola i żłobki.



Wydatki Gminy Wieliszew w 2022 roku 130 957 106,89 zł

PLANOWANE GMINNE INWESTYCJE W 2022 ROKU

Ubiegły rok, naznaczony piętnem pandemii był trudny. Mimo to większość prac związanych z inwestycjami w naszej gminie przebiegła zgodnie z zamierzonym harmonogramem. A co czeka nas w najbliższych miesiącach? Poniżej przedstawiamy listę niektórych przedsięwzięć (startujących lub kontynuowanych) zaplanowanych na rok 2022.

INWESTYCJE OŚWIATOWE

- Rozbudowa Szkoły Podstawowej w Olszewnicy Starej – planowana łączna kwota inwestycji na lata 2022–2023 to 11 mln zł.
- Prace wykończeniowe w rozbudowanym budynku Szkoły Podstawowej w Janówku Pierwszym. Zakres prac obejmuje pierwsze piętro i montaż dźwigu na potrzeby kuchni. Koszt inwestycji to 750 tys. zł.
- Rozbudowa Szkoły Podstawowej w Skrzeszewie. Zakładany budżet na lata 2022–2023 na prace projektowe i realizację w formule zaprojektuj i wybuduj zaplanowano w łącznej kwocie 2,2 mln złotych.
- Przygotowanie postępowania na zaprojektowanie przedszkola w Michałowie-Reginowie. Zakładany budżet na prace projektowe to 130 tys. zł.

INWESTYCJE KULTURALNO-SPOŁECZNE

Budowa Centrum Społeczno-Kulturalnego wraz ze strażnicą, które w ciągu dwóch lat powstanie w miejscu obecnej remizy OSP. Umowa na inwestycję została podpisana pod koniec 2021 roku. Realizować ją będzie firma EKO-INVEST Sp. z o.o. z Kielc. Łączna wartość budowy Centrum Społeczno-Kulturalnego to ponad 8 mln złotych. Część z tych środków – 3,5 mln Gmina Wieliszew otrzymała ze środków Rządowego Funduszu Inwestycji Lokalnych. Pozostałą kwotę Gmina finansuje z własnego budżetu.



Szkoła w Janówku Pierwszym

OŚWIETLENIE

Przygotowywane są postępowania na zaprojektowanie i budowę oświetlenia na ulicach: ul. Czerwienna w Krubinie, ul. Modlińska, ul. Willowa i ul. Kościelna w Wieliszewie, ul. Paderewskiego i ul. Moniuszki w Łąskach, ul. Janiny, ul. Partyzantów w Skrzeszewie, ul. Łąkowa w Komornicy, ul. Wesoła w Poddębnie, ul. Uroczą w Michałowie. Koszt inwestycji to 530 tys. zł.

Podatek od nieruchomości

Przeciętnie, Rodzina z Wieliszewa płaci rocznie podatek od nieruchomości w kwocie 480 złotych

(dom 140 m², powierzchnia działki 800m²)



BUDOWA DRÓG – wybrane inwestycje w 2022 roku

- Budowa ulicy w Komornicy od ul. Łąkowej **80 000 zł**
- Budowa chodnika przy ul. Długa i ul. Wiejska w Olszewnicy Starej – poprawa bezpieczeństwa **542 000 zł**
- Budowa układu drogowego w centrum Wieliszewa **50 000 zł**
- Rozbudowa ulicy Polnej – droga gminna w Wieliszewie na odcinku od ul. Kościelnej – droga powiatowa 1818W do ul. Milej **5 555 780 zł**
- Projekt chodnika wraz z oświetleniem przy ul. Szkolnej w Skrzeszewie – rejon ul. Wiosennej i Rodzinnej w Kaluszynej **13 201 zł**
- Budowa ul. Polnej w Wieliszewie na odcinku od ulicy Modlińskiej/Popieluszki do ulicy Milej **2 110 000 zł**
- Budowa chodnika wraz z oświetleniem wzdłuż ul. Szkolnej w Kaluszynej
- Budowa drogi do boiska przy ul. Modlińskiej 110 w Wieliszewie





Tylko pół roku na złożenie deklaracji

Już tylko 6 miesięcy zostało na złożenie deklaracji w Centralnej Ewidencji Emisyjności Budynków, prowadzonej przez Głównego Inspektora Nadzoru Budowlanego. Złożenie deklaracji jest obowiązkowe.



Każdy właściciel lub zarządca budynku jest zobowiązany do złożenia w Centralnej Ewidencji Emisyjności Budynków (CEEB) deklaracji dotyczącej źródeł ciepła i spalania paliw w budynkach mieszkalnych i niemieskalnych.

Termin na złożenie deklaracji:

- do 1 lipca 2022 roku – właściciele lub zarządcy budynków już istniejących,
- 14 dni na złożenie deklaracji mają właściciele lub zarządcy obiektów nowo powstałych i jest to termin 14 dni od uruchomienia nowego źródła ciepła lub spalania paliw.

Deklarację będzie można złożyć drogą elektroniczną na stronie: <https://zone.gunb.gov.pl/> lub w wersji papierowej w Urzędzie Gminy Wieliszew.

Deklaracja dostępna pod adresem: <https://zone.gunb.gov.pl/dokumenty-do-pobrania/>

Jakie informacje zawiera deklaracja?

Zgodnie z ustawą o termomodernizacji deklaracja zawiera informacje takie jak:

- imię i nazwisko albo nazwę właściciela lub zarządcy budynku lub lokalu oraz adres miejsca zamieszkania lub siedziby;
- adres nieruchomości, w obrębie której eksploatowane jest źródło ciepła lub źródło spalania paliw;
- informacje o liczbie i rodzaju eksploatowanych w obrębie nieruchomości źródeł ciepła lub źródeł spalania paliw oraz o ich przeznaczeniu i wykorzystywanych w nich paliwach;
- numer telefonu właściciela lub zarządcy; adres e-mail (opcjonalnie).

Jaki jest cel zbierania informacji o budynkach?

Celem zbierania informacji o budynkach jest stworzenie kompletnej bazy danych, na podstawie której gmina będzie mogła kreować politykę walki ze smogiem. Celem stworzenia Centralnej Ewidencji Emisyjności Budynków jest poprawa jakości powietrza – likwidacja głównej przyczyny zanieczyszczeń – emisji substancji powodujących smog. Dla obywateli zostaną uruchomione usługi, które przyczynią się do poprawy stanu technicznego budynków w zakresie bezpieczeństwa, np. zamówienie przeglądu kominiarskiego czy inwentaryzacji budynku. W bazie znajdują się docelowo wszystkie budynki, które posiadają źródło ciepła o mocy nieprzekraczającej 1 MW

Zgodnie z art. 27h ustawy z dnia 21 listopada 2008 r. o wspieraniu termomodernizacji i remontów oraz o centralnej ewidencji emisyjności budynków wprowadza się sankcje karne, które mogą być nakładane w przypadku niezłożenia w ustawowym terminie deklaracji.

Za brak złożenia deklaracji będzie grozić grzywna, która jest wymierzana na zasadach ogólnych kodeksu wykroczeń.

Więcej informacji na stronie Głównego Urzędu Nadzoru Budowlanego: <https://www.gunb.gov.pl/strona/centralna-ewidencja-emisyjnosci-budynkow> ■ Źródło CEEB

Możesz uzyskać pomoc w wymianie źródła ciepła – na miejscu w UG Wieliszew



Przypominamy, że w Urzędzie Gminy Wieliszew działa punkt konsultacyjny dotyczący realizacji ogólnopolskiego programu „Czyste powietrze”.

Dzięki kompleksowej pomocy w Urzędzie Gminy mieszkańcy nie muszą udawać się do Warszawy. Złożenie wniosku o dofinansowanie oraz wszystkie formalności związane z aplikowaniem o środki mogą załatwić na miejscu.

W ramach działalności punktu można uzyskać pomoc w zakresie przygotowania i złożenia wniosku o dofinansowanie, zarówno w wersji papierowej, jak i elektronicznej.

Zapraszamy w każdy poniedziałek w godzinach od 11.00 do 18.00 oraz we wtorki i piątki w godzinach od 8.00 do 15.00. Osobiste konsultacje są możliwe po wcześniejszym umówieniu się na wizytę: telefonicznie – 533 461 007 lub 22 782 19 10 wew. 168 oraz e-mailowo – lziemak@wieliszew.pl

Uwaga! Koszty inwestycji nie mogą zostać poniesione przed złożeniem wniosku o dofinansowanie.

W tym samym punkcie można uzyskać też wyczerpujące informacje odnośnie Gminnego Programu Dofinansowania Wymiany Źródeł Ciepła.

Czyste powietrze – nowe zasady programu

Od 1 stycznia 2022 r. nie można już uzyskać dopłaty do kupna pieca węglowego w ramach programu „Czyste powietrze”. Narodowy Fundusz Ochrony Środowiska i Gospodarki Wodnej przeznaczy natomiast 600 mln zł na dopłaty do zakupu pomp ciepła.

Od 1 stycznia 2022 r. NFOŚiGW dofinansuje kupno tzw. kotłów dwupaliwowych, w których można palić pelletem drzewnym oraz zgazowywać drewno.

Do zeszłego roku program „Czyste Powietrze” rozróżniał przyszłych beneficjentów, a także wysokość dotacji – na dwie kategorie. W pierwszej części były to osoby, których dochód roczny nie przekracza 100 tys. zł netto i dla nich przewidziano dotację podstawową do 30 tys. zł. Druga część była skierowana dla wnioskodawców o przeciętnym miesięcznym dochodzie na osobę do 1564 zł netto w gospodarstwie wieloosobowym oraz do 2189 zł netto w gospodarstwie jednoosobowym. Dla tej grupy beneficjentów przewidziano wyższą dotację – do 37 tys. zł.

Warto zauważyć, że w 2022 r. do istniejącego katalogu wnioskodawców dołączy trzecia grupa uprawnionych do otrzymania dotacji w Programie. Osoby, których miesięczny dochód na jednego członka w gospodarstwie wieloosobowym nie przekracza 900 zł oraz 1260 zł w przypadku gospodarstw jednoosobowych będą mogły otrzymać nawet do 90 proc. wsparcia w ramach kosztów kwalifikowanych. Maksymalnie kwota dotacji wyniesie do 69 tys. zł. Zapowiadana trzecia część programu „Czyste powietrze” skierowana do osób najmniej zamożnych. Szczegóły o terminach i zasadach obowiązywania nowych zasad Programu będą znane do końca stycznia 2022.

Wprowadzenie nowej części programu „Czyste Powietrze” dla wnioskodawców uprawnionych do najwyższego poziomu dofinansowania podzielono na dwa etapy.

Rozwiązania dla osób o najniższych dochodach przewidziane na 2022 r.

W pierwszej kolejności ogłoszony będzie nabór wniosków do trzeciej części programu uwzględniający następujące zasady:

- Przeciętny dochód na jednego członka gospodarstwa domowego uprawnającego do najwyższego poziomu wsparcia – do 900 zł (gospodarstwa wieloosobowe) lub do 1260 zł (gospodarstwa jednoosobowe);
- Zamiennie do dochodowego kryterium kwalifikowalności – ustalone prawo do otrzymywania zasiłku stałego, zasiłku okresowego, zasiłku rodzinnego lub specjalnego zasiłku opiekuńczego;
- Intensywność dofinansowania – do 90% kosztów kwalifikowanych;

- Maksymalna kwota dotacji dla całego przedsięwzięcia – do 69 tys. zł;
- Liczba transz rozliczeń – do pięciu; (a nie jak w poprzednich dwóch wariantach podstawowym i podwyższonym do trzech).
- Okres realizacji przedsięwzięcia wydłużony – do 36 miesięcy (a nie jak w poprzednich dwóch wariantach podstawowym i podwyższonym do 30 miesięcy od dnia złożenia wniosku o przyznanie dotacji).

Przy naborze dla trzeciej części programu obowiązywać będzie nowy załącznik nr 2b „Koszty kwalifikowane oraz maksymalny poziom dofinansowania dla Części 3 Programu dla Beneficjentów uprawnionych do najwyższego poziomu dofinansowania”.

Dodatkowe wsparcie dla wnioskodawców

Równolegle w 2022 r. będą trwały prace nad drugą fazą wdrażania trzeciej części programu „Czyste Powietrze”, obejmującą m.in. prefinansowanie wydatków czyli częściową refundację poniesionych kosztów, a także pomoc wnioskodawcom w przygotowaniu, realizacji i rozliczeniu inwestycji.

Proste zasady dla wszystkich

Najważniejsze ze zmian, które niebawem będą obowiązywać to:

- uwzględnienie możliwości finansowania z „Czystego Powietrza”, gdy dofinansowanie łączy się z gminnymi programami wymiany źródeł ciepła, w których wnioskodawca nie staje się właścicielem kotła do zakończenia okresu trwałości gminnego programu dotacyjnego;
- umożliwienie dłuższej realizacji projektu, gdy opóźnienie rozliczenia wynika z przesunięcia terminu przyłączenia gazu przez operatora;
- dopuszczenie kotłów dwupaliwowych na drewno kawałkowe i pellet, jako zgodnych z celami programu;
- doprecyzowanie wymagań dla przewodów kominowych w przypadku kotłów na paliwo stałe, ze względu na bezpieczeństwo.

Szczegóły już w styczniu

Zmiany do programu „Czyste Powietrze” zostały już zaopiniowane przez Ministerstwo Klimatu i Środowiska oraz przyjęte 17.12.2021 r. przez Radę Nadzorczą Narodowego Funduszu Ochrony Środowiska i Gospodarki Wodnej. Obecnie trwają prace nad dokumentacją programową, która jest konieczna do uruchomienia naboru na nowych warunkach. Data wejścia w życie zmienionego programu wraz z ułatwieniami oraz rozpoczęcia naboru zostanie podana w styczniu 2022 r.

Szczegółowe informacje dostępne są na stronie CzystePowietrze.gov.pl ■

Co planują sołectwa? czyli fundusz sołecki w 2022 roku

Fundusz sołecki to środki finansowe wyodrębnione w budżecie gminy, które są zagwarantowane dla sołectw na wykonanie przedsięwzięć służących poprawie warunków ich życia. To zebranie wiejskie – czyli mieszkańcy danego sołectwa podejmują decyzje, na co mają zostać wykorzystane te środki finansowe. Fundusz sołecki jest więc formą budżetu partycypacyjnego.



W roku 2022 ponad 640 tys. zł trafi do mieszkańców sołectw w Gminie Wieliszew. To, ile środków będą miały poszczególne miejscowości na swoje zadania zależy od ilości mieszkańców. Budżety szacują się od 17 tys. zł do ponad 63 tys. zł na sołectwo. Część środków zostanie przeznaczona na działania integrujące społeczności lokalne, takie jak warsztaty, spotkania okolicznościowe czy współuczestnictwo w wydarzeniach gminnych. Jednak większą część budżetów sołectwa przeznaczają na współfinansowanie zadań inwestycyjnych. I tak:

Góra

dokona wymiany oświetlenia w lampach ulicznych na ledowe przy ulicy Nowodworskiej, zakupi sprzęt i wyposażenia pożarniczego dla OSP Janówek Góra. Wykonany zostanie remont figurki przydrożnej, a bezpieczeństwo publiczne poprawi się dzięki zakupionej przenośnej kamerze-fotopułapce. Poszerzona zostanie również oferta edukacyjna dla Przedszkola Samorządowego i Szkoły Podstawowej w Janówku Pierwszym.

Janówek Pierwszy

planuje zakup wyposażenia i sprzętu pożarniczego dla OSP Janówek Pierwszy, zakup wyposażenia dla Szkoły Podstawowej i Przedszkola Samorządowego w Janówku Pierwszym. Zaprojektowane i wykonane zostanie oświetlenie na Osiedlu Zacisze, na Osiedlu Kwiatowe powstanie plac zabaw. Zakupiona zostanie kamera-fotopułapka. Zaplanowano też doposażenie sali spotkań.

Kałużyn

zakupi sprzęt dla OSP Kałużyn, namiot na potrzeby sołectwa oraz wyposażenie dla Szkoły Podstawowej i Przedszkola Samorządowego w Skrzeszewie, doposaży również salę spotkań. Zagospodarowany zostanie plac zabaw w Kałużynie. W celu poprawy bezpieczeństwa mieszkańców wykonany zostanie monitoring wizyjny na terenie sołectwa, wymiana lamp ulicznych oraz oświetlenie ulicy Podleśnej.

Komornica

zaplanowała w bieżącym roku remont altany, doposażenie placu zabaw oraz budowę oświetlenia przy ulicy Łąkowej. Część funduszu przeznaczono na doposażenie Szkoły Podstawowej nr 1 w Wieliszewie, Szkoły Podstawowej nr 2 w Wieliszewie, Szkoły Podstawowej w Skrzeszewie oraz LO w Komornicy.

Krubin

zamierza wykonać projekt modernizacji mostku na rowie R1 oraz renowację krzyża przy ulicy Wincentego Witosa. Doposażona zostanie Szkoła Podstawowa i Przedszkole Sa-

morządowe w Janówku Pierwszym. Nowy sprzęt i wyposażenie trafi również do OSP Krubin oraz Centrum Sportowo-Kulturalnego. Na swoje potrzeby sołectwo zakupi namiot rozkładany.

Łajski

planują doposażenie oraz zakup sprzętu ratowniczego dla OSP Wieliszew, wyposażenie GCK oraz Przedszkola Samorządowego w Łajskach. Przebudowane zostanie oświetlenie ulicy Nowodworskiej, Słonecznej i Brzozowej oraz rozbudowany plac zabaw.

Michałów Reginów

planuje wymianę lamp na ulicy Nowodworskiej, utwardzenie ulicy Kolejowej, zaprojektowanie budowy chodnika wzdłuż ulic Głównej, Kwiatowej i Pięknej, odnowienie zabawek na placu zabaw przy Przedszkolu Samorządowym w Łajskach oraz zakup namiotu na potrzeby sołectwa.

Olszewnica Nowa

zakupi sprzęt i umundurowanie dla OSP Kałużyn oraz zagospodaruje teren wokół świetlicy i placu zabaw.

Olszewnica Stara

przeznaczyła środki na wykonanie nakładki asfaltowej na ul. Ogrodowej, chodnika na ul. Wiejskiej, zakup wyposażenia dla OSP Kałużyn oraz doposażenie Szkoły Podstawowej i Przedszkola Samorządowego w Olszewnicy Starej. W planach jest również budowa oświetlenia ulicy Leśny Jar i Lawendowej, a także zagospodarowanie terenów zielonych.

Poddębnie

dzięki środkom z funduszu sołeckiego wykona projekt oświetlenia ulicy Dobrej oraz budowę oświetlenia ulicy Weśnej.

Sikory

doposażą w sprzęt i wyposażenie pożarniczego OSP Kałużyn i OSP Skrzeszew. Zakupione zostanie również wyposażenie dla Szkoły Podstawowej w Skrzeszewie i Szkoły Podstawowej w Olszewnicy Starej. Część środków zostanie przeznaczona na montaż latarni na Kępie Kikolskiej i zagospodarowanie przestrzeni publicznej.

Skrzeszew

planuje doposażyć Szkołę Podstawową i Przedszkole Samorządowe w Skrzeszewie. Wykonane zostaną również projekty oświetlenia ulicy Polnej i ulicy Łącznej. Doposażony zostanie plac zabaw na terenie OSP Skrzeszew, a sołectwo na swoje potrzeby zakupi rozkładany namiot.

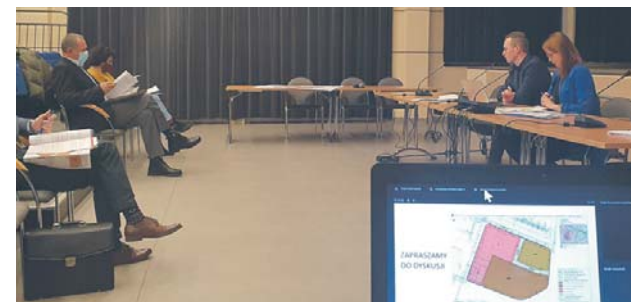
Topolina

zamierza wykonać oświetlenie Jeziora Ławeczno oraz zagospodarować miejsca spotkań mieszkańców.

Wieliszew

przeznaczy środki z funduszu sołeckiego na doposażenie oraz zakup sprzętu ratowniczego dla OSP Wieliszew. Planuje się również zagospodarowanie placów zabaw przy Szkole Podstawowej nr 2 i Przedszkolu Samorządowym nr 2 w Wieliszewie oraz placu zabaw na Osiedlu Modlińska. Sukcesywnie planuje się również zagospodarowanie przestrzeni publicznej.

■ Monika Piłkowska-Końska



Plany dla wsi Wieliszew poddane dyskusji

W piątek 14 stycznia 2022 w Sali im. Krzysztofa Klenczona odbyły się dwie dyskusje publiczne nad rozwiązaniami planistycznymi przyjętymi w projektach miejscowych planów zagospodarowania przestrzennego w naszej gminie.

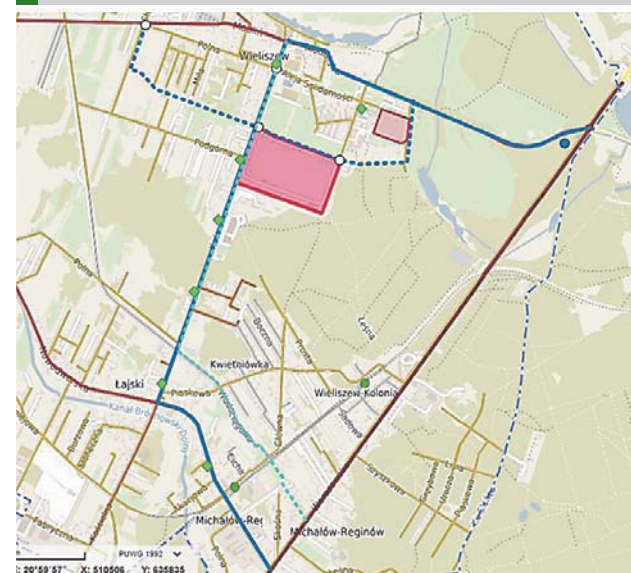
Pierwsza z nich dotyczyła części wsi Wieliszew (obręb Wieliszew PGR) w rejonie Al. Solidarności. Druga omawiała plan dla części wsi Wieliszew (obręb Wieliszew PGR) – tereny tzw. „szklarni” przy ul. Kościelnej.

Na obu terenach obowiązuje miejscowy plan przyjęty uchwałą Rady Gminy Wieliszew z 27 czerwca 2013. Tereny przy ul. Al. Solidarności objęte opracowaniem planu przeznaczone są w części pod zabudowę mieszkaniową wielorodzinną, jednorodziną i usługową. Natomiast tereny przy ul. Kościelnej przydzielono w głównej mierze pod zabudowę mieszkaniową wielorodzinną. Warto dodać, że tworzeniu planów towarzyszy zamiar zmniejszenia intensywności zabudowy.

Jednocześnie przypominamy, że projekt miejscowego planu zagospodarowania przestrzennego dla części wsi Wieliszew (obręb Wieliszew PGR) w rejonie ul. Kościelnej wyłożony był do publicznego wglądu w dniach od 27 grudnia 2021 do 21 stycznia 2022, a projekt miejscowego planu zagospodarowania przestrzennego dla części wsi Wieliszew (obręb Wieliszew PGR) w rejonie Al. Solidarności w dniach od 29 grudnia 2021 do 26 stycznia 2022.

Projekty planów są dostępne do wglądu w siedzibie Urzędu Gminy Wieliszew (Sala Koncertowa im. Krzysztofa Klenczona) oraz na stronie www.bip.wieliszew.pl w zakładce „Obwieszczenia Wójta”.

Osoby fizyczne i prawne oraz jednostki organizacyjne nieposiadające osobowości prawnej mogą wnosić uwagi dotyczące projektów planów w nieprzekraczalnym terminie do dnia 7 lutego 2022 (projekt w rejonie ul. Kościelnej) i do 10 lutego 2022 (projekt w rejonie Al. Solidarności).



- istniejące powiązanie z zewnętrznym układem komunikacyjnym
- - - projektowane powiązanie z zewnętrznym układem komunikacyjnym
- tzw. mała obwodnica Wieliszewa
- istniejące przystanki kolejowe
- planowany przystanek kolejowy
- ◇ przystanki autobusowe
- planowane ronda



CO – GDZIE – KIEDY? czyli kalendarz wydarzeń kulturalnych i sportowych w 2022 roku

Początek roku zawsze wiąże się z postanowieniami, deklaracjami i planami na kolejne 365 dni. W tym roku zaplanowaliśmy kilka sztandarowych imprez gminnych, które, miejmy nadzieję, nie zostaną powstrzymane przez pandemię i odbędą się w pełnej krasie.

CZTERY PORY ROKU, CZYLI WIELISZEWSKI CROSSING

13 lutego – ZIMA, 10 kwietnia – WIOSNA, 26 czerwca – LATO, 18 września – JESIEŃ

Z początkiem roku powracamy z kultową i bardzo lubianą przez zawodników imprezą o nazwie Wieliszewski Crossing – Zima, Wiosna, Lato, Jesień. Zapisy na edycję zimową – przez stronę www.chronotek.pl ruszyły 18 stycznia.

Wieliszewski

Crossing to cykl czterech imprez biegowych, rozgrywanych podczas czterech pór roku, w czterech różnych, malowniczych miejscach Gminy Wieliszew.

W zawodach można wziąć udział biegnąc lub jadąc na rowerze. Tych, którzy kochają obie aktywności zachęcamy do zapisów na duathlon. Na każdego uczestnika czekają pamiątkowe medale, a dla najlepszych cenne nagrody.

Osoby biorące udział w całym cyklu ułożą swoje medale w piękną całość.

Pierwszy wyścig biegaczy i rowerzystów w zimowej odsłonie odbędzie się już 13 lutego. Na rowerzystów i biegaczy czeka urokliwa trasa w komornickich lasach, ognisko z kielbaskami i niespodzianka z okazji okowalentynekowej daty.

Wiosną sportowcy powitają 10 kwietnia na krubińskich łąkach. Czy będziemy podziwiać rozkwitającą przyrodę wśród zieleniących się łąk? Czy też zima nie odpuści i zafunduje nam lekko zimową aurę wiosną? Jedno jest pewne – atmosfera będzie gorąca.

Gorąco może być podczas letniej edycji (26 czerwca), która w 2022 roku odbędzie się wyjątkowo na Wieliszewskiej Trasie Crossowej. Dużo podbiegów, podjazdów, zbiegów, zjazdów, zakrętów, piachu, wystających korzeni – te fragmenty trasy na pewno nie dadzą się nudzić zawodnikom.

Podsumowaniem cyklu Wieliszewskiego Crossingu będzie jego jesienna edycja (18 września), która rozegra się w Wieliszewie.

W sercu gminy poznamy triumfatorów całego cyklu wieliszewskiego crossingu.

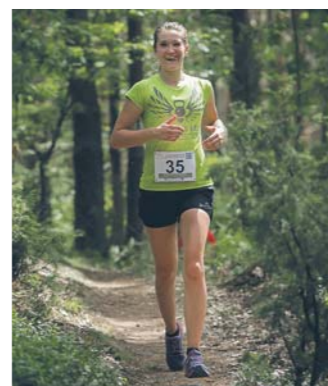
Spektakle teatralne, koncerty i spotkania autorskie

Śledźcie nasze strony www.ok.wieliszew.pl i www.wieliszew.pl oraz profile [facebook.com/okwieliszew](https://www.facebook.com/okwieliszew) i [facebook.com/GminaWieliszew](https://www.facebook.com/GminaWieliszew).

Za sprawą pandemicznych perturbacji, intensywność kulturalnych spotkań pod dachem Sali Koncertowej im. Krzysztofa Klenczona zmalała w czasie ostatnich dwóch sezonów. Staraliśmy się ją zrehabilitować okazjami w plenerze – bezpieczniejszymi i w zgodzie z obowiązującymi obostrzeniami. Jednak pogoda i frekwencja nie zawsze dopisywały. Jak będzie w tym roku? Mamy nadzieję na powrót regularnych spotkań do Sali Klenczona – koncerty, spotkania autorskie oraz spektakle teatralne dla dorosłych i dzieci. Pierwsza okazja już 4 lutego o godz. 14 – zapraszamy najmłodszych na kolejne spotkanie z Teatrem Bajaderka w spektaklu „Ale frajda! Zimowisko”. Bilety do nabycia online na stronie ok.wieliszew.pl! Z niecierpliwością czekamy także na kolejną musicalową premierę Teatru Muzycznego „Pod Pretekstem”!

30 stycznia – Wielka Orkiestra Świątecznej Pomocy

Tradycyjnie Wielka Orkiestra Świątecznej Pomocy zagra także w Wieliszewie.



31 stycznia–4 lutego – Ferie z Kulturą

Coroczna oferta spędzenia zimowych ferii aktywnie i kulturalnie, obejmie tym razem 30 dzieci w wieku 7–9 lat oraz 10–12 lat. W programie atrakcje wyjazdowe i stacjonarne, m.in.: Park of Poland „Suntago”; spotkanie z lokalną legendą; warsztaty ceramiczne, plastyczne, perkusyjne; warsztaty tworzenia karmników; koncert afrykański; stajnia „Na Kępie”; kino; park trampolin; spektakl teatralny. Zapisy już za nami, relacja w kolejnym numerze Gazety Wieliszewskiej.



marzec – 45. konkurs recytatorski „Warszawska Syrenka”

Największy w województwie konkurs recytatorski od 45 lat promuje kulturę języka polskiego i sztukę recytowania. W zależności od obowiązujących obostrzeń, zaplanowane w marcu eliminacje gminne, których organizatorem jest Ośrodek Kultury w Wieliszewie, odbędą się w formule online lub na żywo. Nadesłane prezentacje oceni jury, w którym zasiądą znani z poprzednich edycji mistrzowie słowa – aktorzy teatralni i filmowi, pedagodzy, a laureaci otrzymają nagrody i szansę prezentacji na szczeblu wyżej – w eliminacjach powiatowych.



maj – VIII Gminny Konkurs Wiedzy o Książce

O tym, w jakiej formule uda się przeprowadzić tradycyjne majowe konkursy Ośrodka Kultury w Wieliszewie dowiemy się wkrótce.

maj – VIII Ogólnopolski Konkurs Pianistyczny „Zaczarowany Fortepian”

O tym, w jakiej formule uda się przeprowadzić tradycyjne majowe konkursy Ośrodka Kultury w Wieliszewie dowiemy się wkrótce.

14 maja – Malownicze 21 kilometrów „z haczykiem”, czyli Półmaraton Zegrzyński

Po raz piąty biegacze zmierzają z malowniczą trasą nad Zalewem Zegrzyńskim od plaży w Serocku, wzdłuż Narwi, do jeziora w Wieliszewie. Półmaraton Zegrzyński organizowany przez Związek Gmin Zalewu Zegrzyńskiego, którego członkiem jest Gmina Wieliszew cieszy się dużym uznaniem wśród biegaczy – zarówno tych szybszych, już bardziej doświadczonych, jak i tych dopiero stawiających pierwsze kroki z dłuższymi dystansami.



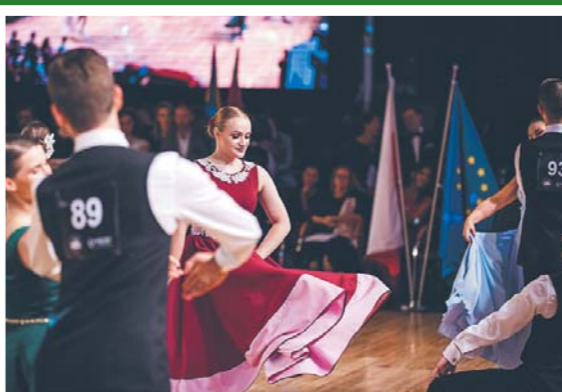
4 czerwca – I to zapiera dech, że jest coś, a nie nic, czyli Święto Gminy Wieliszew

W 33. rocznicę pierwszych po II wojnie światowej częściowo wolnych wyborów parlamentarnych mieszkańcy spotkają się, by wspólnie celebrować Święto Gminy Wieliszew. Jak co roku nie zabraknie stoisk z sołeczkimi pysznościami, konkursów, występów lokalnych twórców i wielu niespodzianek, które zostaną przyszykowane specjalnie na 4 czerwca. Wiosienką na torcie będzie występ odkrycia ostatnich lat – zespołu Kwiat Jabłoni i charyzmatycznej gwiazdy wieczoru – Agnieszki Chylińskiej.



25–26 czerwca – XXI Mistrzostwa Polski w Tańcach Polskich MAZUR Wieliszew 2022

Dla przyzwyczajonych do kwietniowych terminów Mazura, nowa data będzie niespodzianką. Pozwoli jednak przeprowadzić jedno z największych przedsięwzięć kulturalnych w powiecie legionowskim w warunkach mniej zależnych od kaprysów pandemii. Najlepsze polskie taneczne pary, rywalizujące o miano Mistrzów Polski w polce, krakowiaku, oberku, mazurze i kujawiaku, zobaczymy w Wieliszewie po raz 15.! Wśród nich na parkiecie reprezentanci Gminy Wieliszew z Zespołu Tańca Ludowego „Promyki”!



lipiec – Wakacje z Kulturą

Cykl wyjazdów i atrakcji dla dzieci w dwa tygodnie wakacji

31 lipca – 63 kilometry na 63 dni Powstania, czyli 8. Ultramaraton Powstańca 1944

Nie trzeba być meteorologiem, by stwierdzić, że 31 lipca 2022 w Wieliszewie będzie upalnym dniem. Tego dnia na terenie gminy odbędzie się kultowy już Ultramaraton Powstańca 1944, podczas którego słońce zawsze mocno grzeje. Po raz ósmy biegacze zmierzają z trasą 63 kilometrów, gdzie każdy kilometr upamiętnia dzień Powstania Warszawskiego. Urokliwe zakątki Gminy Wieliszew można pokonać solo lub w sztafetach dwu- lub siedmioposobowych.



sierpień–wrzesień – Letnie uroczystości patriotyczne

Letnie uroczystości patriotyczne w Gminie Wieliszew mają długą tradycję i łączą się z wydarzeniami sportowymi, rozrywkowymi oraz inauguracyjną oprawą zapewnia 32. Wieliszewski dywizjon rakietowy Obrony Powietrznej im. gen. dyw. Gustawa Konstantego Orlicz-Dreszera stacjonujący w Olszewnicy Starej. W roku 2022 obchodzić będziemy: – 78. rocznicę wybuchu Powstania Warszawskiego (uroczystości religijno-patriotyczne w Wieliszewie i Michalowie-Reginowie – miejscu straceń na Nowopolu) – Święto Wojska Polskiego w 102. Rocznicę Bitwy Warszawskiej (uroczystości religijno-patriotyczne przed Pomnikiem Odzyskania Niepodległości i piknik rodzinny w Olszewnicy Starej) – 83. rocznicę wybuchu II wojny światowej (uroczystości religijno-patriotyczne w kościele parafialnym i na kwaterze wojennej żołnierzy Września'39 w Wieliszewie)



1 października – Wieliszewski Dzień Seniora

Z pompą obchodziliśmy w 2021 Wieliszewskie Dni Seniora, uświetnione ceremonią wręczenia medali za długoletnie życie małżeńskie oraz spektaklem „Baba Chanel, czyli JUBILEUSZ”, w brawurowym wykonaniu grupy teatralnej seniorów. W tym roku będzie równie ciekawie – szczególnie jesienią.

10 listopada – 22. Niepodległościowy Festiwal Kultury Ludowej im. Stanisława Moniuszki

22. edycja Festiwalu będzie pierwszą organizowaną pod nową nazwą. Spotykamy się w wigilię Narodowego Święta Niepodległości od 2001 r., by przypomnieć jak ważnym w kształtowaniu się naszej narodowej świadomości była kultura ludowa. Festiwal z biegiem lat zmienił swój zasięg, na parkiecie hali sportowej podziwiamy już nie tylko folklor polski, ale ogólnosłowiański. Tym razem, obok występujących w roli gospodarzy „Promyków”, zaprezentują się goście z Puław – Zespół Pieśni i Tańca „Powiśle” im.



Kazimierzy Walczak. Występem towarzyszyć będą warsztaty rękodzieła twórców ludowych (z pogranicza Mazowsza i Małopolski) i stoiska z produktami lokalnymi. Mamy nadzieję, że uda się również powrócić do tradycji Niepodległościowej Potancówki, by wspólnie z publicznością udowodnić, że folklor wciąż żyje!

11 listopada – Obchody Narodowego Święta Niepodległości w Gminie Wieliszew

Odzyskanie niepodległości przez Polskę świętujemy w naszej gminie wyjątkowo. Po raz kolejny zaprosimy na oficjalne uroczystości religijno-patriotyczne do Janówka Pierwszego i na 104. Urodziny Polski pod Pomnikiem Ojców Niepodległości w Wieliszewie.

grudzień – Wigilia Gminna

Gminne spotkanie wigilijne rozpocznie się Mszą świętą w kościele pw. Przemienienia Pańskiego w Wieliszewie. Później zapraszamy na wspólne kolędowanie, świąteczny poczęstunek i prezenty w postaci gminnych kalendarzy.

ExLibris

A lasy wiecznie śpiewają



Norweska przyroda jest zachwycająca. Jej surowe piękno uderza dostojnością, szlachetnością i powagą. Wyjątkowe jest zwłaszcza unikalne połączenie morza i gór. Bajeczne fiordy otoczone są tu przez szczyty sięgające setek metrów ponad powierzchnię wody. Norwegia to także surowe zimy, ośnieżone szczyty, lodowce i skały, ale też lasy i głęboka zieleń podczas krótkiego lata. W tej zimnej krainie od wieków żyli ludzie o twardych i dumnych sercach. Ich niełatwe życie regulowane było przez rytm przyrody i wielowiekową tradycję. W tak trudnych warunkach, podczas nieustannej walki z naturą, kształtowały się surowe charaktery.

Dawno temu, gdzieś w Norwegii, pośród lasów w okolicach Oslo, mieszkał stary chłopski ród Bjørndal. Słyszał on z męstwa i uporu, budząc strach i respekt pozostałych mieszkańców równiny. „Wysoko ponad wsią w dolinie, niby osadzony na tronie, stał dwór wśród obszernych zabudowań, ciemnych jak sam las, oświetlanych jedynie chwilami odbłaskiem słońca w szybach okien. To stąd pochodził wysokiego wzrostu mężczyźni, przewyższający wszystkich innych. Oni to jeździli dzikimi, czarnymi końmi, które prześcigały wszystko na drodze. Coś wspaniałego było w tych ludziach, coś, co mieszkańcy równiny uznawali jedynie u najwybitniejszych w swoim własnym środowisku...”

Ród Bjørndal przez pokolenia zdobył bogactwo i władzę nad okolicą, a według powtarzanych półgłosem legend, w jego żyłach płynęła królewska krew. Jednak na skutek nieszczęśliwych wydarzeń, z prastarej rodziny pozostaje tylko jedna osoba – Dag Bjørndal. Czy da radę zakończyć porachunki z przeszłością i zwrócić się ku przyszłości? Czy odbuduje pozycję rodu i wypełni odwieczne pragnienie o pogańskiej zemście, czy też odkryje w sobie miłosierdzie?

Historia rodu Bjørndal została napisana przez Trygve Gulbrandsena. Składa się z dwóch części – „A lasy wiecznie śpiewają” (pierwsze wydanie w 1933 roku) oraz „Dziedzictwo na Bjørndal”. Saga zapewniła pisarzowi popularność, a sama powieść weszła na stałe do klasyki literatury. Została przetłumaczona na trzydzieści języków i sprzedana w ponad dwunastu milionach egzemplarzy. Doczekała się ekranizacji i licznych wznowień. W listopadzie 2021 pojawiło się jej najnowsze wydanie.

Czemu powieść norweskiego pisarza cieszy się wciąż takim uznaniem? „Może dlatego, że nie było i nie ma ciekawszego, bardziej wzruszającego tematu niż ludzkie życie.” Saga o rodzie na Bjørndal to przede wszystkim opowieść o losie, życiu i ludziach, opowiedziana z perspektywy upływających dziesięcioleci i mijających pokoleń; o walce z samym sobą, zmianie pozycji społecznej, sytuacji rodzinnej, poglądów i o wielkiej historii w tle...

Trygve Gulbrandsen podczas pisania czerpał z własnych bogatych i nierzadko trudnych doświadczeń. Urodził się w 1894 roku, zmarł w 1962. Aby pomóc rodzicom w utrzymaniu rodziny, już w wieku dziewięciu lat został kurierem i załatwiał sprawunki dla przedsiębiorstw w rodzinnym Oslo. Bardzo dobrze radził sobie w szkole, uwielbiał czytać. Nauka, w porównaniu z trudem codzienności, była dla niego odskocznią i prawdziwą przyjemnością. Jednak już w wieku czternastu lat musiał przerwać edukację i rozpoczął pracę w fabryce kleju. To była kolejna lekcja życia. Zaobserwowane trudy i nędza życia zwykłych pracowników znalazły potem odzwierciedlenie w późniejszej twórczości pisarza.

Inspiracją do pisania stały się dla Trygve Gulbrandsena opowiadania matki o dawnych czasach, które starannie spisywał. Na bazie notatek powstała potem Saga o rodzie na Bjørndal. Pisarz pracował także jako dziennikarz sportowy podczas igrzysk olimpijskich w latach 1920-1936. Był również przedsiębiorcą. Pomagał, jak mógł, osobom represjonowanym – już w 1939 roku był jednym z pierwszych, którzy pomogli pisarzowi i humaniście Maxowi Tau po jego ucieczce z nazistowskich Niemiec do Norwegii.

Pod koniec sagi, Dag Bjørndal wypowiada słowa, które są podsumowaniem całej powieści i zapewne także głównym przesłaniem od samego autora do Czytelników: „Uważam, że serce i uczucie jest wszystkim i jest warte więcej niż rozum i wszelka mądrość, serce właśnie powinno prowadzić nas przez życie. Bo z uczucia i serca powstają serdeczne odruchy i odwaga, i wszystko inne, co nas pobudza do czynów o wiele cenniejszych niż te, które nakazuje zimny rozum i nieufność do ludzi. Niestety, jesteśmy tak stworzeni, że serce niełatwo przychodzi do głosu, wszystko, co w nas wielkie i szlachetne, drzemie głęboko w duszy, a to, co codzienne, egoistyczne, wypełnia nasze życie...”

■ Piotr K.

Trygve Gulbrandsen, „A lasy wiecznie śpiewają”, Wyd. Zysk i S-ka, Poznań 2021

Kolędowanie po polsku



for. Agneta Bielecka

Kolędnicy „Borynowe Skowronki” z Chaty Wymysły pod Lasem

Czas tuż po Świątach Bożego Narodzenia kojarzy się w polskiej tradycji z kolędowaniem.

Jedną z form było odwiedzanie sąsiadów „z Gwiazdą”. Według tradycji rozpoczynało się w dzień św. Szczepana. Tego dnia po wsiach i miastach zaczęli krążyć kolędnicy, czyli grupy młodzieży poprzebieranej za różne postacie. Wchodząc do domu składali gospodarzom życzenia, a następnie odgrywali scenki odwołujące się do narodzenia Chrystusa. Kolędników wszędzie przyjmowano dobrze, wierząc, że przynoszą oni szczęście domownikom. Za występ byli nagradzani słodyczkami i drobnymi pieniędzmi.

Jest i inna zakorzeniona w polskiej kulturze tradycja – kolęda, czyli wizyta duszpasterska.

Znany polski himalaista Andrzej Zawada podczas wizyty w latach 80-tych w naszym seminarium w Warszawie na pytanie: „Dlaczego Pan chodzi po górach?”, odpowiedział: „Dlatego bo są.” Pozornie banalna odpowiedź, bo przecież zawierająca konkretną treść. Analogicznie odpowiadając na pytanie o powód kolędowania do domów naszych parafian nie można zapomnieć o wielowiekowej tradycji. Właśnie szlachetna przeszłość tej duszpasterskiej praktyki nie pozwala na obojętność.

W II Księdze „Lud Boży” w kanonie 529 Kodeksu Prawa Kanonicznego czytamy m. in.: „(...) proboszcz powinien starać się poznać wiernych powierzonych jego pieczy. Winien zatem nawiedzać rodziny, uczestnicząc w troskach wiernych, zwłaszcza w niepokojach i smutku, oraz umacniając ich w Panu, jak również – jeśli w czymś nie domagają – roztropnie ich korygując.”

Jedno z najstarszych świadectw o takim rozumieniu duszpasterskich odwiedzin-kolędy pochodzi z XVII wieku.

A jaka jest obecna rzeczywistość? Z jednej strony argumenty ograniczające: oczywiście pandemia, tak zwany „kryzys Kościoła”, brak gwarancji faktycznej potrzeby ze strony wiernych i związana z tym nieprzewidywalność nastawień i reakcji, dysproporcja nakładów czasu i sił do duchowych owoców, ludzkie zmęczenie wędrujących księży i z pewnością jeszcze wiele innych powodów.

Po drugiej stronie istnieje Boża Opatrzność, której wyrazem jest głos wiernych zapraszających, oczekujących i przyjmujących kapłana, a także duszpasterska powinność serca kolędującego księdza.

Tajemnicą Bożej łaski jest dyspozycja naprawdę wielu rodzin, żeby starać się o obecność, o czysty obrus, ołtarzyk, dar kolędowy, ale i udział w modlitwie, pragnienie błogosławieństwa i gotowość do uszanowania gościa. A ile jest niewidocznych owoców, na które przecież „pozwólmy” Panu Bogu.

Kapłańskim owocem będzie możliwość uwielbienia Boga w domowym kościele, rozmowa z tymi, których twarze poznajemy z kościoła, ale i z tymi, których inaczej byśmy nie spotkali, wsłuchanie się w oczekiwania, otwarcie się na propozycję pomocy. Wymiernym dobrem będzie rozeznanie drogi do serc parafian z przekazem Dobrej Nowiny Pana Jezusa. Takie spotkanie pozwala przypomnieć, że prawdziwe umocnienie dla zostających w domu chorych przynosi Chrystus Eucharystyczny.

Być może takie „widzenie” kolędy jest trochę idealistyczne; być może trzeba dodać, że są jeszcze inne jej formy, które wymusza pandemia, ale wszelakimi wspólnymi siłami nie pozwólmy, aby zanikła.

■ ks. Piotr



Wszystkim Babciom i Dziadkom

życzymy wszystkiego, co najlepsze i najpiękniejsze, nie tylko w Wasze święto, ale i każdego dnia – dobrego zdrowia, nieustającej miłości, radości oraz spełnienia marzeń.

Na zdjęciu: Przedszkolaki z Przedszkola Samorządowego w Skrzyszewie



Kolędowaliśmy na Trzech Króli

Święto Trzech Króli to w naszej gminie tradycyjnie doskonała okazja do kolędowania. Z radością, że po roku pandemicznej przerwy możemy znów razem spotkać się w świątecznym nastroju, Wójt Paweł Kownacki zaprosił na specjalny koncert kolęd do kościoła parafialnego pw. Św. Jana Marii Vianneya w Skrzyszewie 6 stycznia 2022.

Wykonawców zapowiedział dyrektor Ośrodka Kultury w Wieliszewie Dariusz Skrzydlewski. Jako pierwszy wystąpił Zespół Tańca Ludowego „Promyki”, przygotowany przez Katarzynę Ignaciuk. Zaprezentował niezwykle, energetyczne wykonania pastorałek: „Chojka”, „Poćmy syćka”, „Pójdymy Bracia”, „Paśli pasterze” oraz „Narodził się Jezus”.

Następną częścią koncertu były prezentacje świątecznego repertuaru w wykonaniu uczestników sekcji wokalne Ośrodka Kultury w Wieliszewie pod kierunkiem Mikołaja Zwolińskiego. Wystąpiły: Alicja Malinowska z piosenką „Nowy Rok Hop!”, Natalia Grzymkowska „Piosenka z dzwonekami”, Aleksandra Błażewicz „Magiczny kulig” oraz Milena Żołnierzak „Z całego serca”.

Trzecia część koncertu należała do chóru Belcanto



pod batutą Stanisława Kmiecika, który przygotował wielogłosowe wykonania tradycyjnych kolęd.

Wszystkim wykonawcom podziękował Wójt Gminy Wieliszew Paweł Kownacki, wyrażając nadzieję, że ten koncert jest oznaką nowego roku, oby jak najbardziej normalnego, pozwalającego na bycie razem. Wyrazy podziękowania za taką wielopokoleniową obecność skierował także gospodarz parafii – ks. Piotr Jędrzejewski.

Wójt wręczył kwiaty przygotowującym koncert, nazwanym żartobliwie „dwoma królami i królową”. Na zakończenie publiczność została zaproszona do wspólnego z wszystkimi wokalistami śpiewu kolędy „Do szopy, hej, pasterze”.

Niech kolędy niosą nas w samo dobro tego nowego roku. Oby nam się! Do siego roku! ■ A. Brzezińska-Brańska



PRZED NAMI

4.02.2022, godz. 14

Sala koncertowa im. Krzysztofa Klenczona
w Wieliszewie

TEATR BAJADERKA – SPEKTAKL DLA DZIECI

„ALE FRAJDA! ZIMOWISKO”

Przed nami ferie zimowe. Z tej okazji zapraszamy na kolejne spotkanie z raciborskim teatrem Bajaderka, który nastroi naszych milusińskich (i ich rodziców) do zimowej aktywności.

Poznacie różne oblicza Pani Śnieżanny – te mroźne, pokryte szronem i białym puchem i te szare, bez słońca i bieli, a często z deszczem i błotem, z którymi radzimy sobie najgorzej. Jak zadbać o zestaw zabaw na chłodne i krótkie dni, gwarantując sobie uśmiech na twarzy niezależnie od panujących warunków pogodowych? Skąd ponure, beznieżne zimy, które coraz częściej psują nam zimowe plany? Opowiedzą bałwanki Puch i Buch. Podczas spektaklu zapewniona będzie wykwalifikowana opieka dla dzieci.

Czas trwania: ok. 120 minut

Bilety (15 zł dzieci do lat 16, 30 zł pow.) do nabycia online
ok.wieliszew.pl (zakładka KUP BILET)



12.02.2022 godz. 19

Sala Koncertowa im. Krzysztofa Klenczona
w Wieliszewie

KONCERT

„BASIA MAŁECKA I CHŁOPAKI”



Basia Małecka i Chłopaki zabiorą słuchaczy w świat współczesnego jazzu, bez zadęcia, nudy i patosu. Zagrają rytmiczne utwory wiodących autorów i autorek młodego pokolenia brytyjskiej sceny jazzowej m.in. Lianne la Havas i Jordana Rakei. Pojawi się także kilka piosenek z przełomu lat 70. i 80, w tym Michaela Jacksona i Steviego Wondera. Basi towarzyszyć będzie zespół w składzie: Andrzej Kocharński (piano), Paweł Małecki (gitara), Grzegorz Kowalski (bas), Piotr Ciemniowski (perkusja).

Wstęp wolny

19.02.2022 godz. 18

Sala Koncertowa im. Krzysztofa Klenczona
w Wieliszewie

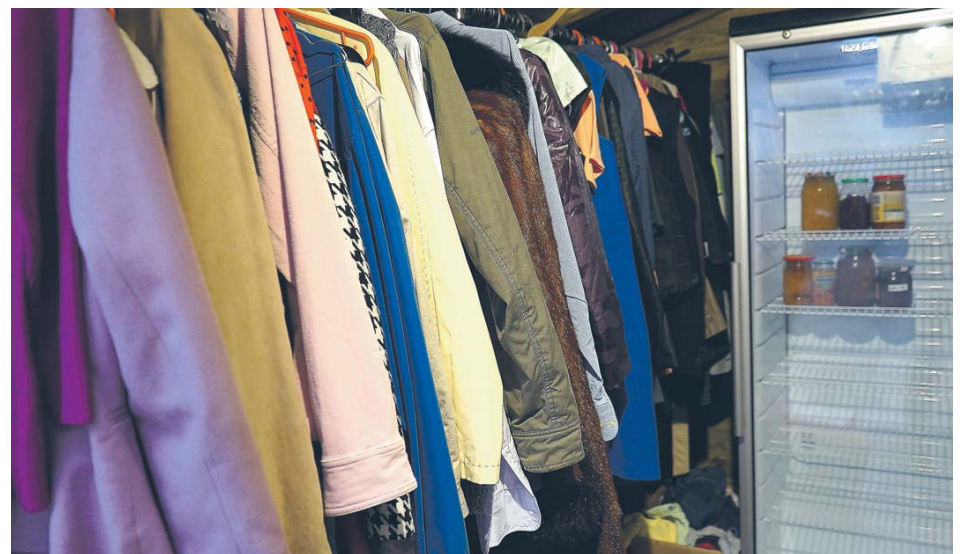
WIECZÓR AUTORSKI

„SZUKAJĄC SŁOWA”

„Szukając słowa” – wieczór autorski z Arkadiuszem Gołębiowskim, autorem tomiku wierszy pod tym samym tytułem, gwiazdą serialu „W leśniczówce”.

Wstęp wolny





Wieliszewska Społeczna Szafa i Jadłodzielnia działają już rok



Społeczna Szafa i Społeczna Jadłodzielnia zostały oficjalnie otwarte roku temu – w styczniu 2021. W założeniu miał być to punkt wsparcia dla wszystkich osób potrzebujących pomocy, prowadzony przy Ośrodku Pomocy Społecznej w Wieliszewie.

Społeczna Szafa to miejsce, w którym można podzielić się z potrzebującymi ubraniami, którego już nie nosimy, można je przynieść i powiesić w szafie. **Ważne, by odzież była czysta i niezniszczona. Przypominamy, że nie można przynieść do punktu bielizny osobistej, także skarpet i rajstop. Ważne też – a często się to niestety zdarzało – żeby nie zostawiać rzeczy w workach.** Przygotowane są wieszaki, na które możemy rozwiesić odzież, można też zostawić na przygotowanych do tego punktach.

Społeczna Jadłodzielnia to miejsce, do którego można przynieść nadwyżki żywności, której nie jesteśmy w stanie

zagospodarować, a z której chętnie skorzystają inne osoby. Jadłodzielnia jest dla wszystkich. Każdy chętny może z niej wziąć to, na co ma ochotę. Dzięki temu zamiast wyrzucać nadmiar jedzenia dzielimy się nim z każdym, kto tego potrzebuje. Zapobiegamy w ten sposób palącemu problemowi marnowania żywności. Szacunkowo w polskich domach w każdej sekundzie przez cały rok w koszu ląduje aż 92 kg żywności. To nawet 5 mln ton zmarnowanego jedzenia rocznie.

Zachęcamy nadal do dzielenia się żywnością. Trzeba jednak pamiętać, żeby przynosić **produkty, które nadają się**

do spożycia. Produkty muszą mieścić się w terminie przydatności do spożycia, opisanym na opakowaniu jako „najlepiej spożyć do”. Pakujemy wszystko szczelnie, w czyste opakowania. Do domowych wyrobów konieczne jest dołączenie informacji, co się znajduje w opakowaniu i kiedy zostało to przygotowane.

Wieliszewską Jadłodzielnię zapełniają nie tylko mieszkańcy. Udało się nawiązać współpracę z firmą Develey Polska Sp. z o.o. która przekazuje majonezy, sosy, musztardy oraz Delikatessami IKA, które przekazują artykuły spożywcze z długą datą do spożycia.

Punkt Społeczna Szafa i Społeczna Jadłodzielnia mieści się przy Ośrodku Pomocy Społecznej w Wieliszewie przy ulicy Baczyńskiego 4. Czynne jest od poniedziałku do piątku w godz. 8-16, soboty w godz. 9-13.

■ Agnieszka Brzezińska-Brańska

Uwaga! Wścieklizna na Mazowszu

Wojewoda Mazowiecki informuje o narastającym problemie wścieklizny na terenie województwa mazowieckiego. Wg raportu do połowy stycznia 2022 na terenie województwa wykryto już 110 przypadków tej choroby nie tylko wśród zwierząt dziko żyjących – m.in. lisów, saren, nietoperzy, ale także u zwierząt domowych, np. kotów.

WŚCIEKLIZNA

NIE ZNASZ MNIE?

NIE KARM!

NIE GŁASZCZ!

NIE PODCHODŹ!

Pamiętaj, zaszczep swojego pupila!

NAJGROŹNIEJSZA, ŚMIERTELNA WIRUSOWA CHOROBA ODZWIĘCZA!

Od jakiego zwierzęcia można się zarazić?

psa kota jeża lisa

nietoperza wiewiórki innych zwierząt

Zeskanuj kod QR i dowiedz się więcej

#StopRABV

Zachęcamy do obserwowania kanałów informacyjnych Mazowieckiego Urzędu Wojewódzkiego w Warszawie:

www.gov.pl/uw-mazowiecki @MUW.Warszawa @MUW_RP

W związku z nowymi przypadkami wścieklizny, odbiorcy w powiatach: otwockim, mińskim, garwolińskim, kozienickim, radomskim, zwoleńskim, wołomińskim, w mieście Radom i mieście Stołecznym Warszawa otrzymali ALERT Rządowego Centrum Bezpieczeństwa.

Przypominamy, że w Polsce szczepienie psów przeciwko wściekliznie jest obowiązkowe, a kotów zalecane. Natomiast na obszarze zagrożonym jest ono u kotów obowiązkowe.

Szczepień psów i kotów przeciwko wściekliznie dokonują lekarze weterynarii świadczący usługi weterynaryjne w ramach zakładu leczniczego dla zwierząt. Koszty szczepienia zwierzęcia pokrywa jego właściciel.

Zagrożenia nie wolno ignorować – wścieklizna to jedna z najgroźniejszych chorób znanych człowiekowi. Jest to choroba układu nerwowego, w przebiegu której dochodzi do zapalenia mózgu, rdzenia kręgowego i uszkodzenia ośrodków niezbędnych do życia.

Ludzie najczęściej zakażają się wścieklizną od psów. Stąd szczepienie tych zwierząt jest najbardziej opłacalną strategią zapobiegania wściekliznie u ludzi.

Zaognienie problemu rozprzestrzeniania się wścieklizny skłania do podejmowania przez wojewodę i sanepid szerokich akcji edukacyjnych wśród dzieci i młodzieży. Placówki oświatowe otrzymały materiały dotyczące zagrożeń dla zdrowia i życia człowieka, wynikające z rozprzestrzeniania się wirusa wścieklizny wśród zwierząt. Warto także na temat porozmawiać w domu ze swoimi pociechami.

■ Agnieszka Brzezińska-Brańska

Nowe zasady naboru wniosków do programu Rodzina 500+

1 stycznia 2022 r. zmieniły się zasady naboru wniosków do rządowego programu „Rodzina 500+”. Obsługę przyjmowania i rozpatrywania wniosków oraz przyznawania świadczenia wychowawczego przejął Zakład Ubezpieczeń Społecznych.

Od 1 stycznia 2022 r. ZUS będzie przyjmował nowe wnioski i wypłacał na bieżąco przyznane przez siebie świadczenie wychowawcze (np. na nowonarodzone dzieci) oraz od 1 lutego 2022 r. będzie przyjmował wnioski na kolejny okres świadczeniowy, tj. okres który rozpocznie się od 1 czerwca 2022 r. i potrwa do 31 maja 2023 r.

Pracownicy ZUS będą pełnić dyżury w zakresie przyjmowania wniosków na nowych zasadach w siedzibie OPS przy ul. Krzysztofa Kamila Baczyńskiego 4 w dniach 10 i 24 lutego 2022.

Sprawy dotyczące prawa do świadczenia wychowawczego za okresy sprzed 1 stycznia 2022 r. z wniosków złożonych do 31 grudnia 2021 r., do ich zakończenia nadal będą realizowały dotychczasowe organy (tj. w sprawach świadczenia wychowawczego – gminy, w sprawach dodatków wychowawczych przysługujących na dzieci w pieczy zastępczej – powiaty, natomiast w sprawach wymagających roz-

strzygnięć związanych z koordynacją systemów zabezpieczenia społecznego – wojewodowie).

Gminy będą również kontynuowały do 31 maja 2022 r. wypłacanie świadczeń wychowawczych przyznanych na obecny okres świadczeniowy z wniosków złożonych do 31 grudnia 2021 r. Jeśli więc w 2021 r. osoba złożyła już w gminie wniosek na trwający od 1 czerwca 2021 r. do 31 maja 2022 r. okres świadczeniowy 2021/2022, nie powinna składać ponownie w ZUS wniosku o świadczenie na ten okres.

Wnioski o świadczenie wychowawcze, na nowych zasadach, będzie można składać do ZUS tylko drogą elektroniczną za pośrednictwem jednego z trzech kanałów wnioskowania: przez Platformę PUE ZUS, portal informacyjno-usługowy Emp@tia na stronie empatia.mpips.gov.pl lub bankowość elektroniczną.

Warto dodać, że wypłata przyznanego świadczenia wychowawczego będzie odbywać się wyłącznie w formie bezgotówkowej – na wskazane przez wnioskodawcę konto bankowe. ■ Agnieszka Brzezińska-Brańska

Dodatek osłonowy

Od stycznia 2022 roku można składać wnioski o nowe świadczenie – dodatek osłonowy w związku z wejściem w życie w dniu 4 stycznia 2022r. ustawy z dnia 17 grudnia 2021r. w sprawie dodatku osłonowego.

Jak złożyć wniosek o dodatek osłonowy?

- **elektronicznie** – od stycznia 2022 r. do 31 października 2022 r. poprzez platformę ePUAP
 - **tradycyjnie (papierowo)** – od stycznia 2022 r. do 31 października 2022 r. w Ośrodku Pomocy Społecznej w Wieliszewie ul. Krzysztofa Kamila Baczyńskiego 4
- Zgodnie z zapisami ustawy informacja o przyznaniu dodatku osłonowego będzie wysyłana na podany we wniosku adres poczty elektronicznej.

Dodatek osłonowy został wprowadzony w ramach tarczy antyinflacyjnej. Świadczenie ma być odpowiedzią na szczególne problemy niektórych gospodarstw domowych związane ze znaczącym wzrostem cen towarów i usług, zwłaszcza cen energii elektrycznej i paliw. Dodatek osłonowy zastąpi dotychczasowy dodatek energetyczny.

Komu przysługuje dodatek osłonowy?

Przyznanie dodatku osłonowego będzie uzależnione od spełnienia określonego kryterium dochodowego wynoszącego:

- w gospodarstwie jednoosobowym maksymalnie 2 100 zł miesięcznie;
- w gospodarstwie wieloosobowym maksymalnie 1 500 zł miesięcznie na osobę.

W przypadku przekroczenia kryterium dochodowego, dodatek osłonowy przysługuje w wysokości różnicy pomiędzy kwotą dodatku, a kwotą przekroczenia – tzw. zasada „złotówka za złotówkę”. Jeżeli wysokość dodatku, ustalona według tej zasady będzie niższa niż 20 zł, dodatek ten nie przysługuje.

Zasada „złotówka za złotówkę” polega na tym, najprościej mówiąc, że za każde przekroczenie progu o 1 zł, łączna kwota świadczeń przysługujących rodzinie będzie po-

mniejszana o 1 zł. Reguła ta wychodzi naprzeciw osobom, których dochód przekroczył wymagane ustawą o świadczeniach kryterium. Dzięki niej osoby te nie tracą prawa do świadczeń i mogą nadal je otrzymywać.

Gospodarstwu wieloosobowemu przysługuje tylko jeden dodatek. W przypadku gdy w gospodarstwie wieloosobowym wniosek o dodatek osłonowy złoży więcej niż jedna osoba, świadczenie otrzyma ta, która pierwsza złoży wniosek. Dodatkowo należy pamiętać, że jedna osoba może wchodzić w skład tylko jednego gospodarstwa domowego.

W jakiej kwocie wypłacany jest dodatek osłonowy?

Wysokość dodatku osłonowego uzależniona jest od liczby osób w gospodarstwie domowym oraz stosowanego w nieruchomości źródła ogrzewania.

Dodatek osłonowy wyniesie rocznie:

- gospodarstwo jednoosobowe – 400/500 zł*
 - gospodarstwo 2-3 osobowe – 600/750 zł*
 - gospodarstwo 4-5 osobowe – 850/1 062,50 zł*
 - gospodarstwo 6 i więcej osobowe – 1 150/1 437,50 zł*
- * Wyższa kwota dotyczy gospodarstw stosujących następujące źródła ogrzewania: kocioł na paliwo stałe, koza, ogrzewacz powietrza, trzon kuchenny, piecokuchnia, kuchnia węglowa, piec kaflowy na paliwo stałe, zasilane węglem lub paliwami węglowodnymi – wpisane do centralnej ewidencji emisyjności budynków.

Szczegółowe informacje można uzyskać:

- w Ośrodku Pomocy Społecznej w Wieliszewie pod numerem telefonu: 22 782 25 22
- na stronie Ministerstwa Klimatu i Środowiska: <https://www.gov.pl/web/klimat/dodatek-oslonowy> ■



Wniosek o świadczenia z programów Rodzina 500+ i Rodziny Kapitał Opiekuńczy możesz złożyć tylko elektronicznie:

- na Platformie Usług Elektronicznych (PUE) ZUS: www.zus.pl
- przez bankowość elektroniczną
- na portalu emp@tia

Jeśli nie masz profilu PUE, przyjdź na spotkanie z ekspertem ZUS, który założy go dla Ciebie

Zapraszamy: termin 10 i 24 lutego 2022 roku godz. 9.00 - 11.00

miejsce Ośrodek Pomocy Społecznej – Wieliszew ul. Krzysztofa Kamila Baczyńskiego 4

Zabierz na spotkanie dowód osobisty, a jeśli chcesz złożyć wniosek, to także numer rachunku bankowego

Profil PUE ZUS możesz założyć również samodzielnie

Jak to zrobić: sprawdź www.zus.pl albo zadzwoń:

22 290 55 00 (pn.-pt., 8.00-15.00) lub 22 560 16 00 (pn.-pt., 7.00-18.00)

Dzięki profilowi PUE załatwisz większość spraw w ZUS przez internet



Bon turystyczny przedłużony

Dobra wiadomość dla rodzin wypoczywających w Polsce – Polski Bon Turystyczny jest ważny dodatkowe pół roku. Można z niego skorzystać do 30 września.

Z informacji ZUS wynika, że to rodziny z województwa mazowieckiego w największym stopniu w porównaniu do tych z innych województw wykorzystały możliwość płatności bonem. ZUS wygenerował tutaj niemal 660 tys. bonów, co oznacza to, że prawie 3/4 uprawnionych skorzystało już z dopłaty do usług turystycznych lub ma zamiar niedługo z takich skorzystać.

Bon pierwotnie był ważny do 31 marca, ale przedłużono termin o pół roku – aż do 30 września. Co istotne, bon nie podlega wymianie na gotówkę ani inne środki płatnicze.

Polski Bon Turystyczny wynosi jednorazowo 500 zł na każde dziecko do 18. roku życia oraz jedno dodatkowe świadczenie w formie uzupełnienia bonu w wysokości 500 zł dla dzieci z orzeczeniem o niepełnosprawności. Za pomocą bonu można zapłacić za usługi hotelarskie lub imprezy turystyczne realizowane przez przedsiębiorcę turystycznego lub organizację pożytku publicznego na terenie kraju. Jest z czego wybierać, bo do tej pory udział w programie zgłosiło ponad 28 tys. takich podmiotów.

Wszystkie czynności związane z wykorzystaniem bonu należy wykonać na Platformie Usług Elektronicznych ZUS. Po zalogowaniu na PUE na stronie www.zus.pl należy wejść w zakładkę „Ogólny”. Następnie w menu bocznym trzeba otworzyć zakładkę „Polski Bon Turystyczny”, a dalej „Mój bon”. Tam należy go aktywować. Otrzymamy w zamian kod obsługi płatności, którym zapłacimy później za usługę turystyczną.

Informacje o bonie są cały czas dostępne na profilu PUE ZUS. Można tam np. sprawdzić jaka kwota pozostała jeszcze do wykorzystania. Za pomocą bonu można bowiem płacić wielokrotnie aż wyczerpie się pełną przyznaną kwotę.

Informacje na temat Polskiego Bonu Turystycznego można uzyskać na specjalnej infolinii pod numerem telefonu 22 11 22 111. Dzwonić mogą zarówno osoby prywatne, które chcą skorzystać z Polskiego Bonu Turystycznego, jak i podmioty turystyczne zainteresowane przystąpieniem do programu. Pytania można też przysłać mailem na adres bon@zus.pl. ■ red. na podst. Informacji ZUS



ERASMUS +

Uczniowie SP1 na międzynarodowych warsztatach we Włoszech



Szkoła Podstawowa nr 1 im. T. Kościuszki w Wieliszewie uczestniczy w programie Erasmus+. W ramach projektu „STOP BULLYING – Stop Przemocy” w dniach 28.11-5.12.2021 grupa uczniów wzięła udział w wyjeździe do Włoch.

W programie biorą udział również szkoły z Włoch, Cypru i Czech. Młodzież uczestniczyła w międzynarodowych warsztatach dotyczących sposobów zapobiegania i radzenia sobie z przemocą. Wspólne działania pomogło zacieśnić świeżo zawarte przyjaźnie. Gospodarze przygotowali dla gości pizę i party.

Jeden z dni przeznaczono na wycieczkę do Wiecznego Miasta. Młodzież zwiedzała Bazylikę św. Piotra, robiła sobie pamiątkowe zdjęcia na słynnych Schodach Hiszpańskich, delektowała się pysznymi lodami przy fontannie di Trevi. Na koniec uczestnicy obejrzeli także ruiny starego miasta i Koloseum.

Wyjazd był też okazją do poznania okolic gospodarzy – spacer po malowniczych dolinach, spotkanie z rodzinami włoskich przyjaciół, wspólny obiad i zwiedzanie zabytkowej części miasteczka Orte.

Na zakończenie przewidziano mnóstwo zabaw integracyjnych oraz czas na prezentacje związane z tematem projektu „STOP BULLYING – Stop Przemocy”. Potem nastąpiło podsumowanie tego etapu programu i bardzo wzruszające pożegnanie.

„Czego nauczyliśmy się dzięki wycieczce? Z pewnością pomogła nam uwolnić pewność siebie, nauczyła nas zaradności, pozwoliła poznać nowych przyjaciół i oczywiście dała nam możliwość praktycznego treningu posługiwania się językiem angielskim” – mówią zadowoleni uczniowie.

Zachwyceni efektami pierwszego wyjazdu z niecierpliwością czekamy na kolejne.

■ Renata Wodecka-Fojt

Co zrobić z choinką?

Opcji jest kilka.



Jeśli mieszkasz w bloku:

- cięte choinki można wystawić wraz z zielonymi odpadami.

Ważne, by wcześniej ją przyciąć do 1m długości i związać. Jeśli ktoś cieszył się drzewkiem w doniczce i nie ma ogrodu, może je oddać do Punktu Selektywnej Zbiórki Odpadów Komunalnych przy ul. Baczyńskiego 4 w Wieliszewie. Tam przeczekają zimę, by później zapuścić korzenie na skwerkach i terenach zielonych na terenie gminy.

Jeśli mieszkasz w domu z ogrodem:

- ściętą choinkę można rozdrobnić – odciąć gałązki, a pień pociąć na mniejsze części.

Jeśli będą to bardzo małe kawałki, to wykorzystaj je jako nawóz dla roślin w ogrodzie. Choinkę w doniczce polecamy wystawić przed dom, a na wiosnę posadzić w ogrodzie. Będzie nam służyła jeszcze wiele lat.



W słonecznej Portugalii z Erasmusem

Dzięki udziałowi w projekcie Erasmus+ grupa młodzieży ze Szkoły Podstawowej nr 2 im. Jana Pawła II spędziła grudniowy tydzień w Portugalii.

Grupa składająca się z trzech dziewcząt i trzech chłopców wraz z dyrektorem Mirosławem Sieradzkim i nauczycielką Katarzyną Nowak rozpoczęła podróż 12 grudnia 2021. Towarzyszyły im ogromne emocje, gdyż do ostatniej chwili nie mieli pewności, czy wyjazd się odbędzie z powodu obostrzeń dotyczących COVID-19. Lot z lotniska Modlin do Porto był zaplanowany z przesiadką w Londynie. Na miejscu spotkali uczestników programu Erasmus+ z Włoch, Czech, Cypru oraz gospodarzy z Portugalii.

Program rozpoczął się od wizyty w portugalskiej szkole. Międzynarodowe zespoły uczniów wykonywały różnego rodzaju zadania integracyjne, a także uczyły się języka portugalskiego. Nie zabrakło wędrowek po okolicy miasteczka gospodarzy – Vila Nova de Cerveira, malowniczo położonego nad rzeką i otoczonego górami. Szczególną uwagę zwrócili na liczne prace plastyczne znajdujące się w parkach, w centrum miasta, a nawet nad rzeką. Zauważyli, że rzeźby i malarstwo są szeroko propagowane w mieście przez jego włodarzy, entuzjastów sztuki, dzięki czemu panuje tam wyjątkowa, artystyczna atmosfera.

Kolejnego dnia uczniowie zaprezentowali filmy o swoich szkołach oraz przedstawili przygotowane przez siebie prezentacje na temat zbiorników wodnych w swojej najbliższej okolicy. Wieliszewska grupa opowiedziała o akwnach najistotniejszych dla gminy Wieliszew oraz zaprezentowała film o szkole przygotowany przez uczniów. Wszystkie filmy i prezentacje były interesujące, jako że pozwoliły choć w części przybliżyć życie naszych rówieśników w innych krajach.

W programie znalazła się także wycieczka do pobliskiego miasta Caminha nad Atlantykiem – ekskurytująca tym bardziej, że wielu z uczestników miało zobaczyć ocean

po raz pierwszy. Ocean mienił się w słońcu i szumem zachęcał do kąpieli. Nawet woda nie była tak zimna, jak się tego spodziewano. Czesi zdecydowali się nawet na krótkie pływanie. Na plaży portugalskiego nauczyciel geografii oświadczył, że Portugalczycy bardzo lubią Polaków i szanują nas za naszą historię.

Największą atrakcją była jednak kolacja z portugalskimi rodzinami. Wszyscy byli zestresowani, ponieważ nie wiedzieli, czego się spodziewać. Na szczęście obawy okazały się bezpodstawne. Spotkanie z mieszkańcami Portugalii było dla każdego ciekawym doświadczeniem i przebiegło w miłej, przyjaznej atmosferze. Dla niektórych kolacja stała się punktem przełomowym, ponieważ pomogła im się otworzyć i odważyć mówić po angielsku, dla innych była okazją spróbowania nowych dań, poznania obcej kultury oraz sympatycznych, otwartych ludzi.

Następne dni przyniosły wycieczkę do Aquamuseum, gdzie oglądali typowe dla Portugalii ryby, badali glony z dna oceanu, a także podziwiali oswojoną wydrę. Byli także w galerii sztuki, podziwiali zachód słońca nad oceanem, spacerowali po urokliwych uliczkach w poszukiwaniu pamiątek.

Udało się także odwiedzić punkt widokowy, na którym znajdowała się wykonana z białego kamienia bazylika Santa Luzia. Widok wynagrodził trud wejścia na szczyt po bardzo wysokich schodach i na długo zostanie w pamięci. Pięknie oświetlone miasto nocą wyglądało cudownie!

Pobyt zakończyły sportowe zmagania – lekcje pilatesu, a także oficjalne pożegnanie, pełne podziękowań, przemówień... i łez wzruszenia.

Przed samym odlotem polska grupa zdążyła zwiedzić jeszcze Porto. Miasto powitało gości cudownymi widokami, uliczną muzyką i pełnym słońcem. Niestety miłe chwile kończą się szybko.

– Na duchu podnosi nas myśl – deklarują uczniowie SP2, uczestnicy wyjazdu – że za dwa miesiące przeżyjemy to jeszcze raz, tym razem tutaj, w Polsce.

■ Katarzyna Nowak

Przedszkolaki uczą się dbania o zęby... i język

Dzieci z Przedszkola Samorządowego nr 2 w Wieliszewie wzięły udział w warsztatach stomatologicznych. Poznały zawód stomatologa, nauczyły się, co jest zdrowe dla naszych zębów i jak o nie dbać. Każde dziecko pracowało na modelu z wykorzystaniem prawdziwych narzędzi i materiałów stomatologicznych. Po zajęciach uczestnicy otrzymali dyplom oraz „zestaw małego dentysty”, a także maskę, czepek.

Warto przypomnieć także, że wszystkie przedszkolaki zostały włączone do Międzynarodowego Programu Powszechnej Dwujęzyczności „Dwujęzyczne Dzieci/Bilingual Future”, realizowanego przez Gminę Wieliszew. Dzieci otrzymały materiały do pracy zarówno w przedszkolu, jak i w domu. Dzięki codziennym działaniom rozwijają umiejętność posługiwania się językiem angielskim.

■ Anna Chudziak





SZS Wieliszew u progu ekstraklasy

Doskonale w walce o awans do ekstraklasy unihokeja spisuje się SZS Wieliszew. Drużyna Aleksandra Miętka, rozgrywająca 1-ligowe spotkania w hali sportowej przy Modlińskiej 65, wygrała cztery ostatnie mecze i zajmuje 3. miejsce w tabeli, tracąc ledwie punkt do wicelidera. 13 lutego Wieliszewianie podejmą lidera rozgrywek TLU Kala-Izolacje Toruń. Zapowiada się więc spektakularne widowisko, którego stawką dla Torunian będzie przypieczętowanie awansu do ekstraklasy, zaś dla gospodarzy – pozostanie w rywalizacji o 2. miejsce w tabeli i baraże o ekstraklasę. Zapraszamy kibiców!

15 stycznia SZS Wieliszew na własnym parkiecie podejmował ówczesnego lidera 1. ligi UKS Absolwent Siedlec. Atmosfera przed meczem była napięta, bo jedynie zwycięstwo dawało nadzieję gospodarzom na walkę o awans do ekstraklasy. W hali przy Modlińskiej 65 zgromadziło się około 100 kibiców, którzy od pierwszej do ostatniej minuty dopingowali gospodarzy. Początek spotkania należał do SZS – już w 4” efektownym strzałem popisał się Łukasz Wojciechowski. Mimo presji Wieliszewian, kolejne bramki w 10” i 12” zdobywali goście z Siedlca. W 14” Mateusz Czerw doprowadził do remisu 2:2 i takim wynikiem zakończyła się pierwsza tercja. Drugą lepiej rozpoczęli przyjezdni, wychodząc na prowadzenie w 27”. Ich radość nie trwała długo – w 28” za sprawą fenomenalnego uderzenia Macieja Zanoberga, na tablicy znowu widniał remis (3:3). Mądra taktycznie gra gospodarzy, zaowocowała bramką na 4:3 zdobytą przez Mateusza Czerwa

po pięknym strzale ze środka pola karnego. Mimo korzystnego wyniku SZS nie oddał inicjatywy, a wysoki pressing poskutkowało podwyższeniem prowadzenia w 38”, kiedy udanym strzałem z dystansu popisał się Konrad Fac. Ostatnia tercja przyniosła wysoką i agresywną grę UKS Absolwent Siedlec. W 49” bramkarz gospodarzy Marcin Czarowski obronił bardzo ważnego karnego. Na 30 sekund przed końcem spotkania, gościom udało się zdobyć bramkę na 4:5 i takim wynikiem zakończyło się starcie w Wieliszewie. Najlepszy zawodnik meczu, bramkarz SZS Wieliszew Marcin Czarowski, obronił aż 43 strzały! Dzięki zwycięstwu SZS zrównał się w tabeli z UKS Błyskawica Niechanowo – obie drużyny miały po 18 punktów, tracąc 6 do lidera 1. ligi.

Kolejny mecz SZS Wieliszew rozegrał 23 stycznia tym razem na wyjeździe, mierząc się w Opalenicy z tamtejszą drużyną Spartan. Wygrana z dotychczasowym liderem ligi, dała Wieliszewianom dużą pewność siebie, co znalazło potwierdzenie w 9”, kiedy wynik spotkania otworzył Mateusz Czerw. W 12” dzięki świetnemu zagraniu Łukasza Wojciechowskiego po raz drugi na listę strzelców wpisał się Mateusz Czerw. Wynik pierwszej tercji na 3:0 ustanowił technicznym strzałem Daniel Dzwonkowski. W 29” drugiej tercji precyzyjnym strzałem z dystansu popisał się Mariusz Chempiński, a jej dalsza część należała do Macieja Zanoberga, który strzelając kolejno w 29, 30 i 33 minucie podwyższył wynik na 7:0. Festiwal strzelecki kontynuowali w trzeciej tercji Mateusza Czerw (40” i 54”), Maciej Mirecki (41”) i Łukasz Wojciechowski (51”). Gospodarze zdołali odpowiedzieć tylko raz i mecz zakończył się wynikiem 11:1 dla SZS. Najlepszym zawodnikiem spotkania został wybrany Łukasz Chojnacki. Maciej Zanoberg oraz Mateusz Czerw awansowali na kolejno 4. i 5. miejsce w punktacji kanadyjskiej, walcząc o tytuł najlepszego zawodnika 1. ligi.

■ Aleksander Miętek

WOŚPowy Turniej Piłki Halowej o Puchar Wójta Gminy Wieliszew



Zwycięskie drużyny Wielkie Nieporozumienie (u góry) i Madziar Nieporęt (u dołu)



W niedzielę 23 stycznia 2022 w wieliszewskiej hali sportowej rozegrany został charytatywny Turniej Piłki Halowej o Puchar Wójta Gminy Wieliszew. Do turnieju przystąpiło 8 drużyn.

Mecze rozegrano z podziałem na dwie grupy. W grupie A grały drużyny Madziar Nieporęt, Auto-Wimar, FC Royal Wieliszew i Dinozaury. Z kolei w grupie B walczyły zespoły: Wielkie Nieporozumienie, Dębowi Mocni, Chłopaki z Baraków i Incognito. W półfinale zmierzyły się drużyny Madziar Nieporęt vs Dębowi Mocni 1:0 oraz Wielkie Nieporozumienie vs Auto-Wimar 2:1. Ostatecznie zatriumfował zespół Wielkie Nieporozumienie, zwyciężając w meczu z Madziarem Nieporęt 4:2. Trzecie miejsce wywalczyła drużyna Dębowi Mocni.

Królem strzelców turnieju został Mateusz Mańk z drużyny Madziar Nieporęt strzelając 6 bramek. Najlepszym bramkarzem okazał się Patryk Żemajtis z drużyny Dębowi Mocni.

Wpisowe na turniej od każdej drużyny zostało przekazane na rzecz Wielkiej Orkiestry Świątecznej Pomocy, dzięki czemu do puszeki WOŚP trafiło 1200 zł. ■ Patryk Buczny

Zimowy crossing już 13 lutego!

Jeśli się zakochać w sportowym stylu życia, to tylko w naszej gminie. Już w przedwalentynkową niedzielę czeka nas mnóstwo pozytywnych sportowych emocji. 13 lutego w Komornicy odbędzie się pierwszy event z cyklu Wieliszewski Crossing – Zima.

Zapraszamy tych starszych, jak i młodszych do zapisywania się na wyścig biegowy tudzież rowerowy. Dla najbardziej wprawionych jest możliwość wystartowania w dwóch dyscyplinach. Na każdego śmiałka czekają oczywiście medale, a dla tych najszybciej pokonujących trasy (około 10 km biegiem, około 20 km rowerem) czekają statuetki i nagrody.

Zapisy już ruszyły na stronie chronotex.pl, warto się pospieszyć, bo liczba miejsc jest ograniczona. Zapisy najmłodszych ruszą kilka dni przed imprezą, o czym organizatorzy będą informować na profilach społecznościowych.

Wieliszewski Crossing to cykl imprez sportowych, które rozgrywają się w kilku malowniczych miejscach Gminy Wieliszew podczas wszystkich pór roku. Kolejna edycja – Wiosna (10 kwietnia) pokaże uczestnikom, jak pięknie przyroda budzi się do życia na krubińskich łąkach. 26 czerwca na Wieliszewskiej Trasie Crossowej będzie można schronić się w cieniu przed letnim upałem. A podczas edycji jesienniej na terenie Wieliszewa dowiemy się, kto zdobył najwięcej punktów w całym cyklu i kto będzie mógł się pochwalić medalowymi puzzlami z wszystkich imprez Wieliszewskiego Crossingu. ■ Anna Szlendak



foto: Darek Ślusarski

