

**KONSULTACJE Z PKP WS. PRZEBIEGU KOLEI SZYBKICH PRĘDKOŚCI PRZEZ GMINĘ WIELISZEW**



**NIE  
NISZCZCIE  
NAM  
DOMU**

• 16 MARCA • GODZ. 18.00 • UL. MODLIŃSKA 65 WIELISZEW •

## **STOP kolei, która niszczy!**

Po raz kolejny, mieszkańcy Gminy będą mogli wyrazić swój sprzeciw, wobec planowanych wariantów kolei szybkich prędkości. Konsultacje odbędą się 16 marca o godzinie 18.00 w hali sportowej w Wieliszewie przy ulicy Modlińskiej 65. W ramach przygotowań do konsultacji powstanie wielka kampania informacyjna i zespoły ekspertów, którzy będą przekonywać i pokazywać, jak ważna jest ochrona obszarów naturalnych, nie tylko w odniesieniu do lokalnej społeczności.

■ Więcej czytaj na str. 8

**Zebrałiśmy  
dla WOŚP  
120 tys. zł**



**4-5**

**Po co nam  
mokradła?**



**9**

**Zasady rekrutacji  
do przedszkoli  
i oddziałów  
przedszkolnych**



**13**

### INFORMATOR MIESZKAŃCA

- **URZĄD GMINY WIELISZEW**  
ul. Krzysztofa Kamila Baczyńskiego 1  
05-135 Wieliszew  
gmina@wieliszew.pl  
www.wieliszew.pl
- **BIULETYN INFORMACJI PUBLICZNEJ:**  
www.bip.wieliszew.pl
- **SEKRETARIAT**  
22 782 27 32
- **BIURO OBSŁUGI KLIENTA**  
22 690 71 00, 22 782 20 22
- **GOSPODARKA KOMUNALNA**  
22 774 57 59
- **GOSPODARKA PRZESTRZENNA, GEODEZJA I NIERUCHOMOŚCI**  
22 782 21 22
- **OCHRONA ŚRODOWISKA**  
22 782 22 32
- **PODATKI**  
22 782 20 80
- **POZYSKIWANIE ŚRODKÓW ZEWNĘTRZNYCH**  
22 782 19 10
- **PROMOCJA/KOMUNIKACJA**  
22 782 26 32
- **REMONTY I INWESTYCJE**  
22 782 25 96, 782 18 08
- **SPORT**  
22 782 21 44
- **SPRAWY OBRONNE I ZARZĄDZANIE KRYZYSOWE**  
22 782 19 12
- **URZĄD STANU CYWILNEGO/EWIDENCJA LUDNOŚCI**  
22 782 27 86
- **ZAKUPY I ZAMÓWIENIA PUBLICZNE**  
22 782 18 80
- **OŚWIATA/CENTRUM USŁUG WSPÓLNYCH**  
22 782 29 91 (98)  
www.edukacja.wieliszew.pl
- **OŚRODEK POMOCY SPOŁECZNEJ**  
22 782 25 22  
www.wieliszew.naszops.pl
- **OŚRODEK KULTURY W WIELISZEWIE**  
22 782 20 02  
www.ok.wieliszew.pl

### gazeta wieliszewska

Wydawca – Urząd Gminy Wieliszew,  
ul. K.K. Baczyńskiego 1, 05-135 Wieliszew, tel. (22) 782 26 32  
• Redaktor naczelna Anna Szlendak

• Redakcja: Małgorzata Jendryczka, Piotr Klejment, Ernest Mozol  
• Korekta: Anna Szczyplińska • Druk – Agora S.A.

ISSN 1898-3251

Redakcja nie zwraca tekstów niezamówionych oraz zastrzega sobie prawo ich redagowania i skracania



## Hiszpania w Kałuszynie



fot. Piotr Mostowicz



**Za oknem mróz i prawdziwa zima, a w Kałuszynie 11 lutego można było się poczuć, jak w słonecznej Andaluzji.**

Koło Gospodyń Wiejskich „Kałuszyńskie Smaki” wystartowało z cyklem „Kulinarno-kulturalnych podróży do KOŁA świata” w ramach projektu Kałuszyński stół pełen ciepła.

Za nami Dzień Hiszpański, podczas którego mieszkańcy mogli wspólnie zrobić paellę, skosztować tapasów i sangrii. Podczas imprezy zaprezentowano pokaz flamenco, a dzieci mogły poznać tajniki języka hiszpańskiego, dzięki szkole językowej Poco a Poco. Następne europejskie dni niebawem, w planach są między innymi podróże do Irlandii i Grecji.

■ AS

## Miłość niejedno ma imię

W walentynkowym tygodniu, specjalnie dla tych kochających, kochanych i tych, co marzą o wielkiej miłości, zorganizowano koncert piosenek, które pokazują, że miłość niejedno ma imię. Kryształowy głos Karoliny Kram-Chojnackiej, której akompaniował Filip Chojnacki i Marek Konarski, wprawiły widownię w iście zakochany nastrój.

Artyści, ze swoim repertuarem, zaprosili publiczność na podróż przez polskie i zagraniczne utwory o miłości, nie tylko miłości czysto romantycznej, miłości zakochanych. Można było wsłuchać się w kawałki o miłości wszelakiej – tej do samych siebie, braterskiej, przyjacielskiej, szczęśliwej ale i raniącej.



# Dlaczego warto patrzeć w gwiazdy?

**Na skróty przez galaktykę – to nowy program na antenie Radia Wieliszew, prowadzony przez pasjonata Pawła Puchtę. Na igrzyskach kosmicznej audycji zapraszamy do Radia Wieliszew w każdą sobotę o 18.00, by potem móc świadomie patrzeć w niebo.**

**GAZETA WIELISZEWSKA:** Każdy z nas patrzy w gwiazdzone niebo, nie każdy potrafi z niego czytać, jak zaczęła się twój zamilowanie do astronomii i chęć spacerowania po galaktyce? **PAWEŁ PUCHTA:** Zaczęło się niewinnie od książek i filmów science fiction. „Gwiezdne wojny” czy serial „Star Trek” znają wszyscy, rzeczywistość nie jest tak fascynująca, ale to nie przeszkadzało by się zainteresować tematem. Czytałem również różne artykuły o UFO od słynnego Roswell do polskiego Emilcina. Inne opracowania też chętnie czytałem. Wtedy, gdy padało, że ci gwiazdni przybysze przybyli z plejad, Andromedy czy innej galaktyki to wtedy zastanawiałem się gdzie to jest. I chyba tak to się zaczęło.

## G.W. Skąd czerpiasz wiedzę o Galaktyce?

P.P. Nie mam jednego źródła informacji, mam kilka książek o kosmosie to jest taka baza. Dostępne są bardzo ciekawe podcasty na YouTube o tematyce kosmicznej, w bardzo przystępny sposób opowiadane, są astronomiczne portale w necie, jest trochę artykułów, co jakiś czas pojawiają się na głównych portalach informacyjnych. Są wystawy tematyczne można pójść do planetarium.

## G.W. Co lubisz w astronomii?

P.P. Chyba najbardziej intryguje mnie fakt, że świat poza naszą planetą, jest taki duży, ogromny i tak mało o nim wiemy. Nawet trudno znaleźć granicę tego wszechświata. Np. nasz Układ Słoneczny jest w Galaktyce Drogi Mlecznej. W takich galaktykach jest bardzo dużo gwiazd od kilku milionów do kilku bilionów, planet jeszcze więcej, ale ich nie widzimy. A tych ogromnych galaktyk we wszechświecie jest ok. 2 bilionów. A jeszcze odległości między poszczególnymi galaktykami sięgają milionów lat świetlnych. To sprawia, że wszechświat jest tak ogromny, że trudno mi stworzyć jakieś porównanie, które oddawało by jego ogrom.

## G.W. Jak często patrzysz w gwiazdy?

P.P. To zależy od pogody. Właściwie jak jest niebo bez chmur to staram się popatrzeć choćby kilka minut. Patrzę, próbuję zlokalizować znane gwiazdozbiory na niebie, sprawdzam, w której fazie jest Księżyc, gdzie jest Mars lub Jowisz. Jak wiem, że będzie leciała stacja kosmiczna to na nią popatrzę, ale ona po kilkudziesięciu sekundach znika. Nie robię z tego obowiązku, staram się patrzeć w niebo trochę przy okazji. Takie świadome oglądanie z teleskopem, to rzadko, jak coś jest wyjątkowego na niebie np. kometa, czy jakieś ciekawe widowiska typu zaćmienia.

## G.W. Co warto wiedzieć o kosmosie? Czy są jakieś gwiazdy, które wypadają znacząco?

P.P. Właściwie wiedza o kosmosie dotyka nas bardzo często, czasem nawet nie zastanawiamy się jak bardzo. Cały kalendarz, długość dnia, pór roku, zjawisko przesileni i równonocy, opiera się na podróży naszej planety wokół naszej najbliższej gwiazdy. Nie jest to wiedza, bez której sobie nie poradzimy, przecież przed Kopernikiem ludzie zakładali, że to Słońce kręci się wokół Ziemi i ta błędna teza, nie przeszkadzała im w życiu, pracy czy w uprawie pól rolnych.

## G.W. Czy są jakieś gwiazdy które powinniśmy znać?

P.P. W szkole podstawowej wszyscy uczymy się, na pamięć, o 8 planetach układu słonecznego, to generalnie wystarcza. Choć obecnie nie używamy gwiazd od nawigacji, to warto znać charakterystyczne punkty na niebie. Np. taka gwiazda północna inaczej Polaris zawsze pokazuje północ, a znajduje się na końcu ogona Małej Niedźwiedzicy. Jest to gwiazda biegunowa, pozostałe gwiazdy obracają się wokół niej. Jest też wiele gwiazd i gwiazdozbiorów, które pojawiają się popkulturze, starożytności, jak Vega, Ka-



sjopeja, Andromeda, czy pas Oriona. Czasem warto wiedzieć co i gdzie.

## G.W. O programie

P.P. Generalnie to chciałbym, w programie, przekazywać aktualne wiadomości kosmiczne w sposób zrozumiały i przystępny. A dzieje się dużo, bo oprócz aktualnych zjawisk astronomicznych, są jeszcze wiadomości związane z bieżącą eksploracją kosmosu, takie jak powrót człowieka na Księżyc. Sam jestem ciekaw jaki kształt nabierze program, czy pomysł się nie wyczerpie, a może rozwinie.

## G.W. Pawle skąd pomysł na opowiadanie o kosmosie?

P.P. Myślę, że lubimy słuchać tajemnic, a kosmos wciąż jest dla nas tajemnicą. Byliśmy na Księżycu, a nasze roboty pracują na Marsie, to dużo ale przy skali Galaktyki to są minimalne odległości. Przy tych ogromnych, galaktycznych odległościach mamy bardzo ograniczone możliwości na zobaczenie, czy doświadczenie wszystkiego. Na domiar złego, nie możemy polegać na takiej bezpośredniej eksploracji poprzez podróż do celu, tylko poprzez odbieranie sygnałów i ich interpretację. To trochę tak, jak byśmy opisywali nasz świat patrząc tylko przez okno, bez możliwości wyjścia na zewnątrz. Przykładając oko do soczewki teleskopu to jest trochę jak byśmy patrzyli przez dziurkę od klucza, podglądając przestrzeń dla nas niedostępną. Ale dobre i to, teleskopy są coraz lepsze i z roku na rok jesteśmy bliżej tej tajemnicy.

## G.W. Co chciałbyś przekazać słuchaczom programu „Na skróty przez Galaktykę”?

P.P. Nie chcę stawiać sobie jakiś wiążących postanowień, na razie chciałbym przekazywać informacje w sposób rzetelny. Oprócz tego chciałbym informować o ciekawostkach, w tym szeroko pojętym temacie. Mam nadzieję, że zainteresuje słuchaczy. To może być hobby dla każdego, nie jest to wiedza tajemna dla naukowców.

## G.W. Co można zobaczyć na niebie? Co tam się dzieje?

P.P. W ciągu roku na niebie możemy dostrzec różne zjawiska astronomiczne poprzez fazy Księżyca, koniunkcje planet, transfery jednych obiektów przez drugie, przeloty komet, zaćmienia Słońca i Księżyca. Wiedząc, że dziś, jutro, nad naszymi głowami będzie odbywało ciekawe zjawisko astronomiczne, to może zaintryguje słuchaczy, by spróbowali odnaleźć to na niebie. Zmienność pogody, szczególnie w Polsce, nauczyła mnie by nic na sztywno nie planować. Nie kalkuluję, że dziś zobaczę to, a jutro muszę zobaczyć tamto. Są to powtarzalne zjawiska, więc podchodzę do tego na luzie. Może być tak, że taką wiedzę wykorzystamy dopiero na wakacjach, ale to też dobrze.

PRZERWIJ CISZĘ  
i ściągnij  
RADIO WIELISZEW  
na swój telefon



Aplikacja Android Aplikacja w AppStore



## G.W. Czy taki amator potrzebuje jakiegoś specjalistycznego sprzętu by coś dostrzec?

P.P. Nie, na początek wystarczy aplikacja na telefonie, która ułatwi lokalizację szukanych gwiazd potwierdzi, że to, na co aktualnie patrzymy to jest Jowisz, Mars czy Wenus. Czasem wystarczy lornetka, która czeka na strychu, by się znowu przydać. Za pomocą lornetki możemy dostrzec np. mgławicę w konstelacji Oriona. Są grupy gwiazd np. plejady, które na lornetkę są odpowiednie a na teleskop za duże. Jeżeli po pierwszych próbach rozpoznania gwiazdozbiorów, obserwacji Księżyca zainteresowanie nie przejdzie, możemy bardziej świadomie zastanawiać się nad zakupem teleskopu.

## G.W. Masz jakiś ulubiony obiekt na niebie?

P.P. Raczej nie, chociaż może Saturn, jest na swój sposób wyjątkowy. Wiesz, pierwsze obserwacje zawsze wywołują emocje, pierwsze oglądanie kraterów Księżyca przez teleskop, pierwsze dostrzeżenie pierścieni Saturna, liczenie księżyców Jowisza robi wrażenie. Potem te widoki odrobinę powszednieją i wielu obserwatorów idzie w kierunku obserwacji nieba głębokiego i robienia zdjęć obiektom mgławicowym, a to sprawia że możemy na zdjęciu dostrzec więcej szczegółów, a samo dobre zdjęcie też daje satysfakcję autorowi.

## G.W. Co utrudnia obserwacje nieba, a co ja ułatwia?

P.P. Utrudniają chmury, które są prawdziwym przekleństwem astronomów amatorów. Nadmiar światła sztucznego również utrudnia obserwację nocnego nieba, dlatego obserwacje w miastach są mocno utrudnione. Podobnie, gdy Księżyc jest w pełni i mocno świeci, to trudniej dostrzec na niebie obiekty o słabej jasności.

## G.W. Czy udało ci się zaobserwować coś szczególnego – jakiegoś świętego grala Galaktyki?

P.P. Chyba nie, bo też nie mam jakiś konkretnych postanowień i nie napinam się, bo jak bym już go zobaczył tego grala, to chyba musiał bym skończyć tą przygodę. Zresztą ja jestem na początku patrzenia w gwiazdy, jestem mega amatorem, wiem że są lepsi obserwatorzy, pasjonaci co zarywają noce i jeżdżą daleko na obserwację. Ja chyba nigdy kimś takim nie będę, bo wiem, że aktualnie nie mam czasu by się bardziej poświęcić. Znam swoje ograniczenia, cieszę się, jak ktoś zrobi ładne zdjęcie, a te zdjęcia z kosmicznych teleskopów dostępne w Internecie są genialne.

## G.W. Dlaczego warto patrzeć w niebo?

P.P. Patrząc w niebo lepiej rozumiemy prawa rządzące naszym Układem Słonecznym mam tu na myśli teorię kopernikowską. Nie boimy się zaćmienia Słońca, tylko je podziwiamy, rozumiemy wpływ Księżyca na Ziemię. Ewentualną kometa nie odbieramy jako drugą Gwiazdę Betlejemską. Rozumiemy, że wpadający w atmosferę meteor to nie spadająca gwiazda i nic nam nie grozi. Zawsze lepiej wiedzieć więcej niż mniej.

■ Rozmawiała Ania Szlendak



fot. Piotr Mostoniec



fot. Piotr Mostoniec



fot. Piotr Mostoniec



fot. Piotr Mostoniec



fot. Piotr Mostoniec

## Orkiestra Wielkich Serc

**29 stycznia, po raz kolejny w Gminie Wieliszew, rozbrzmiały nuty Wielkiej Orkiestry Świątecznej Pomocy. Był to już 31. Finał a wszystkie zebrane pieniądze mają pomóc w walce z sepsą. W tym roku wieliszewskiemu sztabowi udało się zebrać rekordowe ponad 120 000 złotych.**

Po przerwie, spowodowanej pandemią, wieliszewski sztab Wielkiej Orkiestry Świątecznej Pomocy powrócił do imprezy, której sercem była sala sportowa w Szkole Podstawowej nr 2 im. Jana Pawła II w Wieliszewie. Organizatorem sztabu jest Stowarzyszenie Młodzi był Rozwoju eMka oraz Gmina Wieliszew. Podobnie jak w zeszłym roku dołączył do nas Serock.

W niedzielny poranek, w hali sportowej w Wieliszewie, odbył się turniej piłki halowej o puchar Wójta Gminy Wieliszew z którego wpisowe zasililo puszkę wolontariuszy WOŚP (więcej o wydarzeniu na str. 15). W tym samym czasie przed Szkołą Podstawową nr 2 w Wieliszewie o 9.30 spotkali się amatorzy nordic walking, by pod okiem Dariusza Świszka przejść się na spacer. Kiedy kijkarze kończyli, na plaży w Wieliszewie, pod czujnym okiem Sławka Jagyziaka, rozgrzewały się morsy, by wskoczyć do zimnej wo-

dy, a potem ogrzać się w saunie albo bali z gorącą wodą (od Party-SPA). Była herbatka, zupy, ognisko i wbrew pozorom nikomu nie było zimno.

W samo południe, szefowa wieliszewskiego sztabu Izabela Kownacka wraz z prowadzącymi imprezę Katarzyną Dydo-Rosłoń i Marcinem Rosłoniem w SP nr 2 w Wieliszewie, dali sygnał do startu 31. Finału Wielkiej Orkiestry Świątecznej Pomocy. Na scenie występowali lokalni artyści, w przerwach odbywały się licytacje. Na terenie całej sali sportowej zrobiło się gwarnie, tłocznie i serduszkowo. Lokalne szkoły, przedszkola i stowarzyszenia przygotowały stoiska z rzeczami na sprzedaż, których dochód zasilili WOŚP, nie mogło oczywiście zabraknąć tradycyjnej kawiarenki, w której można było spróbować kałuszyńskiego bigosu, pierogów, wszelkiego rodzaju słodkości.

Na stadionie, obok szkoły, wielkie zainteresowanie mieszkańców wzbudził pokaz modeli samochodów wyścigowych, przygotowany przez Piotra Kasprzyka i grupę RC Warszawa (Tarchomin). Z kolei wewnątrz Monika Gąsiorek, w auli szkoły, poprowadziła zajęcia z jogi.

Imprezę w Wieliszewie zakończył występ zespołu „Gotowi na wszystko” oraz potańcówka z DJ Szpakiem, czyli Wójtem Gminy Wieliszew, który nie bał się puszczać żadnej muzyki. Na zakończenie finału puściliśmy, tradycyjnie Świątełko do Nieba.

### opinie o tegorocznym WOŚP

#### IZABELA KOWNACKA Założycielka wieliszewskiego sztabu WOŚP

W 2018 roku założyłam sztab Wieliszew WOŚP o numerze #4506. Od samego początku naszego grania mogłam liczyć na wsparcie ze strony mieszkańców Gminy Wieliszew. Każdego roku, finał jaki organizujemy, cieszy się również ogromnym zainteresowaniem wśród mieszkańców sąsiadujących gmin.

W tym roku naszym oficjalnym partnerem było Centrum Kultury i Czytelniwa w Serocku, Szkoła Podstawowa w Jadwisinie oraz zarejestrowaliśmy 11. wolontariuszy ze szkół podstawowych z terenu Gminy Serock.

Co do samego 31. Finału to wróciliśmy do danego systemu przed pandemią. Dyrekcja Szkoły Podstawowej nr 2 w Wieliszewie udostępniła mi obiekt szkolny i ruszyła „machina”. Event poprowadzili niezawodni Rosłonie czyli Kasia i Marcin. Według naszych obliczeń pobiliśmy rekord zbiórek z poprzednich lat. Mamy ponad 120 000 zł. Dziękuję, że jesteście z nami!!!



fot. Piotr Mostoniec

#### IZABELA DONARSKA

Jestem związana ze sztabem Wielkiej Orkiestry Świątecznej Pomocy w Wieliszewie od początku jego istnienia, jednak Orkiestrę wspieram znacznie dłużej. Mówi się, że osoba, która pomaga, zmienia świat i siebie – zdecydowanie tak. Grajmy z radością, uśmiechajmy się do siebie jak najwięcej, zarażajmy się nawzajem pozytywną energią. Pamiętajmy, że dobro wraca!



fot. IK

#### ZOFIA KWIATKOWSKA

#### Wolontariuszka WOŚP

Bycie wolontariuszem WOŚP to wspaniała rzecz. Można pomóc wielu osobom i fajnie spędzić dzień. Ja po rozliczeniu mojej puszkii byłam i ciągle jestem bardzo szczęśliwa, że pieniądze, które zebrałam tamtego dnia idą na konto Orkiestry. Miłe ze strony ludzi jest też to, że są wolontariuszami, albo pomagają na różne sposoby np. dorzucają się do skarbonki lub e-skarbonki, rozpowiadają innym o tym że, dana osoba jest wolontariuszem. Jest wiele sposobów żeby pomagać i każda pomoc jest ważna. Do końca świata i o jeden dzień dłużej.



fot. Piotr Mostoniec



foto: Piotr Mostowicz

### WŚRÓD WIELU AUKCJI WIELISZEWSKIEGO SZTABU WOŚP NAJWIĘKSZĄ POPULARNOŚCIĄ CIESZYŁY SIĘ TE AUKCJE:

- ♥ Voucher na dwugodzinną animację od Hopsasanki Cioci Anki **wylicytowany za 800 zł,**
- ♥ Obraz Hanny Strzałkowskiej (układanka) **wylicytowany za 600 zł,**
- ♥ Voucher od ÚNICO Kosmetologia **wylicytowany za 600 zł,**
- ♥ Zestaw mebli barowych od Joanny Woźniak **wylicytowany za 600 zł,**
- ♥ Voucher na dwa dni z sauną od Party-SPA **wylicytowany za 550 zł**



foto: Piotr Mostowicz



foto: Piotr Mostowicz



foto: Piotr Kaszyzak



foto: IK



foto: IK

### WIELISZEWSKI SZTAB WOŚP SKŁADA PODZIĘKOWANIA DLA OSÓB ODPOWIEDZIALNYCH ZA:

- |                      |   |                                  |
|----------------------|---|----------------------------------|
| <b>ORGANIZACJĘ</b>   | ♥ Pracownicy Referatu Promocji oraz Referatu Sportu | <b>FINANSE I RAPORT KOŃCOWY:</b> |
| ♥ Donarska Iza       |   | ♥ Boryszewska Monika             |
| ♥ Donarski Jakub     |   | ♥ Boryszewski Igor               |
| ♥ Donarski Rafał     |   | ♥ Cyprysiak Marta                |
| ♥ Sieradzki Mirosław | <b>BEZPIECZEŃSTWO:</b>                              | ♥ Stasiorek Izabela              |
| ♥ Szulc Andrzej      | ♥ Komisariat Policji w Wieliszewie                  | ♥ Reda Kamil                     |
| ♥ Weremczuk Edyta    |   |                                  |

### WIELISZEWSKI SZTAB WIELKIEJ ORKIESTRY ŚWIĄTECZNEJ POMOCY ZOSTAŁ WSPARTY PRZEZ:

- ♥ Ars Garden – Centrum Dekoracji Ogrodów i Wnętrz – Wieliszew,
- ♥ Auto-Max Stacja Kontroli Pojazdów w Wieliszewie,
- ♥ Banasiak Agnieszka,
- ♥ Batucada zespół uczniów ze Szkoły Podstawowej w Łajskach,
- ♥ Bazylak Agnieszka,
- ♥ Bracia Kowalscy piekarnia
- ♥ Centrum Kultury i Czytelnictwa w Serocku,
- ♥ Crystal Krystyna Roman i Antonina Dąbek,
- ♥ Diam-Bet systemy cięcia i wiercenia w betonie,
- ♥ Donarscy Iza, Rafał, Jakub,
- ♥ Drewniane Cuda Krzysztof Maciejewicz,
- ♥ Fijewska-Kalinowska Marianna,
- ♥ Gąsiorek Monika Joga MyWay,
- ♥ Gębska Gabriela,
- ♥ Gniadek Elżbieta sklep Garderoba
- ♥ „Gotowi na Wszystko” zespół muzyczny,
- ♥ Grudzień Elżbieta Kwaciarnia Rosa,
- ♥ Hopsasanki Cioci Anki,
- ♥ Hotel Riviera
- ♥ Hulanka – objazdowa sala urodzinowa / zabaw,
- ♥ Hutnik Warszawa,
- ♥ Irwega z Michałowa-Reginowa,
- ♥ Jagnyziak Sławek – instruktor sportu,
- ♥ Jazłowiecka Julia,
- ♥ JK Company Jakub Krysiak,
- ♥ Kaczmarczyk Natalia,
- ♥ Kaczmarek Nina Salon Nika,
- ♥ Kamińska Monika
- ♥ Kasprzyk Piotr z rodziną,
- ♥ Kebabownia,
- ♥ KGW „Kaluszyńskie Smaki”,
- ♥ Koła Seniorów w Wieliszewie,
- ♥ Kowalczyk-Bednarczyk Joanna,
- ♥ Kownacki Paweł Wójt Gminy Wieliszew,
- ♥ Kury Domowe,
- ♥ MARKUS BIS SP.J. D.G. LEOŃCZUK,
- ♥ Maroński Piotr,
- ♥ M.C. Kwadrat. Hurtownia tanich książek w Skrzeszewie,
- ♥ Ochotnicza Straż Pożarna z terenu Gminy Wieliszew,
- ♥ Ośrodek Kultury w Wieliszewie,
- ♥ Party-SPA,
- ♥ Piętkowski Paweł Premium Ubezpieczenia ze Skrzeszewa,
- ♥ Pizzeria Afera,
- ♥ Pizzeria Topolino,
- ♥ Pizzeria Soprano,
- ♥ Powiat Legionowski,
- ♥ Pracownia Krawiecka „Atelier AJ”,
- ♥ „Prowizorka” grupa wokalna z OK w Wieliszewie,
- ♥ Przedszkole Samorządowe w Janówku,
- ♥ Przedszkole Samorządowe w Łajskach,
- ♥ Przedszkole Samorządowe w Skrzeszewie,
- ♥ Przedszkole Samorządowe nr 1 w Wieliszewie,
- ♥ Przedszkole Samorządowe nr 2 w Wieliszewie,
- ♥ Rc Warszawa (Tarchomin),
- ♥ „Rokker” zespół muzyczny,
- ♥ Sabelotodo Szkoła Językowa,
- ♥ Salon Fryzjerski „Viola”,
- ♥ Seniorzy grający w przedstawieniu „Dom pod grabem”
- ♥ Sklep Ropuch ze Skrzeszewa,
- ♥ Stępniewska Ewa + rękodzielnicy,
- ♥ Stowarzyszenie Geocaching Warszawa,
- ♥ Strzałkowska Hanna Shanna,
- ♥ Szkoła Podstawowa w Janówku,
- ♥ Szkoła Podstawowa w Jadwisinie,
- ♥ Szkoła Podstawowa w Łajskach,
- ♥ Szkoła Podstawowa w Olszewnicy Starej,
- ♥ Szkoła Podstawowa w Skrzeszewie,
- ♥ Szkoła Podstawowa nr 2 w Wieliszewie,
- ♥ SushiGo restauracja,
- ♥ Szulc Andrzej,
- ♥ Świsstek Dariusz,
- ♥ Uczniowie klas 5 ze Szkoły Podstawowej w Skrzeszewie,
- ♥ Uczniowie klasy 8b ze Szkoły Podstawowej nr 1 w Wieliszewie,
- ♥ ÚNICO Kosmetologia,
- ♥ Wajer Joanna,
- ♥ Woźniak Joanna,
- ♥ Zalewski Andrzej,
- ♥ Zatoka Przygód Niepubliczne Przedszkole i Żłobek łajski,
- ♥ Zespół Tańca Ludowego Promyki,
- ♥ Złap Trop Urszula Dolińska-Kossak,
- ♥ Żółtek Lena

♥ **Podziękowania dla wszystkich 54 wolontariuszy, którzy byli zgłoszeni przez nasz sztab do systemu WOŚP oraz tych, którzy byli z nami i pomagali podczas tegorocznego finału.**

## Plan miejscowy dla części wsi Wieliszew, Gmina Wieliszew (rejon ul. Modlińskiej i ul. Wiśniowej)



Uprzejmie informujemy o wyłożeniu, do publicznego wglądu w dniach 1–24 marca 2023 r., projektu miejscowego planu zagospodarowania przestrzennego dla części wsi Wieliszew, Gmina Wieliszew (rejon ul. Modlińskiej i ul. Wiśniowej) wraz z prognozą oddziaływania na środowisko (sporządzonego na podstawie uchwały nr X/87/2015 Rady Gminy Wieliszew z dnia 30 czerwca 2015 r., zmienionej uchwałą Nr XII/148/2019 Rady Gminy Wieliszew z dnia 29 listopada 2019 r.).

Z projektem miejscowego planu zagospodarowania przestrzennego oraz prognozą oddziaływania na środowisko zapoznać się można w siedzibie Urzędu Gminy Wieliszew, w poniedziałki w godz. 8.00–18.00, od wtorku do piątku w godz. 8.00–16.00 oraz na stronie [www.bip.wieliszew.pl](http://www.bip.wieliszew.pl)

Biuletyn Publiczny – Gmina Wieliszew

Ogłoszenia

Obwieszczenia Wójta

Rok 2023

Obwieszczenie z dnia 10 lutego 2023 r. o ponownym wyłożeniu do publicznego wglądu projektu miejscowego planu zagospodarowania przestrzennego dla części wsi Wieliszew, Gmina Wieliszew (rejon ul. Modlińskiej i ul. Wiśniowej), wraz z prognozą oddziaływania na środowisko

Plan obejmuje obszar na północ od ul. Modlińskiej oraz na zachód od ul. Wiśniowej.

**DYSKUSJA PUBLICZNA**, nad przyjętymi w ww. Projekcie rozwiązaniami, odbędzie się 9 marca 2023 r. o godz. 11.00 w siedzibie Urzędu Gminy Wieliszew, ul. Krzysztofa Kamila Baczyńskiego 1, 05-135 Wieliszew (Sala Koncertowa im. Krzysztofa Klenczona).

**UWAGI DO PROJEKTU** planu można składać w formie papierowej lub elektronicznej, a w przypadku prognozy oddziaływania na środowisko także ustnie do protokołu podczas dyskusji, w nieprzekraczalnym terminie do dnia 12 kwietnia 2023 r.

# GMINNE INWESTYCJE

## >>> Rozbudowa Szkoły Podstawowej w Olszewnicy Starej



Firma Arcus Technologie z Celestynowa pracuje nad budową Szkoły Podstawowej w Olszewnicy Starej w stanie surowym – w ciągu ostatniego miesiąca przesklepiono drugą kondygnację. Rozpoczęły się również prace instalacji sanitarnych i elektrycznych. Przypomnijmy, że dwukondygnacyjny budynek zostanie połączony z odremontowaną istniejącą częścią szkoły. Wartość inwestycji wyniesie 16 500 000 złotych i w całości zostanie sfinansowana ze

środków budżetu Gminy Wieliszew. Budowa pierwszego etapu obejmie rozbudowę szkoły o skrzydło południowe. Na parterze znajdzie się 6 oddziałów przedszkolnych oraz stołówka. Piętro przeznaczone będzie dla dzieci ze szkoły podstawowej, w której będzie zlokalizowanych 7 sal lekcyjnych oraz zaplecze socjalne. Przewidywany termin realizacji inwestycji to wiosna 2024 r.

## >>> Centrum Społeczno-Kulturalne w Wieliszewie

Na działce przy ul. Niepodległości ECO INVEST zakończono właśnie prace stanu surowego. To z zewnątrz. W środku natomiast budownicy pracują nad instalacją wewnętrzną – sanitarną i elektryczną, trwają już również prace wykończeniowe wewnątrz budynku – kładziony jest tynk. Przypomnijmy, że łączna wartość budowy Centrum Społeczno-Kulturalnego to 8 228 700 zł. 3 500 000 zł Gmina otrzymała ze środków Rządowego Funduszu Inwestycji Lokalnych – środki z funduszy przeciwdziałania COVID-19 dla Jednostek Samorządu Terytorialnego. Pozostałą kwotę, tj. 4 728 700 Gmina finansuje z własnego budżetu. Przewidywany termin zakończenia przełom roku 2023/2024 roku.



## >>> Skatepark w Wieliszewie



Na działce przy ul. Kusocińskiego w Wieliszewie rozpoczęła się budowa skateparku. Za wykonanie inwestycji odpowiada Techramps Sp.z o. o. sp. k. z Krakowa zgodnie z projektem przygotowanym przez biuro projektowe Woźnicki Zdanowicz Architekci S.C. Na terenie budowy wyrównano nawierzchnię, położono konstrukcję pod płytę żelbetonową,

a jeszcze w tym miesiącu powstanie płyta żelbetonowa. Skatepark będzie posiadał swoje oświetlenie oraz monitoring. Obudowę apelowały same dzieci, które aby jeździć na deskach, hulajnogach, rolkach i poszerzać swój warsztat musiały jeździć do Legionowa lub Warszawy.

### opinie o inwestycji

**MATEUSZ BARSZCZEWSKI**  
wnioskodawca budowy

Jedni lubią grać w piłkę, inni biegać a ja wraz ze sporą grupą osób, po szkole, lubimy jeździć na deskorolkach wyczynowych lub hulajnogach. Doskonalenie się w tej dziedzinie pozwala nam odreagować po szkole, zresetować się i spędzić miło czas na świeżym powietrzu. Już nie mogę się doczekać, kiedy w Wieliszewie powstanie skatepark i nie będę musiał jeździć do Legionowa na rampę, tylko będzie w mojej miejscowości.

...

**SZYMON STASIORCZYK**  
mieszkaniec Wieliszewa,

który zbierał podpisy pod petycją do samorządu. Wiele osób w naszej Gminie interesuje się jazdą na hulajnodze czy desce. Takie osoby chciały powstać skatepark, na którym mogliby pogłębiać swoją pasję, spędzać wolny czas i robić rzeczy, które sprawiają im przyjemność. Jako przedstawiciel Samorządu Szkolnego, występując w imieniu uczniów zbierałem podpisy pod petycją popierającą budowę tego obiektu. Podpisało ją wiele osób i dzięki temu władze lokalne pozytywnie rozpatrzyły naszą prośbę i już niedługo będziemy mogli rozwijać swoje umiejętności.

## >>> Plac zabaw na osiedlu 600-lecia w Wieliszewie



Jeśli tylko pogoda nie przeszkodzi, to na wiosnę dzieci z osiedla 600-lecia w Wieliszewie będą mogły aktywnie spędzać czas na placu zabaw. Miejsce zyska nową nawierzchnię, dzięki której polepszy się bezpieczeństwo i komfort

miejsca. Obecnie firma ZUK Ogrody zakończyła prace związane z wyminą gruntu. Położenie nawierzchni poliuretanowej planowane jest na kwiecień 2023 roku.

## >>> Modernizacja ulicy Zacisze w Janówku Pierwszym

Trwają prace modernizacyjne ul. Zacisze w Janówku Pierwszym. W planach jest ułożenie nawierzchni z kostki betonowej.

kondolencje

Z głębokim żalem  
żegnamy naszego Przyjaciela

**Śp. płk EUGENIUSZA  
MARCHEWKĘ**

Łączymy się w smutku z **RODZINĄ**  
Zmarłego



Klub Seniora Łajski

# NIE dla niszczenia przyrody!

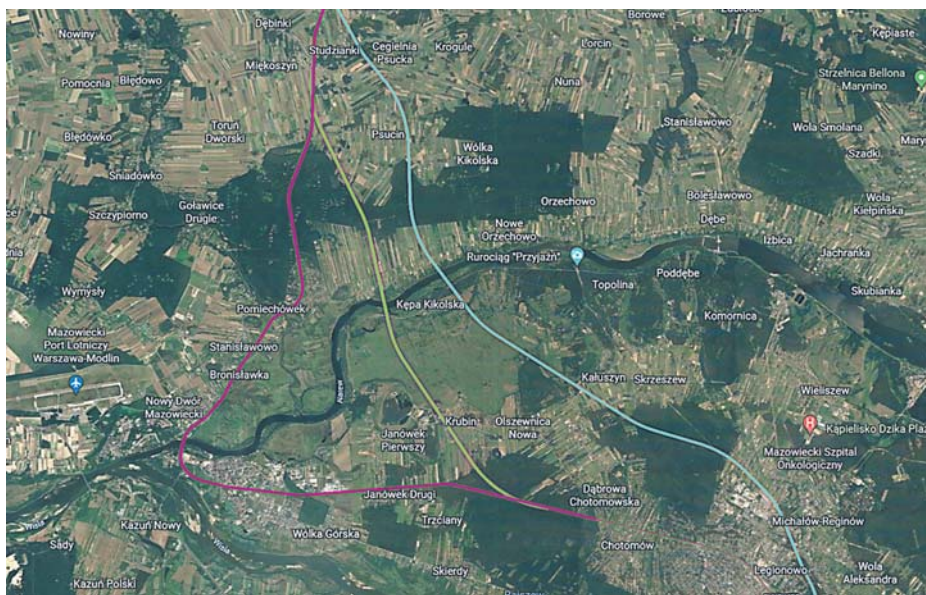


**PKP PLK wybrało dwa rozwiązania, naruszające cenne przyrodniczo tereny wiodące przez Gminę Wieliszew. Na oba warianty (nr 4 i 6) nie zgadzają się mieszkańcy i samorządowcy Gminy Wieliszew.**

O tym, że w wybranych przez PKP wariantach, infrastruktura kolejowa spowoduje wysiedlenie kilku tysięcy ludzi, wiadomo nie od dziś. Mieszkańcy również nie od dziś zapowiadają, że będą bronić nie tylko swojego mienia ale również staną w obronie przyrody, która jest dla nich bezcennym dobrem.

Jak zaznacza Wójt Gminy Wieliszew Paweł Kownacki, to unikalny teren wiodący przez naturę i wodę, odizolowany od ludzkiej ingerencji, obszar wielkości niejednego miasta. Takie miejsce znajduje się w sąsiedztwie Warszawy wzdłuż dolnej Narwi w Gminie Wieliszew. Miejsce występowania nie tylko łośi, saren, jeleni, wilków (naprawdę), czapli siwej, bobrów, ale też samego dostojnego bielika.

Wybrane rozwiązania zniszczą bezpowrotnie 15 tysięcy kilometrów kwadratowych lasów i łąk, negatywnie wpływając na populację dzikich zwierząt, w tym gatunków chronionych. Mimo argumentów przedstawionych przez Gminę, poprowadzenia szybkiej kolei w istniejącej infrastrukturze korytarza nr 7 (przez Nowy Dwór Mazowiecki), PKP podtrzymuje swoje stanowisko stworzenia nowej linii bez względu na ogromne zniszczenia przyrodni-



Kolorem różowym zaznaczony został ślad istniejącej linii kolejowej wiodącej przez Nowy Dwór Mazowiecki – linii nr 7. Nowe korytarze czyli kolor niebieski i zielony.

cze w Kałuszynie, Krubinie, Skrzyszewie, Olszewnicy Starej oraz w obszarze Kępy Kikolskiej.

Ten wyjątkowy obszar, na którym od lat trwają starania o utworzenia rezerwatu czapli siwej, ma stać się jednak miejscem jednej z ważnych (podobno) inwestycji kolejowych. PKP prowadzi konsultacje w zakresie zrealizowania nowego korytarza na trasie Warszawa – Olsztyn – Gdańsk, żeby przyspieszyć podróż pociągami typu Pendolino. PKP zamierza skierować linię kolejową właśnie przez te cenne przyrodniczo obszar. W uzasadnieniu inwestycji, poza zwiększeniem liczby pociągów, mówi się o dosłownie kilkuminutowym przyspieszeniu tej podróży – dodaje Wójt Gminy.

Zachęcam wszystkich do udziału w konsultacjach, w których chcemy wykazać, że bezpowrotne straty przyrodnicze oraz zniszczone miejscowości



na trasie, tego złe rozumianego rozwoju, są nieadekwatne do korzyści. Zaś korzyści, w postaci przepustowości i większej liczby pociągów, można przecież uzyskać przebudowując istniejący szlak przez Nowy Dwór Mazowiecki.

Gmina Wieliszew zawsze wspierała strategiczne inwestycje dla kraju. W tym konkretnym przypadku nie możemy się jednak zgodzić na rozwiązanie niszczące przyrodę oraz życie tysięcy rodzin, szczególnie że istnieje rozwiązanie, które jest korzystne dla obu stron – Inwestora (PKP PLK) oraz Mieszkańców i otaczającej ich przyrody. Jest to wybór linii nr 7.

**Konsultacje odbędą się 16 marca o godzinie 18.00 w hali sportowej w Wieliszewie przy ulicy Modlińskiej 65**





fot. Dorek Ślusarski

# Po co nam mokradła ?

Jeszcze kilkanaście lat temu, sceny walczących ekologów, naukowców, wolontariuszy i aktywistów o Dolinę Rospudy wzbudzały zainteresowanie, wcale nie ze względu na obronę przyrody, a bardziej ze względu na spektakularność akcji. Przywiązywanie się do drzew, dyżury, spanie w namiotach to tylko niektóre sceny z przekazów medialnych. Nie każdy rozumiał po co ta walka.

Minęło kilkanaście lat, ludzie są bardziej świadomi, widzą zmieniający się klimat, zależy im na czystym powietrzu i naturze, która poprzez działania i ingerencję człowieka jest nadal coraz bardziej zagrożona.

2 lutego obchodziliśmy Międzynarodowy Dzień Mokradeł. Tych w naszej gminie jest sporo, podziwiamy je, robimy zdjęcia, zachwycamy się. Czy zdajemy sobie jednak sprawę z te-

PAMIĘTAJ – DBAJ O TO CO DLA CIEBIE WAŻNE!

## MOKRADŁA

→ pochłaniają dwutlenek węgla,  
→ łagodzą skutki suszy,

→ ograniczają skalę ewentualnej powodzi poprzez regulację odpływów,

→ rośliny i mikroorganizmy żyjące na mokradłach oczyszczają wodę, zatrzymując związki azotu i fosforu,

→ odgrywają istotną rolę w regulacji klimatu.

go, że poza walorami wizualnymi, są one ważne dla człowieka i wielu ekosystemów?

Mokradła mogą zniknąć z naszych terenów, jeśli dojdzie do realizacji jednego z dwóch wariantów budowy kolei szybkiej prędkości. Dla podróżnych to kilkanaście minut przyspieszenia, a dla przyrody i dla nas – katastrofa ekologiczna. Mokradła to ogromne obszary torfowisk, małe bagna wśród lasów, wąskie siedliska wzdłuż rzek. Obecnie na terenie Polski, w stanie zbliżonym do naturalnego, jest ich zaledwie 16%. Reszta została osuszona do celów rolniczych lub zniszczona przez ingerencję człowieka. A to właśnie człowiek powinien o nie dbać i ich bronić, bo mokradła są naturalnym narzędziem w walce ze zmianą klimatu, chronią ludzi i przyrodę.



fot. Robert Nizmański

## ExLibris

## PO DRUGIEJ STRONIE KSIĄŻKI

Człowiek z przeszłości. Niestrudzony tropiciel ciekawostek z lamusa. Kolekcjoner nagród literackich, który z pasją uczynił swój sposób na życie. Homo literatus, który do pisania podchodzi z żelazną regułą – pracuje planowo, codziennie, a kiedy poczuje zmęczenie fabułą, zabiera się do innego tytułu. Z wykształcenia archeolog, z zamiłowania łowca meteorów. Beznadziejnie zauroczony zapomnianymi odkrywcami i wynalazkami XIX wieku. Podróżnik i entuzjasta gotlandzkiej fauny i flory. W tak intrygujący sposób scharakteryzowany został pisarz – Andrzej Pilipiuk.



Jego ulubionym obszarem twórczym jest fantastyka. Od najmłodszych lat interesował się literaturą, już jako uczeń zaczął notować swoje pomysły. Jak sam mówi, inspiracją do pisania była dla niego chęć ucieczki od szarej rzeczywistości. Jest autorem kilkudziesięciu powieści i opowiadań, a setki tysięcy sprzedanych książek, zapewniają mu miejsce w gronie najpoczytniejszych polskich pisarzy fantastyki. Stworzył grono niezwykłych bohaterów literackich, często w swoich tekstach posługując się humorem oraz mniej lub bardziej zawaolowaną groteską.

Prawdopodobnie najbardziej znaną postacią z książek Andrzeja Pilipiuka jest Jakub Wędrowycz – postać fikcyjna, główny bohater serii parodiującej gatunek fantasy. Opowiadanie o Jakubie Wędrowyczu było literackim debiutem pisarza, który miał miejsce w 1996 roku na łamach miesięcznika „Fenix”. Pozytywne przyjęcie przez Czytelników zachęciło pisarza do stworzenia całego cyklu. Jakub Wędrowycz w wolnych chwilach odczytuje uroki, zdejmując kłatwy, a kilka razy podejmuje się ratowania ludzkości. Jednak na tym kończą się jego zalety, a odnośnie wad, no cóż... – można się z nimi zapoznać podczas lektury książek wchodzących w skład cyklu.

Ciekawą, literacką przygodą była dla Andrzeja Pilipiuka współpraca z wydawnictwem Warmia nad kontynuacją słynnej serii o „Panu Samochodziku” (pod pseudonimem „Tomasz Olszakowski”), w ramach której powstało aż 19 powieści. Jednak pod własnym nazwiskiem Andrzej Pilipiuk od 2001 roku publikuje kolejne powieści oraz zbiory opowiadań w wydawnictwie Fabryka Słów. Poza tymi o Jakubie Wędrowyczu, są to na przykład cykle o kuzynkach Kruszewskich oraz alchemiku Michale Sędziwoju, albo o żyjącym na przełomie XIX i XX wieku lekarzu i podróżniku Pawle Skórzewskim.

Pisarz od młodości zafascynowany jest Skandynawią, tamtejszą kulturą, naturą, historią oraz życiem mieszkańców. Jedne z pierwszych wypraw za swoją twórczość przeznaczył na podróże w tamte rejony. Oczywiście znalazło to odbicie w tematyce kolejnych książek. Raport z Północy to utrzymana w stylistyce powieści historycznej, podróżniczej oraz autobiograficznej. Opowieść o osobistych doświadczeniach autora podczas podróży po Skandynawii. Cykl „Oko Jelenia” to z kolei perypetie grupy podróżników w czasie, którzy ze współczesności trafiają do XVI-wiecznej Norwegii. Natomiast inna seria powieści, „Norweski dziennik”, zaczęła powstawać, gdy Andrzej Pilipiuk był jeszcze nastolatkiem.

Jedną z najnowszych książek Andrzeja Pilipiuka, to wywiad-rzeka Po drugiej stronie książki, który z pisarzem przeprowadził Jacek Skrzypacz. Twórca Jakuba Wędrowycza opowiada w nim o swojej młodości, latach szkolnych, a przede wszystkim o drodze do zostania pisarzem. Dzieli się, przy tym obficie, wskazówkami i przemyśleniami dla nowicjuszy: Pokutuje przekonanie, że należy stworzyć arcydzieło, a gdy już powstanie, człowiek od razu zostanie katapultowany na Parnas, kupi sobie w honorariów jacht i willę... Powtarzam początkującym pisarzom: kto myśli w kategoriach „jedna książka” – już przegrał. To taki zawód, gdzie pozycję buduje się latami, jeśli nie dekadami. To taki zawód, gdzie wszystko osiąga się przez regularność i systematyczność. Przepustką do środowiskowych elit oraz szansą na dobre zarobki jest dziesięć, piętnaście, dwadzieścia książek wydanych w ciągu, powiedzmy, dziesięciu lat... Zachęca przy tym do wytrwałości i podejmowania literackich prób, zwłaszcza w dziedzinie fantastyki i fantasy: Stoimy na (literackim) stepie ciągnącym się po horyzont – ile zaorzesz i obsiejesz, tyle twoje. Zbieraj plony. Każdy dobry pisarz zachęca do fantastyki nowych czytelników. (...) A ponieważ każdy autor pisze trochę inaczej, a liczba podgatunków jest ogromna, szanse zdobycia wiernych fanów są w zasadzie nieograniczone...

Ale nawet jeśli próbowanie swoich sił w pisaniu nie dla każdego wydaje się pociągające, to na zakończenie chciałbym przekazać zachętę i przesłanie od pisarza: Świat jest skomplikowany. Trudno się w tym wszystkim odnaleźć. Pięć dla ludzi podobnych do mnie. Moja oferta brzmi tak: jesteś zmęczony, jest ci smutno – nie włączaj bezmyślnie telewizora, sięgnij po moją książkę... ■ Piotr K.

Andrzej Pilipiuk, Jacek Skrzypacz, „Po drugiej stronie książki”, Wydawnictwo Fabryka Słów, Lublin 2021



## Wojna w Ukrainie trwa, Wieliszew nadal pomaga

**Dokładnie rok temu byliśmy świadkami rozpoczęcia napaści Rosji na niezależną Ukrainę. Niestety wojna trwa nadal. Trwa także od samego początku, co cieszy i napawa optymizmem, zaangażowanie w pomoc naszym Przyjaciołom z Ukrainy.**

Przypomnijmy, że od momentu rozpoczęcia wojny, Gmina Wieliszew uruchomiła systemową pomoc dla osób, które uciekły przed wojną. Sale gimnastyczne szkół stały się tymczasowymi miejscami noclegowymi dla uciekających Obywateli Ukrainy, w hali sportowej powstało jedyne w Powiecie Legionowskim centrum dystrybucji darów, schronienie w wieliszewskich domach znalazło ponad 150 rodzin, głównie matek z dziećmi. W budynku po szkolnym internacie w Komornicy nadal mieszka 35 osób, w tym 16 dzieci. Są to osoby, które bez naszego wsparcia nie dałyby sobie rady. Nie mają do czego wracać, a ich stan zdrowia, czy też sytuacja rodzinna nie pozwalają na całkowitą samodzielność.

W tym czasie gościliśmy na terenie naszej Gminy blisko 1000 osób. Historie ludzi, którzy przeszli piekło wojny, ich świadectwo poruszyły serca wielu ludzi, a my nie pozostaliśmy obojętni. Mieszkańcy Gminy Wieliszew licznie wspierali grupę, która powstała w Urzędzie Gminy Wieliszew pod przewodnictwem Pawła Kownackiego, Wójta Gminy. Powstało kilka zespołów odpowiedzialnych za konkretne działania, m.in. zespół, który był odpowiedzialny

za poszukiwanie miejsc noclegowych w domach na terenie Gminy Wieliszew, zespół ds. zaopatrywania w rzeczy pierwszej potrzeby, w tym zarządzanie darami w centrum dystrybucji, zespół ds. zarządzania wolontariuszami oraz zasobami znajdującymi się na terenie Gminy Wieliszew, tj. poszukiwaniem tłumaczy, lekarzy czy niezbędnego w tym czasie transportu. Po kilku miesiącach intensywnej pomocy, skoncentrowaliśmy się na zarządzaniu ośrodkiem dla Uchodźców w Komornicy, w którym przez wiele miesięcy przebywało ponad 60 osób. Wielu udało się znaleźć pracę w Polsce, część wyjechała za granicę do rodzin oraz przyjaciół.

Nie byłoby tak skutecznego działania, gdyby nie wsparcie wielu osób i instytucji. Naszym mieszkańcom udało się zebrać ponad 55 000 złotych, a dzięki zaangażowaniu Stowarzyszenia Młodzi dla Rozwoju Emka finansowo wsparły nasze działania: Lions Clubs International Foundation oraz Lions Club Warszawa Arka, a także Fundacja Banku PKO.

Ciężko byłoby podziękować każdej instytucji i osobie, bo była ich ogromna ilość. Liczne dary od Przyjaciół z zagranicy m.in. od HEART to HAND Charity z Irlandii, Hiti Orphanage Project Espwa, czy Andreas Einbeck z Niemiec umożliwiły pomoc Uchodźcom znajdującym się nie tylko na terenie Powiatu Legionowskiego. Kilkanaście Tatorów z pomocą pojechało bezpośrednio do Ukrainy. Zyskałyśmy również nową Gminę Partnerską – Bibrka z Ukrainy. Nasi Przyjaciele otrzymali od Gminy Wieliszew m.in. dwa wozy strażackie, piłę oraz dary codziennej potrzeby dla mieszkańców Bibrki. ■ Jendryczka

### PRZED NAMI W PLENERZE I HALI SPORTOWEJ

**2 kwietnia, Skrzyszew**  
Zapisy już wystartowały  
na [www.czasomierzyk.pl](http://www.czasomierzyk.pl)

#### WIELISZEWSKI CROSSING WIOSNA

W tym roku cykl Wieliszewski Crossing został ograniczony do jednej imprezy, która odbędzie się 2 kwietnia.

Spotykamy się na Wieliszewskiej Trasie Crossowej. Lokalizacja została wybrana nie bez przyczyny. W tym roku obchodzimy 10 rocznicę jej oficjalnego otwarcia.



**25 marca (sobota) hala sportowa w Wieliszewie, ul. Modlińska 65**

#### KLUBOWE MISTRZOSTWA MODELI SZYBOWCÓW F1N O ŻŁOTĄ WĄŻKĘ

Zgodnie z zapowiedzią, po trzyletniej przerwie, powracamy do organizacji zawodów modelarskich szybowców klasy F1N rozgrywanych w hali sportowej w Wieliszewie. Rywalizacja obejmie trzy kategorie wiekowe (do lat 10, młodzicy do lat 14, open – juniorzy i seniorzy) w klasie standard.





## Edukacja filmowa w Klenczonie

W październiku 2022 r. wystartował, w Gminie Wieliszew, program edukacji medialnej i społecznej, realizowany przez Fundację Rozwoju Kompetencji Medialnych i Społecznych „KinoSzkoła”. Za nami już dwanaście filmowych spotkań w ramach cyklu koordynowanego przez Ośrodek Kultury w Wieliszewie, w którym biorą udział uczniowie naszych szkół podstawowych i przedszkolaki. Program spotkań, zakładający wyświetlenie wybranego tytułu, poprzedzone dyskusją, porusza ważne dla młodego człowieka obszary, nie zapominając przy tym o walorach artystycznych prezentowanych filmów.

Z oferty korzystają kolejne klasy i placówki szkolne oraz przedszkola, które wraz z edukatorką filmową Patrycją Paczyńską-Jasińską, rozmawiały dotychczas o tak ważnych dla młodego człowieka tematach, jak:

– odwaga i motywacja (z pokazem filmu „Yakari i wielka

- podróż” – Francja/Belgia/Niemcy 2020),
- lęk i strach („Nawet myszy idą do nieba” – Czechy/Francja/Słowacja/Polska 2021)
- smutek, depresja, żałoba („Comedy Queen” – Szwecja 2022),
- pasja, z którą można zmieniać świat („Przygody Finna” – Holandia 2013),
- motywacja jako podstawy sukcesu („Mamy talent!” – Norwegia/Szwecja 2018),
- reagowanie, gdy dzieje się przemoc („Hej Sokoly!” – Islandia 2018),
- przyjaźń czy „łajki” („Jak ocalić smoka?” – Norwegia, Holandia, Czechy 2020),
- jaka jest twoja supermoc? („Supamodo” – Kenia, Niemcy 2018),
- o czym warto pamiętać w święta oraz jak ważni są dla nas rodzice i dziadkowie (krótkometrażowe filmy animowane dla przedszkolaków).

W każdym spotkaniu bierze udział od kilkunastu do ponad stu młodych widzów wraz z opiekunami, a program dopasowany jest do przedziałów wiekowych: przedszkola, kl. I-III, kl. IV-VI, kl. VII-VIII. Czekamy również na zgłoszenia szkół ponadpodstawowych. Kolejne seanse już w marcu, zapraszamy do współpracy! ■ OKW

## PRZED NAMI

### PRZED NAMI W SALI KLENCZONA

24 lutego (piątek), godz. 14.00  
Bilety wyprzedane

SPEKTAKL DLA DZIECI W SALI KLENCZONA  
**BURZA MOZGÓW**



5 marca (niedziela), godz. 17.00  
Bilety wyprzedane

SPEKTAKL NA DZIEŃ KOBIET  
**8 KOBIET** – komedia kryminalna grupy teatralnej HURRAGRAM



### PRZED NAMI PO SĄSIEDZKU

4 marca (sobota), godz. 19.00, sala widowiskowa w ratuszu – Legionowo, ul. Piłsudskiego 41  
Wstęp wolny

KONCERT ZESPOŁU DWA KOLORY  
**BYĆ SŁOŃCEM DLA WSZYSTKICH**

gościnnie: Zespół Tańca Ludowego PROMYKI z Wieliszewa, Studio Tańca i Piosenki SZACHRAJ

Marcowym koncertem polsko-ukraiński zespół „Dwa Kolory”, w którego szeregach śpiewają także mieszkańcy Gminy Wieliszew, podsumuje pięć lat swojej działalności. To grupa rozpoznawalna nie tylko w legionowskim powiecie, z którego się wywodzi, ale i w środowiskach kultywujących tradycję polskiego, ukraińskiego i białoruskiego folkloru. Gości na folklorystycznych festiwalach i przeglądach w całej Polsce, przywożąc z nich znaczące trofea w postaci nagród i wyróżnień. „Dwa Kolory” gromadzą regularnie liczną publiczność zarówno w salach koncertowych, jak i na plenerowych imprezach. Publiczność wieliszewska może ją zobaczyć z występu podczas ubiegłorocznego koncertu „Wolny świat dla Ukrainy” w Sali Klenczona. Tym razem wystąpi w towarzystwie, doskonale nam znanych, młodych artystów z Zespołu Tańca Ludowego Promyki z Wieliszewa oraz legionowskiego Studia Tańca i Piosenki „Szachraj”.



## PRZED NAMI GCK W ŁAJSKACH

wernisaż 1 marca (środa) o godz. 18.00,  
wystawa potrwa do końca marca

WYSTAWA MALARSTWA  
**MALOWANE USTAMI**

Carpe diem – to życiowe motto Agnieszki Sapińskiej, malującej ustami, stosując różne techniki – najczęściej olejną. Przez cały marzec w Gminnym Centrum Kultury w Łajskach będzie można podziwiać jej piękne, kolorowe kwiaty i barwne, bajkowe krajobrazy – mamy nadzieję, że wprowadzą odrobinę wiosennego słońca w ponury dzień. Wystawę, która potrwa do końca marca, poprzedzi wernisaż, na który serdecznie zapraszamy do Gminnego Centrum Kultury w Łajskach w środę 1 marca o godz. 18.00.

Agnieszka Sapińska urodziła się w 1973 r. w Łęczycy. Jest utalentowaną kobietą, której dziecięce porażenie mózgowie nie przeszkodziło w realizacji życiowych pasji – podróżowaniu, tańcu i malarstwie. Od 1995 r. maluje obrazy „ustami” na płótnie. W swoich pracach stosuje



różne techniki, najczęściej olejną. Kocha kwiaty oraz pejzaże, dlatego są one przewodnimi tematami jej prac. Od 1998 r. należy do Światowego Związku Artystów Malujących Ustami i Nogami VDMFK i od tego czasu ściśle współpracuje również z wydawnictwem „AMUN” – Wydawnictwo Artystów Malujących Ustami i Nogami. Swoje prace prezentowała na wystawach indywidualnych oraz zbiorowych, zarówno w kraju (Warszawa, Płock, Łódź, Łęczycza) jak i za granicą (m.in. Anglia, Węgry).

17 marca, zgłoszenia do 13 marca

ELIMINACJE GMINNE KONKURSU RECYTATORSKIEGO

WARSZAWSKA SYRENKA

Największy w województwie konkurs recytatorski od 46 lat promuje kulturę języka polskiego i sztuki recytowania. Po pandemicznych perturbacjach powracamy do formuły „na żywo”, zarówno

w przypadku eliminacji szkolnych jak i etapu gminnego, którego organizatorem jest Ośrodek Kultury w Wieliszewie. 17 marca w Gminnym Centrum Kultury w Łajskach prezentacje młodych mistrzów słowa oceni jury, w którym zasiądą znani i lubiani aktorzy teatralni

i filmowi oraz doskonali pedagodzy: Leszek Zduń, Joanna Kwiatkowska-Zduń i Przemysław Stippa. Laureaci otrzymają nagrody i szansę prezentacji na szczeblu wyżej – w eliminacjach powiatowych.



## PRZEKAŻ NAM SWÓJ 1,5% PODATKU

Pamiętaj aby w formularzu PIT wyrazić zgodę na przekazanie swoich danych OPP.

➤ Mam na imię **FRANEK**. Urodziłem się z wadą genetyczną zwaną zespołem Downa. Dodatkowo w szóstym miesiącu życia zdiagnozowano u mnie padaczkę w postaci napadów zgięciowych. Pomimo tego jestem pogodnym i silnym chłopcem. Jednak żeby rozwijać się, jak moi rówieśnicy, potrzebuję stałej rehabilitacji oraz opieki różnych specjalistów. Jest to niestety bardzo kosztowne, ale Twoja pomoc w postaci 1,5% Twojego podatku może pomóc mi w drodze do samodzielności. Dziękuję!



Przełącz 1,5% Frankowi, Fundacja Avalon, KRS 0000270809, cel szczegółowy: 14060 Kołki

➤ Mam na imię **KRZYŚ**. Urodziłem się z zespołem wielu wad wrodzonych – błędzica tętna podobojczykowa prawa, lewostronna przepuklina przeponowa (zakończona operacją), nerka podkowiasta. Badanie genetyczne potwierdziło w mnie rzadko spotykany zespół genetyczny „Kabuki”. Obecnie oddycham przez rurkę tracheostomijną. Nie mówię i nie jem samodzielnie – jestem odżywiany przez gastrostomię (PEG). Rodzice robią wszystko abym w przyszłości był samodzielnym. Bez Twojej pomocy będzie to bardzo trudne. Dzięki zebranym środkom moi rodzice mogą zapewnić mi dalsze badania oraz rehabilitację, rozwój komunikacji pozawerbalnej, jak również ułatwić mi codzienne funkcjonowanie poprzez zakup narzędzi do komunikacji alternatywnej (AAC), sprzętu rehabilitacyjnego, zakup pomocy sensorycznych oraz udział w turnusach rehabilitacyjnych. Zapraszam na mój profil na Facebook: 1,5% dla Krzysia.



Pomoc jednej osobie nie zmienia całego świata ale może zmienić świat jednej osoby

Przekazując 1,5% podatku lub darowiznę Fundacji Avalon wspieracie Krzysia codziennym funkcjonowaniu. Za okazaną pomoc bardzo dziękujemy.

Przełącz 1,5% Krzysio, Fundacja Avalon, KRS 0000270809, cel szczegółowy: Broniszewski, 11425

➤ Nazywam się **MICHAŁ**. Mam upośledzenie umysłowe, wadę wymowy, problemy z koncentracją. Chcę być taki sam jak inni chłopcy. Możecie mi w tym pomóc, przekazując 1,5% swojego podatku. Fundacja Pomocy Osobom Niepełnosprawnym „Słoneczko” KRS 0000186434, cel szczegółowy: Michał Drubkowski 60/D



➤ Nazywam się **ANIA**. Mieszkam w Łąskach. Zmagam się z autyzmem. Moi rodzice robią wszystko co się da aby pomóc mi funkcjonować z tym zaburzeniem rozwoju, ale niestety pomoc oferowana w ramach NFZ jest niewystarczająca, dlatego potrzebuję wspomagania prywatną terapią. Będę wdzięczna jeśli w swoim rocznym przekazaniu mi swój 1,5% podatku, ponieważ to wspomóż mój rozwój i drogę do samodzielności.



Przełącz 1,5% Ani, Fundacja Avalon, KRS 0000270809, cel szczegółowy: 16593 Jeżak

Zainteresowanych zamieszczeniem ogłoszenia w kolejnym wydaniu Gazety Wieliszewskiej z prośbą o przekazanie 1,5% podatku zapraszamy do kontaktu z redakcją pod adresem e-mailowym: [promocja@wieliszew.pl](mailto:promocja@wieliszew.pl)

# Nie będzie przeładowni w bezpośrednim sąsiedztwie Gminy Wieliszew

Po protestach mieszkańców Gminy Wieliszew i mieszkańców Legionowa Rada Miasta Legionowo cofnęła zgodę na 10-letnią dzierżawę terenów położonych przy ul. Władysława Sikorskiego na rzecz firmy Ms-Eko z Warszawy.

Nie bez znaczenia miało wystąpienie Wójta Gminy Wieliszew podczas sesji Rady Miasta Legionowo 9 lutego, który publicznie wyraził swój sprzeciw wobec tego pomysłu. – Zupełnie nie rozumiem jaką ideą, jaki cel strategiczny przyświeca Prezydentowi Miasta Legionowo stworzenia wspomnianej inwestycji przeładunku i magazynowania odpadów, jaki interes mogą mieć mieszkańcy mojego miasta Legionowo, czy tylko jakieś miraż oszczędności złotówki lub dwóch? – pytał legionowski radny Paweł Kownacki. – Teraz odczuwam, w wykonaniu prezydenta miasta i jego współpracowników, tylko brak wyraźnego dialogu z naszym, przylegającym bezpośrednio do inwestycji, samorządem Gminy Wieliszew. To przecież nasi mieszkańcy odczuwają skutki tej inwestycji, to przez nasz teren przebiegać będzie większość tras transportu odpadów. Odczuwam brak dialogu z mieszkańcami, do tego zastanawia mnie niejasna procedura bezprzetargowego zbycia... – dodał w emocjonalnym wystąpieniu. Wójt Gminy Wieliszew odczytał również Stanowisko 12/2023 Rady Gminy Wieliszew w sprawie uruchomienia punktu przeładunku i magazynowania odpadów na działkach o numerach ewidencyjnych 3/13 i 3/18 w obrębie 70 w Legionowie. Radni wyrazili zdecydowany sprzeciw realizacji tej inwestycji, głosząc za podjęciem Stanowiska jednogłośnie.

Na tym jednak nie zakończyły się działania wieliszewskiego Samorządu. Wójt Gminy Wieliszew złożył wniosek do Samorządowego Kolegium Odwoławczego o odstąpienie części zapisów umowy pomiędzy MS-EKO oraz KZB Le-



gionowo. W ocenie Pawła Kownackiego, zanonimizowane fragmenty umowy mogą w znacznym stopniu naruszać interes społeczny mieszkańców Gminy Wieliszew. Niezależnie Wójt Gminy Wieliszew złożył wniosek do SKO o stwierdzenie nieważności decyzji nr 145/20 o środowiskowych uwarunkowaniach wydanej dnia 21.12.2020 r. przez Prezydenta Miasta Legionowo. Paweł Kownacki w imieniu Gminy Wieliszew złożył także wniosek o zmianę planu zagospodarowania dla przedmiotowych nieruchomości, żeby uniemożliwić realizację podobnych zamierzeń w przyszłości.

Wszystkie te działania spowodowały, że 15 lutego Rada Miasta Legionowo cofnęła zgodę na dzierżawę terenu pod sortownię śmieci firmie MS-EKO. Kilka chwil wcześniej, skuteczne rozwiązanie umowy zapowiedział Piotr Zadrożny, wiceprezydent Legionowa. Do tematu będziemy wracać.

## Bal Karnawałowy w Janówku Pierwszym

W Przedszkolu Samorządowym nr 6 w Janówku Pierwszym, odbył się Bal Karnawałowy w grupie Pszczółek, grupie Kotków, grupie Motylków oraz w grupie Żabek. Przedszkolaki były szczęśliwe. Już od samego rana można było z zachwytem patrzeć jak są pięknie przebrani, a niektórych niełatwo było rozpoznać ciciom, ze względu na piękne balowe stroje.



■ Aleksandra Tobolczyk

# Zasady rekrutacji do przedszkoli i oddziałów przedszkolnych w szkołach podstawowych prowadzonych przez Gminę na rok szkolny 2023/2024

Od 20 marca ruszy rekrutacja do gminnych przedszkoli oraz będzie można elektronicznie zapisać dziecko do klasy I szkoły podstawowej (zgodnie z obwodem szkoły, tj. miejscem zamieszkania). Pierwszy etap składania dokumentów potrwa do 31 marca, a ostateczne listy przyjętych przedszkolaków zostaną opublikowane 30 czerwca. Internetowy system rekrutacji dostępny będzie pod adresem <https://wieliszew.rekrutacje.edu.pl/>



**Informacja o wolnych miejscach w przedszkolach prowadzonych przez Gminę Wieliszew, zostanie udostępniona 15 marca 2023 r. do godz. 12.00 na stronie: [www.edukacja.wieliszew.pl](http://www.edukacja.wieliszew.pl)**

Wychowanie przedszkolne obejmuje dzieci od początku roku szkolnego w roku kalendarzowym, w którym dziecko kończy 3 lata, do końca roku szkolnego w roku kalendarzowym, w którym dziecko kończy 7 lat. Wychowanie przedszkolne jest realizowane w przedszkolach, oddziałach przedszkolnych w szkołach podstawowych oraz innych formach wychowania przedszkolnego. Dzieci sześciolatnie (urodzone w 2017 roku) obowiązane są odbyć roczne przygotowanie przedszkolne w przedszkolu, oddziale przedszkolnym zorganizowanym w szkole podstawowej lub innej formie wychowania przedszkolnego. Obowiązek ten rozpoczyna się z początkiem roku szkolnego w roku kalendarzowym, w którym dziecko kończy 6 lat. Dziecko sześciolatnie, na wniosek rodziców, może rozpocząć naukę w klasie I szkoły podstawowej. Dzieci z odroczonym obowiązkiem szkolnym kontynuują przygotowanie przedszkolne w przedszkolu, oddziale przedszkolnym w szkole podstawowej lub innej formie wychowania przedszkolnego. Dzieci pięcioletnie (urodzone w 2018 r.), dzieci czteroletnie (urodzone w 2019 r.) oraz dzieci trzyletnie (urodzone w 2020 r.) mają ustawowe prawo do korzystania z wychowania przedszkolnego. W sytuacji nieprzyjęcia dziecka w postępowaniu rekrutacyjnym do żadnego z przedszkoli / oddziałów przedszkolnych wskazanych we wniosku, Wójt Gminy wskaże rodzicom inne przedszkole lub oddział przedszkolny w szkole podstawowej, który przyjmie dziecko.

## ZASADY PROWADZENIA POSTĘPOWANIA REKRUTACYJNEGO

1. Wniosek o przyjęcie do przedszkola lub oddziału przedszkolnego w szkole podstawowej można złożyć wyłącznie w terminie wynikającym z harmonogramu. Data i godzina złożenia wniosku w przedszkolu/szkole nie mają wpływu na kolejność przyjęcia dzieci.
2. Zgodnie z art. 156 ust. 1 ustawy wniosek o przyjęcie można składać do trzech wybranych przedszkoli / szkół, które prowadzą postępowanie rekrutacyjne dla dzieci w określonym wieku.
3. **Informacje ogólne**
  - W postępowaniu rekrutacyjnym biorą udział dzieci zamieszkałe na terenie Gminy Wieliszew: – dzieci 3-4-5-6 letnie (urodzone w latach 2017-2020) oraz dzieci, którym odroczono obowiązek szkolny.
  - Rodzice/prawni opiekunowie dzieci zamieszkałych poza Gminą Wieliszew mogą ubiegać się o przyjęcie dziecka w postępowaniu uzupełniającym, jeżeli przedszkole/szkola będzie dysponowała wolnymi miejscami.
  - Dzieci urodzone w 2021 r. nie biorą udziału w rekrutacji. Rodzice/prawni opiekunowie dzieci urodzonych w 2021 r. mogą ubiegać się o przyjęcie do przedszkola dopiero po ukończeniu przez dziecko 2,5 lat – w szczególności uzasadnionych przypadkach i pod warunkiem dysponowania przez przedszkole wolnymi miejscami.
  - Postępowanie rekrutacyjne prowadzi komisja rekrutacyjna powołana przez dyrektora przedszkola / szkoły podstawowej.
  - Postępowanie rekrutacyjne prowadzone jest w terminach określonych w harmonogramie.
  - Przydział dzieci do właściwych oddziałów nastąpi po zakończeniu postępowania rekrutacyjnego. Organizacja oddziałów przedszkolnych (jednorodnych wiekowo lub mieszanych), uzależniona jest od liczby i wieku dzieci kontynuujących edukację przedszkolną i przyjętych w rekrutacji. Organizację oddziałów przedszkolnych ustala dyrektor przedszkola/szkoły.
4. **Kontynuacja wychowania przedszkolnego przez dzieci uczęszczające do przedszkoli i oddziałów przedszkolnych w szkołach podstawowych w bieżącym roku szkolnym.**
  - Rodzice/prawni opiekunowie dzieci, które obecnie uczęszczają do przedszkoli / oddziałów przedszkolnych w szkołach podstawowych składają deklarację o kontynuowaniu wychowania przedszkolnego w roku szkolnym 2023/2024 w przedszkolu / szkole, do której uczęszcza dziecko.
  - Deklaracje o kontynuacji przyjmowane są w terminie od 6 marca do 10 marca 2023 r. do godz. 16:00. Deklarację składa się pisemnie lub za pośrednictwem systemu elektronicznego pod adresem <https://wieliszew.rekrutacje.edu.pl/>. Złożenie deklaracji o kontynuacji edukacji przedszkolnej w roku szkolnym 2023/2024 w danej placówce uniemożliwia udział w postępowaniu rekrutacyjnym do przedszkola lub oddziału przedszkolnego w szkole podstawowej.

tacyjnym do przedszkola lub oddziału przedszkolnego w szkole podstawowej.

### 5. Prowadzenie postępowania rekrutacyjnego

- Postępowanie rekrutacyjne na wolne miejsca prowadzi się na wniosek rodziców / prawnych opiekunów dziecka.
  - We wniosku o przyjęcie rodzice / prawni opiekunowie wskazują wybrane przedszkole / szkoły (nie więcej niż trzy) według swoich preferencji w porządku od najbardziej do najmniej preferowanego/ej. Przedszkole / szkoła wskazane/a na pierwszej pozycji we wniosku o przyjęcie nazywane/a jest przedszkolem/szkolą pierwszego wyboru.
  - Rodzice / prawni opiekunowie korzystający z komputera i internetu wypełniają i podpisują wniosek o przyjęcie w systemie informatycznym (profilem zaufanym lub podpisem elektronicznym) – na stronie <https://wieliszew.rekrutacje.edu.pl>
  - Rodzice / prawni opiekunowie niekorzystający z komputera i internetu pobierają wnioski w przedszkolu / szkole. Po wypełnieniu i podpisaniu składają w placówce pierwszego wyboru. Informacje zawarte we wniosku wprowadza do systemu informatycznego dyrektor lub upoważniony pracownik szkoły / przedszkola.
  - Rodzice nieposiadający możliwości podpisania wniosku elektronicznie, po wypełnieniu go w systemie, drukują go i po podpisaniu składają w przedszkolu / szkole pierwszego wyboru.
  - Podpisy obojga rodziców/prawnych opiekunów dziecka są potwierdzeniem zgodności informacji zawartych we wniosku ze stanem faktycznym.
  - Do wniosku składanego w placówce pierwszego wyboru należy dołączyć zeskanowane lub sfotografowane dokumenty/oświadczenia potwierdzające spełnianie kryteriów.
  - Dokumenty potwierdzające spełnianie kryteriów określonych w art. 131 ust. 2 ustawy mogą być składane także w postaci kopii poświadczonych za zgodność z oryginałem przez rodzica kandydata (art. 150 ust. 5 ustawy).
  - Oświadczenia składa się pod rygorem odpowiedzialności karnej za składanie fałszywych oświadczeń. Składający oświadczenie jest obowiązany do zawarcia w nim klauzuli następującej treści: „Jestem świadomy odpowiedzialności karnej za złożenie fałszywego oświadczenia” (art. 150 ust. 6 ustawy).
  - Brak załączników wskazanych we wniosku skutkuje odrzuceniem spełniania danego kryterium przez kandydata.
  - Wniosek o przyjęcie dziecka rozpatruje komisja rekrutacyjna w każdym przedszkolu/szkole wskazanej we wniosku.
  - Przewodniczący komisji rekrutacyjnej może:
    - żądać od rodziców / prawnych opiekunów przedstawienia dokumentów, potwierdzających okoliczności zawarte w oświadczeniach (przewodniczący wyznacza termin przedstawienia dokumentów),
    - zwrócić się do Wójta Gminy o potwierdzenie okoliczności zawartych w oświadczeniach.
- W tym celu Wójt:
- korzysta z informacji, do których ma dostęp z urzędu,
  - może wystąpić do instytucji publicznych o udzielenie informacji,
  - może zlecić przeprowadzenie wywiadu, aby zweryfikować oświadczenie o samotnym wychowywaniu dziecka (do wywiadu stosuje się przepisy dotyczące rodzinnego wywiadu środowiskowego przeprowadzanego w celu ustalenia prawa do świadczenia wychowawczego, o którym mowa w ustawie z dnia 11 lutego 2016 r. o pomocy państwa w wychowaniu dzieci Dz. U. z 2022 r. poz. 1577 z późn. zm.) O wynikach weryfikacji oświadczeń Wójt informuje przewodniczącego komisji rekrutacyjnej.
  - Na podstawie spełnianych przez kandydata kryteriów kwalifikacyjnych komisja ustala kolejność przyjęć:
    - w przypadku liczby kandydatów większej niż liczba wolnych miejsc, w pierwszym etapie postępowania rekrutacyjnego brane są pod uwagę łącznie kryteria określone w art. 131 ust. 2 ustawy Prawo oświatowe, tzw. kryteria ustawowe,
    - w przypadku równorzędnych wyników uzyskanych w pierwszym etapie postępowania rekrutacyjnego, lub jeżeli po jego zakończeniu przedszkole / szkoła nadal dysponuje wolnymi miejscami, w drugim etapie brane są pod uwagę kryteria określone w uchwale nr XXXIII/288/2017 Rady Gminy Wieliszew z dnia 24 marca 2017 r. w sprawie określenia kryteriów rekrutacji do publicznych przedszkoli i oddziałów przedszkolnych w szkołach podstawowych, dla których organem prowadzącym jest Gmina Wieliszew, które będą brane pod uwagę na dru-

gim etapie postępowania rekrutacyjnego (Dz. Urz. Woj. Maz. z 2017 r. poz. 3978 i z 2022 r. poz. 13044).

- Wyniki postępowania rekrutacyjnego komisja rekrutacyjna podaje do publicznej wiadomości, w formie listy, dzieci zakwalifikowanych i niezakwalifikowanych do przyjęcia.
- Rodzice / prawni opiekunowie dzieci zakwalifikowanych do przyjęcia składają potwierdzenie woli zapisu w przedszkolu / szkole, do którego/ej dziecko zostało zakwalifikowane (pisemnie lub w systemie elektronicznym).
- Dziecko zostaje przyjęte do przedszkola / szkoły, jeżeli zostało zakwalifikowane do przyjęcia i rodzice potwierdzili wolę zapisu.
- Lista kandydatów przyjętych i nieprzyjętych do przedszkola / szkoły zostaje podana do publicznej wiadomości.
- Rodzice / prawni opiekunowie dzieci, które nie zostały przyjęte, mogą:
  - wnioskować do komisji rekrutacyjnej o sporządzenie uzasadnienia odmowy przyjęcia dziecka do przedszkola / szkoły w terminie 7 dni od dnia podania do publicznej wiadomości listy dzieci przyjętych i nieprzyjętych,
  - wnieść do dyrektora przedszkola / szkoły odwołanie od rozstrzygnięcia komisji rekrutacyjnej w terminie 7 dni od dnia otrzymania uzasadnienia nieprzyjęcia. Na rozstrzygnięcie dyrektora przedszkola / szkoły służy skarga do sądu administracyjnego (art. 158 ust. 6-9 ustawy).
- 6. **Rekrutacja dzieci z orzeczeniem o potrzebie kształcenia specjalnego wydanym ze względu na niepełnosprawność.**
  - Kopię orzeczenia o potrzebie kształcenia specjalnego wydanego ze względu na niepełnosprawność, poświadczoną za zgodność z oryginałem przez rodzica kandydata, należy złożyć w placówce pierwszego wyboru wskazanej na liście preferencji.
  - Postępowanie rekrutacyjne dzieci z orzeczeniem o potrzebie kształcenia specjalnego do oddziałów ogólnodostępnych prowadzi komisja rekrutacyjna przedszkola/szkoły wg zasad opisanych powyżej.

## ETAPY POSTĘPOWANIA REKRUTACYJNEGO

Do publicznego przedszkola, oddziału przedszkolnego w publicznej szkole podstawowej lub publicznej innej formie wychowania przedszkolnego przyjmuje się kandydatów zamieszkałych na obszarze danej gminy. W przypadku większej liczby kandydatów niż liczba wolnych miejsc na pierwszym etapie postępowania rekrutacyjnego są brane pod uwagę łącznie kryteria określone w art. 131 ust. 2 ustawy (tzw. kryteria ustawowe):

- 1) wielodzietność rodziny kandydata;
- 2) niepełnosprawność kandydata;
- 3) niepełnosprawność jednego z rodziców kandydata;
- 4) niepełnosprawność obojga rodziców kandydata;
- 5) niepełnosprawność rodzeństwa kandydata;
- 6) samotne wychowywanie kandydata w rodzinie;
- 7) objęcie kandydata pieczą zastępczą.

W drugim etapie postępowania rekrutacyjnego brane są pod uwagę kryteria lokalne:

- 1) dziecko objęte obowiązkowym rocznym przygotowaniem przedszkolnym, ubiegające się o przyjęcie do przedszkola lub oddziału przedszkolnego w szkole podstawowej, które ma siedzibę w obwodzie szkoły podstawowej właściwej dla miejsca zamieszkania dziecka,
- 2) dziecko, którego oboje rodzice / opiekunowie prawni są zatrudnieni w oparciu o umowę o pracę, wykonują pracę na podstawie umowy cywilnoprawnej, uczą się w trybie dziennym, prowadzą gospodarstwo rolne lub działalność gospodarczą – kryterium stosuje się również do rodzica / opiekuna prawnego samotnie wychowującego dziecko,
- 3) dziecko 5-letnie ubiegające się o przyjęcie do przedszkola lub oddziału przedszkolnego w szkole podstawowej, które ma siedzibę w obwodzie szkoły podstawowej, właściwej dla miejsca zamieszkania dziecka,
- 4) dziecko, którego rodzic / opiekun prawny rozliczając podatek dochodowy, wskazuje adres zamieszkania na terenie Gminy Wieliszew,
- 5) dziecko, którego rodzeństwo w kolejnym roku szkolnym będzie kontynuowało edukację przedszkolną w przedszkolu lub oddziale przedszkolnym w szkole podstawowej, do którego o przyjęcie ubiega się kandydat,
- 6) kryterium dochodowe.

# Odpowiedzialni Społecznie mieszkają w Gminie Wieliszew

Koło Gospodyń Wiejskich „Kałużyńskie Smaki” zyskało tytuł instytucji Odpowiedzialnej Społecznie, a Marianna i Mieczysław Berdowscy z Michałowa-Reginowa zostali osobowością Odpowiedzialną Społecznie.

Wyróżniamy w nim firmy, instytucje i osoby, które w swojej działalności kierują się ideą odpowiedzialności społecznej. 30 stycznia 2023 laureaci edycji 2022 odebrali nagrody i wyróżnienia podczas sesji Rady Powiatu w Legionowie.

Podczas styczniowej sesji Rady Powiatu zostały wręczone nagrody dla laureatów 6. edycji konkursu „Odpowiedzialni Społecznie 2022”, organizowanego przez Powiatowe Centrum Integracji Społecznej. Wyróżniane są w nim osoby, firmy i instytucje, które w swojej działalności kierują się ideą odpowiedzialności społecznej. Konkurs skierowany jest do pracodawców, firm i instytucji, które prowadzą swoją działalność na terenie powiatu legionowskiego, i które włączają się w rozwiązywanie problemów społecznych, definiując swoją firmę nie tylko poprzez wymiar finansowy.



**Instytucja Odpowiedzialna Społecznie:**  
KOŁO GOSPODYŃ WIEJSKICH „KAŁUŻYŃSKIE SMAKI” W KAŁUŻYŃCE realizuje projekty społeczne, edukacyjne, profilaktyczne, zdrowotne oraz ekologiczne na terenie Kałuszyna i okolicznych miejscowości.



**Osobowości Odpowiedzialne Społecznie:**  
MARIANNA I MIECZYSLAW BERDOWSCY, którzy w ramach aktywności społecznej na terenie Michałowa-Reginowa, przyczynili się do realizacji wielu przedsięwzięć społecznych, w tym budowy Domu Ogrodnika, przychodni zdrowia, boiska sportowego, placu zabaw czy wydawania przez wiele lat gazetki Michałki Opalki.



## 373 kilometrów Patrycji przez 48 godzin

**Nasza mieszkanka i ultramaratonka Patrycja Berezowska wzięła udział w 48 godzinnym biegu na dalekim Tajwanie. Był to jej trzeci start w biegu 48 godzinnym. Zapraszamy do przeczytania relacji z tego egzotycznego wydarzenia**

Wiedziałam, że będzie ciężko, przenieść się ze środka zimy w Polsce na ciepłą, egzotyczną wyspę, ale też, że zdobędę tam cenne doświadczenie przed grudniowymi MŚ 24h.

Treningi na bieżni i wizyty w saunie miały mi pomóc w aklimatyzacji, jednak nic nie odda zmieniającej się wciąż pogody i wysokiej wilgotności.

Dziewczyny z Australii (Asia Zakrzewski mieszka tam od 2 lat i Alicja) przyjechały prosto z trwającego tam lata i widać było z rozmów ich teamów, że słońce im sprzyja. Mi chyba najbardziej dokuczył mocny, zimny wiatr pierwszej nocy, połączony z deszczem. Zawiało mi szyję i kark z lewej strony. Ból mięśnia kapturowego był tak silny, że zdecydowałam się pójść o 8.00 rano na masaż. Niestety tu zaskoczenie, bo słynni z umiejętności masażu Azjaci, zupełnie tu zawiedli. Pani była skupiona na rozmowie z innym zawodnikiem i nawet nie umiała odnaleźć spiętego bolesnego punktu, co dla Klausa, pomagającego nam lokalnego triathlonisty było proste i oczywiste. I to jego masaż, po kilku kolejnych godzinach, przyniósł mi ulgę.

Od początku biegu czułam brak energii, spokojnie chciałam robić swoje, maksymalnie wykorzystując czas na testowanie różnych opcji i taktyk. I tak próbowaliśmy różnych sposobów schładzania ciała, krótkich przerw z chłodzeniem lodem, drzemek połączonych z masażem, nowych lokalnych produktów do jedzenia, nowych metod notowania, co jem i robię podczas biegu.

Po kilku dniach od biegu potwierdziła się moja teoria co do braku energii. Trafiłam akurat na dzień, kiedy zachodzi zmiana hormonalna przed miesiączką. Podczas treningów w ten dzień nawet spokojne 10 kilometrów jest wyzwaniem. Ciało nie chce współpracować i to niestety wypadło w pierwszy dzień biegu, coż tego nie da się zaplanować czy wyeliminować. Startując cały rok, kiedyś w końcu musiało się to zdarzyć.

Wyciągnęłam z tych dwóch dni tyle, ile mogłam.

Dziękuję za wsparcie Karolinie Sarnowskiej. Dzięki Tobie zachowałam spokój, i mimo niemal ciągłych kłopotów z aktualnymi wynikami – pilnowaliśmy 2 miejsca kobiet, piętymy się w górę, również stopniowo w kategorii open.

Bieg odbywał się na krótkiej 662 m pętli ze zmianami kierunku. Trzeba było zachować ogromne skupienie pokonując na każdej pętli 7 progów zabezpieczających kable od pomiaru czasu. Tak 7! Czyli jeden większy krok, skok co 100 metrów tych wszystkich 373 kilometrów. Na doda-



tek dwa z nich w nocy były słabo oświetlone i trzeba było je czujnie wytopić.

Tyle narzekań, a z plusów wymienić mogę cudowną pomoc Karoliny, Anity, Tomka i Klausa. Tak jak Anitę „zwerbowałyśmy” z Karoliną, jeszcze będąc w Polsce, tak chłopaków zesłał nam jakiś anioł od szczęśliwych przypadków.

Dziękuję Wam za stawienie czoła nowemu wyzwaniu! Spisaliście się super! Wciąż z uśmiechem na twarzy i gotowością spełnienia nawet najbardziej szalonego mojego pomysłu. Arbuza poza sezonem, lodówka, blender, chleb, żółty ser, u nas normalne rzeczy, na Tajwanie na wagę złota. Dziękuję!

Bieganie bieganiem, ale będąc na pięknej wyspie Formosa (dosłownie znaczy piękna wyspa po Portugalsku), konieczne było doświadczenie tego piękna. I tu z pomocą po biegu przyjechał Michał z polskiej ambasady i zamiast leniuchować w łóżku po biegu miałyśmy szczęście zwiedzać małą wioskę, gdzie kiedyś była kopalnia złota. Reszta naszego zwiedzania to już samo Tajpei, ale wiercie mi, że to spore miasto z wieloma ciekawymi miejscami. Inaczej było z lokalną kuchnią, tu ciężko zjeść w jednym miejscu i powiedzieć, że poznało się tajwańskie smaki. Każdy posiłek to była przygoda. Najczęściej bardzo udana, ale ciężka do powtórzenia, bo nawet jeśli umiały byśmy trafić tam ponownie (w większości niewykonalne), to i tak chcielibyśmy poznawać wciąż nowe smaki Tajwanu. Warto było ryzykować, szczególnie po paskudnym, porannym śniadaniu w hotelu.

Tego nie polecam doświadczyć.

Niezwykle cieszę się na powrót w grudniu na MŚ 24h. Po pierwsze miło będzie spotkać poznane tu osoby, a po drugie wykorzystać zdobyte doświadczenie.

Do zobaczenia Tajpei!!!

■ Patrycja Berezowska

# II Ogólnopolskie Halowe Zawody MDP w Wieliszewie

**5 marca 2023 r. w Wieliszewie do rywalizacji stanie 248 zawodniczek i zawodników, podzielonych na 3 kategorie, w dwóch konkurencjach sprawnościowych. Zapraszamy! Będzie mnóstwo emocji i pokazów umiejętności strażackich!**

Dwa lata temu, na chwilę przed wybuchem pandemii 2020 r., na parkiecie wieliszewskiej hali sportowej zebrało się 13 drużyn MDP i walczyło o Puchar Wójta Gminy Wieliszew. Były to pierwsze tego typu zawody w naszej gminie, powiecie, województwie, a drugie w Polsce. W tym roku zwiększyliśmy zasięg wydarzenia do rangi ogólnopolskiej.

Możemy śmiało przyznać, że zapisy „sprzedały” się jak świeże bułeczki, a na chwilę obecną sześć zespołów czeka z nadzieją na możliwość startu z listy rezerwowej.

W wydarzeniu udział weźmie 17 drużyn chłopców, 5 dziewcząt oraz 5 drużyn dziecięcych:

- woj. małopolskie – MDP Zagórzany;
- woj. pomorskie – DDP i MDP Jagatowo;
- woj. kujawsko-pomorskie – DDP i MDP Dobrzyń nad Wisłą, DDP i MDP Wielgie, MDP Karnkowo;
- woj. mazowieckie – DDP i MDP Cendrowice, MDP Mokobody, DDP i MDP Pęcław, MDP Nowy Dwór, MDP Wola Kiełpińska, MDP Chotomów, MDP Jabłonna, MDP Legionowo, MDP Janówek – Góra, MDP Skrzyszew oraz gospodarze turnieju MDP Wieliszew.

Konkurencje, w jakich przyjdzie się zmierzyć uczestnikom, zostaną przeprowadzone w dwóch lokalizacjach. Hala Sportowa przy Szkole Podstawowej nr 2 im. Jana Pawła II w Wieliszewie, będzie miejscem rozgrywania biegu sztafetowego, w którym dziewięciu zawodników będzie musiało dostarczyć prądownicę na linię mety poprzez tor przeszkód w biegu wahadłowym. Areną główną zmagania i dekoracji zwycięskiej drużyny, zostanie Hala Sportowa w Wieliszewie, w której zawodnicy będą wykonywać rozwinięcie bojowe. Polega ono na ułożeniu linii gaśniczej z 4 odcin-

ków 10 metrowych oraz wykonaniu szeregu czynności jak: pompowanie balonów (zamiast wody), zawiązaniu węzłów strażackich, ułożeniu armatury i przyrządów pożarniczych. Wszystko to zawodnicy będą pokonywać przez roztawiony tor przeszkód.

Zwycięży drużyna, która w najkrótszym czasie zdoła ukończyć obie konkurencje i uzyska przy tym najmniej punktów karnych.

Na wszystkich Uczestników, za udział w zawodach, czekają nagrody i niespodzianki ufundowane przez naszych sponsorów. Chcielibyśmy serdecznie podziękować za wsparcie, w szczególności:

Gmina Wieliszew, AdRepublic, Restauracja Soprano, Hotel Marina Diana, Poujoulat, Starostwo Powiatowe w Legionowie, Pracownia Stolarska Wieliszew, Os – Car Serwis, Gabinet Podologiczny Magdalena Zdanowska -Drewnik, KBI Instal, XYZ Pracownia Architektoniczna, O24.pl Motorparts, FRIC Transport i Logistyka, Spec Bud Piotr Górczyński, Auto Transport Piotr Penkalski, Restauracja Złoty Okoń, Hotel Riviera Resort, Perfekt Instal, M&L Transport, Biuro Rachunkowe Bogusława Wilgos, Tom Bud Tomasz Anuszkiewicz, Hopol, Stacja Edukacja Chotomów, WUS Brzeziny, Mały Strażak.

Dzięki Wam każdy, kto zmierzy się z tym trudnym torem, otrzyma od nas nagrodę.

Patronatem honorowym wydarzenie objęli: Ministerstwo Spraw Wewnętrznych i Administracji, Adam Struzik Marszałek Województwa Mazowieckiego, Sylwester Sokolnicki Starosta Legionowski, Paweł Kownacki Wójt Gminy Wieliszew, generał bryg. Andrzej Bartkowiak Komendant Główny Państwowej Straży Pożarnej, Waldemar Pawlak Prezes Zarządu Głównego Związku Ochotniczych Straży Pożarnych Rzeczypospolitej Polskiej.

Patronatem medialnym zawody objęła Telewizja Republika oraz Gazeta Powiatowa. Współorganizatorem zawodów została Komenda Powiatowa Państwowej Straży Pożarnej w Legionowie oraz Zarząd Oddziału Powiatowego Związku OSP RP w Legionowie.

■ Paweł Kuna Opiekun MDP OSP Wieliszew



## Turniej piłki halowej o Puchar Wójta Gminy Wieliszew Pawła Kownackiego

W hali sportowej w Wieliszewie 29 stycznia odbył się turniej piłki halowej o Puchar Wójta Gminy Wieliszew Pawła Kownackiego.

Po emocjonującym finale, który rozstrzygnęły rzuty karne drużyna „Wielkie Nieporozumienie” pokonała Madziar Nieporęt. Trzecie miejsce wywalczyła drużyna „Gdzieś Grali”.

Zawodnikami meczu zostali: Kamil Kucharski (Auto Wimar), Patryk Pietrzak (Wielkie Nieporozumienie), Sebastian Powala (Madziar Nieporęt), Michał Chrzanowski (Madziar Nieporęt), i Damian Piekut (Wielkie Nieporozumienie).

Wpisowe za udział w turnieju zostało przekazane do puszeki wolontariuszy WOŚP. Puchar i medale wręczył Wójt Gminy Wieliszew Paweł Kownacki.



Wielkie Nieporozumienie



Madziar Nieporęt



Gdzieś Grali

## OGÓLNOPOLSKIE HALOWE ZAWODY MDP



**ORGANIZATOR GŁÓWNY**

**WSPÓŁORGANIZATORZY**

**PATRONAT HONOROWY**

**PATRONAT MEDIALNY**

## HARMONOGRAM ODBIORU ODPADÓW 2023

 		lipiec 2023	marzec 2023	kwiecień 2023	maj 2023	czerwiec 2023	lipiec 2023	sierpień 2023	wrzesień 2023	październik 2023	listopad 2023	grudzień 2023	
Rejon 1	Komornica, Poddębnie, Skrzyszew I: Bagienna, Janiny (łącznie z dawnymi ul. Moliera, Bankietowa, Miła), Polana Klucz, Ptasi Azył, Reja, Słowackiego, Spacerowa, Turystyczna, Wczasowa	ZMIESZANE	6, 20	6, 20	3, 17, 29	15, 29	12, 26	10, 24	7, 21	4, 18	2, 16, 30	13, 27	11, 23
		SELEKTYWNE	2	2, 30	27	25	22	20	17	14	12	9	7
		BIODEGRADOWALNE	21	21	4, 18	2, 16, 30	13, 27	11, 25	8, 22	5, 19	3, 17, 31	14, 28	12
		GABARYTY					5		21				
Rejon 2	Wieliszew 1: Baczyńskiego, Cicha, Daliowa, Deszczowa, Dziarskiego, Familijna, Flisaków, Gubaly, Kościelna, Królewska, Książęca, Magnacka, Marszałkowska, Miła, Modlińska, Myśliwska, Ogrodowa, Podgórna, Pogodna, Polna, Poniatówka, Popieluski, Poprzeczna, Prezydencka, Radosna, Sadowskiego, Solidarności, Senatorska, Storczyków, Truszczyńskiego, Wesoła, Wiosenna, Wrzosowa, Złota	ZMIESZANE	7, 21	7, 21	4, 18	2, 16, 30	13, 27	11, 25	8, 22	5, 19	3, 17, 31	14, 28	12, 30
		SELEKTYWNE	10	10	7	5	2, 30	28	25	22	20	17	15
		BIODEGRADOWALNE	20	20	17	6, 17	12, 26	10, 24	7, 21	4, 18	2, 16, 30	13, 27	11
		GABARYTY					6		22				
Rejon 3	Wieliszew 2: 600-lecia, Baśniowa, Bobrowa, Chmielna, Dębowa, Górki, Jarzębinowa, Jaśminowa, Jeziorna, Konwaliowa, Krótka, Lawendowa, Łąkowa, Leśna, Magnolia, Miętowa, Mirabelki, Niepodległości, Przedpełskiego, Ptasia, Różana, Sasankowa, Słoneczna, Sosnowa, Spacerowa, Spokojna, Świerkowa, Świętojańska, Warszawska, Willowa, Wiśniowa, Zabia, Żurawia, Żytia	ZMIESZANE	8, 22	8, 22	5, 19	6, 17, 31	14, 28	12, 26	9, 23	6, 20	4, 18	4, 15, 29	13, 27
		SELEKTYWNE	6	6	3, 29	29	26	24	21	18	16	13	11
		BIODEGRADOWALNE	10	10	7, 21	5, 19	2, 16	14, 28	11, 25	8, 22	6, 20	3, 17	15
		GABARYTY					7		23				
Rejon 4	Michałów-Reginów 1: Akacjowa, Boczna, Brzozowa, Cicha, Długa, Dworkowa, Główna, Kolejowa, Krótka, Nowa, Nowodworska, Ogrodowa, Osiedlowa, Prosta, Przytulna, Sosnowa, Wodociągowa, Wrzosowa	ZMIESZANE	9, 23	9, 23	6, 20	4, 18	1, 15, 29	13, 27	10, 24	7, 21	5, 19	2, 16, 30	14, 28
		SELEKTYWNE	7	7	4	2, 30	27	25	22	19	17	14	12
		BIODEGRADOWALNE	22	22	5, 19	6, 17, 31	14, 28	12, 26	9, 23	6, 20	4, 18	4, 15, 29	13
		GABARYTY					9		24				
Rejon 5	Łajski 1: Akacjowa, Brzozowa, Burzowa, Chopina, Fabryczna, Familijna, Gościnna, Gwiaździsta Klonowa, Krótka, Kolejowa, Kościelna, Moniuszki, Paderewskiego, Piaskowa, Pogodna, Polna, Serdeczna, Słoneczna, Szkołna, Topolowa, Wieniawskiego	ZMIESZANE	9, 23	9, 23	6, 20	4, 18	1, 15, 29	13, 27	10, 24	7, 21	5, 19	2, 16, 30	14, 28
		SELEKTYWNE	13	13	15	8	5	3, 31	28	25	23	20	18
		BIODEGRADOWALNE	22	22	5, 19	6, 17, 31	14, 28	12, 26	9, 23	6, 20	4, 18	4, 15, 29	13
		GABARYTY					12		25				
Rejon 6	Góra, Janówek Pierwszy, Krubin	ZMIESZANE	10, 24	10, 24	7, 21	5, 19	2, 16, 30	14, 28	11, 25	8, 22	6, 20	3, 17	1, 15, 29
		SELEKTYWNE	8	8	5	6, 31	28	26	23	20	18	15	13
		BIODEGRADOWALNE	9	9	6, 20	4, 18	1, 15, 29	13, 27	10, 24	7, 21	5, 19	2, 16, 30	14
		GABARYTY					13		28				
Rejon 7	Kaluszyn, Kępa Kikolska, Sikory, Topolina, Skrzyszew Szkołna 9b - 9g	ZMIESZANE	13, 27	13, 27	15, 24	8, 22	5, 19	3, 17, 31	14, 28	11, 25	9, 23	6, 20	4, 18
		SELEKTYWNE	1	1, 29	26	24	21	19	16	13	11	8	6
		BIODEGRADOWALNE	14	14	11, 25	9, 23	6, 20	4, 18	1, 19, 29	12, 26	10, 24	7, 21	5
		GABARYTY					14		29				
Rejon 8	Olszewnica Stara: Długa, Jasna, Krajobrazowa, Księżycowa, Kwiatowa, Lawendowa, Lotnicza, Mała, Marysieńki, Narutowicza, Niemcewicza, Ogrodowa, Pejzażowa, Prosta, Rodzinna, Urbanowicza, Tęczowa, Warszawska, Widok, Wojska Polskiego, Zorzy Kaluszyn: Podleśna, Dąbrowska	ZMIESZANE	14, 28	14, 28	11, 25	9, 23	6, 20	4, 18	1, 19, 29	12, 26	10, 24	7, 21	5, 19
		SELEKTYWNE	15	15	12	10	7	5	2, 30	27	25	22	20
		BIODEGRADOWALNE	13	13	15, 24	8, 22	5, 19	3, 17, 31	14, 28	11, 25	9, 23	6, 20	4
		GABARYTY					15		30				
Rejon 9	Olszewnica Nowa, Olszewnica Stara: Baśniowa, Blisko Natury, Brzozowe Wzgórze, Cicha, Cichy Zakątek, Jalowcowa, Jaśminowa, Jutrzenki, Malownicza, Miodowa, Leśna, Leśny Jar, Polna, Promienna, Sielska, Sosnowe zacisze, Spokojna Przyszań, Słoneczna Polana, Wiejska, Wrzosowe Ogrody	ZMIESZANE	14, 28	14, 28	11, 25	9, 23	6, 20	4, 18	1, 19, 29	12, 26	10, 24	7, 21	5, 19
		SELEKTYWNE	16	16	13	11	10	6	3, 31	28	26	23	21
		BIODEGRADOWALNE	13	13	15, 24	8, 22	5, 19	3, 17, 31	14, 28	11, 25	9, 23	6, 20	4
		GABARYTY					16		31				
Rejon 10	Łajski 2: Aleja Róż, Białoblocka, Bukowa, Choinowa, Grzybowa, Gwiaździsta, Kasztanowa, Konwaliowa, Klonowa, Leszczynowa, Leśna, Lipowa, Malinowa, Modrzewiowa, Nowodworska, Paprociowa, Pączkowskiego, Potockiego, Przyłesie, Przemysłowa, Sadowa, Sikorskiego, Suwalna, Szarych Szeregów, Szczęśliwa, Wierzbowa	ZMIESZANE	1, 15	1, 15, 29	12, 26	10, 24	7, 21	5, 19	2, 16, 30	13, 27	11, 25	8, 22	6, 20
		SELEKTYWNE	24	24	21	19	16	14	11	8	6	3	1, 29
		BIODEGRADOWALNE	16	16	13, 27	11, 25	10, 22	6, 20	3, 17, 31	14, 28	12, 26	9, 23	7
		GABARYTY					19		1				
Rejon 11	Michałów-Reginów 2: Grzybowa, Kwiatowa, Ku Słońcu, Leśna, Lisia, Nowopól, Piaskowa, Piękna, Polna, Prawdziwa, Sadowa, Skośna, Spacerowa, Szyszkowa, Uroczą, Warszawska, Wczasowa, Wolska	ZMIESZANE	2, 16	2, 16, 30	13, 27	11, 25	10, 22	6, 20	3, 17, 31	14, 28	12, 26	9, 23	7, 21
		SELEKTYWNE	23	23	20	18	15	13	10	7	5	2, 30	28
		BIODEGRADOWALNE	17	17	14, 28	12, 26	9, 23	7, 21	4, 18	1, 15, 29	13, 27	10, 24	8
		GABARYTY					20		4				
Rejon 12	Skrzyszew 2: Brygady Pościągowej, Cisowa, Cyprysowa, Grocholskiego, Jana Brzechwy, Jodłowa, Krótka, Leśna, Polna, Szkołna, Różana, Nowodworska, Świerkowa,	ZMIESZANE	3, 17	3, 17, 31	14, 28	12, 26	9, 23	7, 21	4, 18	1, 15, 29	13, 27	10, 24	8, 22
		SELEKTYWNE	22	22	19	17	14	12	9	6	4	4, 29	27
		BIODEGRADOWALNE	15	15	12, 26	10, 24	7, 21	5, 19	2, 16, 30	13, 27	11, 25	8, 22	6
		GABARYTY					21		5				
Rejon 13	Skrzyszew 3: Cedrowa, Chełmońskiego, Dojazdowa, Familijna, Graniczna, Górna, Kościelna, Kwitąca, Łączna, Nasielska, Olszankowa, Partyzantów, Rozwojowa, Spokojna	ZMIESZANE	3, 17	3, 17, 31	14, 28	12, 26	9, 23	7, 21	4, 18	1, 15, 29	13, 27	10, 24	8, 22
		SELEKTYWNE	21	21	18	16	13	11	8	5	3, 31	28	30
		BIODEGRADOWALNE	15	15	12, 26	10, 24	7, 21	5, 19	2, 16, 30	13, 27	11, 25	8, 22	6
		GABARYTY					22		6				